

ภาคผนวก ข

มาตรฐานคุณภาพสิ่งแวดล้อม

ภาคผนวก ข-1

มาตรฐานคุณภาพอากาศ

ประกาศคณะกรรมการสิ่งแวดล้อมแห่งชาติ

ฉบับที่ ๒๔ (พ.ศ. ๒๕๔๗)

เรื่อง กำหนดมาตรฐานคุณภาพอากาศในบรรยากาศโดยทั่วไป

อาศัยอำนาจตามความในมาตรา ๓๒ และมาตรา ๓๔ แห่งพระราชบัญญัติส่งเสริมและรักษาคุณภาพสิ่งแวดล้อมแห่งชาติ พ.ศ. ๒๕๓๕ อันเป็นพระราชบัญญัติที่มีบทบัญญัติบางประการเกี่ยวกับการจำกัดสิทธิและเสรีภาพของบุคคล ซึ่งมาตรา ๒๕ ประกอบกับมาตรา ๓๕ มาตรา ๔๘ มาตรา ๕๐ และมาตรา ๕๑ ของรัฐธรรมนูญแห่งราชอาณาจักรไทย บัญญัติให้กระทำได้โดยอาศัยอำนาจตามบทบัญญัติแห่งกฎหมาย คณะกรรมการสิ่งแวดล้อมแห่งชาติ จึงได้มีมติในคราวการประชุมครั้งที่ ๒/๒๕๔๗ เมื่อวันที่ ๒๔ กุมภาพันธ์ ๒๕๔๗ ให้ปรับปรุงแก้ไขมาตรฐานคุณภาพอากาศในบรรยากาศโดยทั่วไป ดังต่อไปนี้

ข้อ ๑ ให้ยกเลิกความใน (๔) ของข้อ ๒ แห่งประกาศคณะกรรมการสิ่งแวดล้อมแห่งชาติ ฉบับที่ ๑๐ (พ.ศ. ๒๕๓๘) ออกตามความในพระราชบัญญัติส่งเสริมและรักษาคุณภาพสิ่งแวดล้อมแห่งชาติ พ.ศ. ๒๕๓๕ เรื่อง กำหนดมาตรฐานคุณภาพอากาศในบรรยากาศโดยทั่วไป และให้ใช้ความต่อไปนี้แทน

“(๔) ค่าเฉลี่ยของก๊าซซัลเฟอร์ไดออกไซด์ ในเวลา ๒๔ ชั่วโมง จะต้องไม่เกิน ๐.๑๒ ส่วนในล้านส่วน หรือไม่เกิน ๐.๓๐ มิลลิกรัมต่อลูกบาศก์เมตร และค่ามัธยฐานเลขคณิต (Arithmetic Mean) ในเวลา ๑ ปี จะต้องไม่เกิน ๐.๐๔ ส่วนในล้านส่วน หรือไม่เกิน ๐.๑๐ มิลลิกรัมต่อลูกบาศก์เมตร”

ข้อ ๒ ให้ยกเลิกความใน (๒) และ (๓) ของข้อ ๔ แห่งประกาศคณะกรรมการสิ่งแวดล้อมแห่งชาติ ฉบับที่ ๑๐ (พ.ศ. ๒๕๓๘) ออกตามความในพระราชบัญญัติส่งเสริมและรักษาคุณภาพสิ่งแวดล้อมแห่งชาติ พ.ศ. ๒๕๓๕ เรื่อง กำหนดมาตรฐานคุณภาพอากาศในบรรยากาศโดยทั่วไปและให้ใช้ความต่อไปนี้แทน

“(๒) ค่าเฉลี่ยของฝุ่นละอองขนาดไม่เกิน ๑๐ ไมครอน ในเวลา ๒๔ ชั่วโมง จะต้องไม่เกิน ๐.๑๒ มิลลิกรัมต่อลูกบาศก์เมตร และค่ามัธยฐานเลขคณิต (Arithmetic Mean) ในเวลา ๑ ปี จะต้องไม่เกิน ๐.๐๕ มิลลิกรัมต่อลูกบาศก์เมตร

(๓) ค่าเฉลี่ยของฝุ่นละอองรวมหรือฝุ่นละอองขนาดไม่เกิน ๑๐๐ ไมครอน ในเวลา ๒๔ ชั่วโมง จะต้องไม่เกิน ๐.๓๓ มิลลิกรัมต่อลูกบาศก์เมตร และค่ามัธยฐานเลขคณิต (Arithmetic Mean) ในเวลา ๑ ปี จะต้องไม่เกิน ๐.๑๐ มิลลิกรัมต่อลูกบาศก์เมตร”

ประกาศ ณ วันที่ ๕ สิงหาคม พ.ศ. ๒๕๔๗

จาตุรนต์ ฉายแสง

รองนายกรัฐมนตรี

ปฏิบัติหน้าที่ประธานกรรมการสิ่งแวดล้อมแห่งชาติ

ประกาศคณะกรรมการสิ่งแวดล้อมแห่งชาติ

เรื่อง กำหนดมาตรฐานฝุ่นละอองขนาดไม่เกิน ๒.๕ ไมครอน ในบรรยากาศโดยทั่วไป

โดยที่เป็นการสมควรปรับปรุงการกำหนดมาตรฐานฝุ่นละอองขนาดไม่เกิน ๒.๕ ไมครอน ในบรรยากาศโดยทั่วไป เพื่อเป็นเกณฑ์ทั่วไปสำหรับการส่งเสริม และรักษาคุณภาพสิ่งแวดล้อม ตามพระราชบัญญัติส่งเสริมและรักษาคุณภาพสิ่งแวดล้อมแห่งชาติ พ.ศ. ๒๕๓๕

อาศัยอำนาจตามความในมาตรา ๓๒ (๔) และมาตรา ๓๔ แห่งพระราชบัญญัติส่งเสริมและรักษาคุณภาพสิ่งแวดล้อมแห่งชาติ พ.ศ. ๒๕๓๕ และตามคำสั่งสำนักนายกรัฐมนตรี ที่ ๒๓๔/๒๕๖๓ ลงวันที่ ๑๓ สิงหาคม พ.ศ. ๒๕๖๓ เรื่อง มอบหมายและมอบอำนาจให้รองนายกรัฐมนตรี และรัฐมนตรีประจำสำนักนายกรัฐมนตรี ปฏิบัติหน้าที่ประธานกรรมการในคณะกรรมการต่าง ๆ ตามกฎหมาย และระเบียบสำนักนายกรัฐมนตรี และมติคณะกรรมการสิ่งแวดล้อมแห่งชาติ ในการประชุม ครั้งที่ ๒/๒๕๖๕ เมื่อวันที่ ๑๑ พฤษภาคม พ.ศ. ๒๕๖๕ จึงออกประกาศไว้ ดังต่อไปนี้

ข้อ ๑ ให้ยกเลิกประกาศคณะกรรมการสิ่งแวดล้อมแห่งชาติ ฉบับที่ ๓๖ (พ.ศ. ๒๕๕๓) เรื่อง กำหนดมาตรฐานฝุ่นละอองขนาดไม่เกิน ๒.๕ ไมครอน ในบรรยากาศโดยทั่วไป ลงวันที่ ๒๘ มกราคม พ.ศ. ๒๕๕๓

ข้อ ๒ กำหนดมาตรฐานฝุ่นละอองขนาดไม่เกิน ๒.๕ ไมครอน ในบรรยากาศโดยทั่วไป ค่าเฉลี่ยในเวลา ๒๔ ชั่วโมง จะต้องไม่เกิน ๕๐ ไมโครกรัมต่อลูกบาศก์เมตร โดยให้มีผลจนถึงวันที่ ๓๑ พฤษภาคม พ.ศ. ๒๕๖๖ และตั้งแต่วันที่ ๑ มิถุนายน พ.ศ. ๒๕๖๖ เป็นต้นไป ให้ค่าเฉลี่ยในเวลา ๒๔ ชั่วโมง จะต้องไม่เกิน ๓๗.๕ ไมโครกรัมต่อลูกบาศก์เมตร

ข้อ ๓ กำหนดมาตรฐานฝุ่นละอองขนาดไม่เกิน ๒.๕ ไมครอน ในบรรยากาศโดยทั่วไป ค่ามัธยฐานเลขคณิต (Arithmetic Mean) ในเวลา ๑ ปี จะต้องไม่เกิน ๑๕ ไมโครกรัมต่อลูกบาศก์เมตร

ข้อ ๔ วิธีตรวจวัดค่าเฉลี่ยของฝุ่นละอองขนาดไม่เกิน ๒.๕ ไมครอน ตามข้อ ๒ และข้อ ๓ ให้ใช้วิธีตรวจวัด ดังนี้

๔.๑ วิธีตรวจวัดอ้างอิง คือ วิธีกราวิเมตริก (Gravimetric)

๔.๒ วิธีตรวจวัดเทียบเท่า

(๑) วิธีเบต้า เรดิเอชัน แอทเทนนูเอชัน (Beta Radiation Attenuation หรือ Beta Ray Attenuation)

(๒) วิธีเทปเปอร์ อิลิเมนต์ ออสซิลเลติง ไมโครบาลานซ์ (Tapered Element Oscillating Microbalance; TEOM)

(๓) วิธีการกระเจิงของแสง (Light Scattering)

(๔) วิธีเก็บตัวอย่างด้วยเครื่องเก็บตัวอย่างอากาศแบบไดโคโตมัส (Dichotomous Air Sampler) และวิเคราะห์ด้วยวิธีกราวิเมตริก

(๕) วิธีอื่น ตามที่กรมควบคุมมลพิษประกาศในราชกิจจานุเบกษา

ข้อ ๕ วิธีตรวจวัดค่าเฉลี่ยของฝุ่นละอองขนาดไม่เกิน ๒.๕ ไมครอน ตามข้อ ๔.๑ ให้ใช้วิธีตรวจวัดมาตรฐาน Federal Reference Method (FRM) และข้อ ๔.๒ ให้ใช้วิธีตรวจวัดเทียบเท่า Federal Equivalent Method (FEM) ตามที่องค์การพิทักษ์สิ่งแวดล้อมแห่งประเทศสหรัฐอเมริกา (United States Environmental Protection Agency หรือ US EPA) กำหนด

ข้อ ๖ การตรวจวัดค่าเฉลี่ยของฝุ่นละอองขนาดไม่เกิน ๒.๕ ไมครอน ตามข้อ ๔ ให้ทำในบรรยากาศ ไปที่อุณหภูมิและความดันบรรยากาศสภาวะจริง (Actual conditions) และต้องสูงจากพื้นดินอย่างน้อย ๑.๕๐ เมตร แต่ไม่เกิน ๑๕ เมตร

ข้อ ๗ ประกาศนี้ให้ใช้บังคับตั้งแต่วันถัดจากวันประกาศในราชกิจจานุเบกษาเป็นต้นไป

ประกาศ ณ วันที่ ๒๓ มิถุนายน พ.ศ. ๒๕๖๕

พลเอก ประวิตร วงษ์สุวรรณ

รองนายกรัฐมนตรี ปฏิบัติหน้าที่

ประธานกรรมการสิ่งแวดล้อมแห่งชาติ

ประกาศคณะกรรมการสิ่งแวดล้อมแห่งชาติ

ฉบับที่ ๓๓ (พ.ศ. ๒๕๕๒)
เรื่อง กำหนดมาตรฐานค่าก๊าซไนโตรเจนไดออกไซด์ในบรรยากาศโดยทั่วไป

โดยที่เป็นการสมควรกำหนดมาตรฐานค่าก๊าซไนโตรเจนไดออกไซด์ในบรรยากาศโดยทั่วไป เพื่อเป็นเกณฑ์ทั่วไปสำหรับการส่งเสริมและรักษาคุณภาพสิ่งแวดล้อมตามพระราชบัญญัติส่งเสริมและรักษาคุณภาพสิ่งแวดล้อมแห่งชาติ พ.ศ. ๒๕๓๕

อาศัยอำนาจตามความในมาตรา ๓๒ (๔) และมาตรา ๓๔ แห่งพระราชบัญญัติส่งเสริมและรักษาคุณภาพสิ่งแวดล้อมแห่งชาติ พ.ศ. ๒๕๓๕ อันเป็นพระราชบัญญัติที่มีบทบัญญัติบางประการเกี่ยวกับการจำกัดสิทธิและเสรีภาพของบุคคล ซึ่งมาตรา ๒๕ ประกอบกับมาตรา ๓๓ มาตรา ๓๔ มาตรา ๔๑ และมาตรา ๔๓ ของรัฐธรรมนูญแห่งราชอาณาจักรไทย บัญญัติให้กระทำได้ โดยอาศัยอำนาจตามบทบัญญัติแห่งกฎหมาย คณะกรรมการสิ่งแวดล้อมแห่งชาติจึงออกประกาศ กำหนดมาตรฐานค่าก๊าซไนโตรเจนไดออกไซด์ในบรรยากาศโดยทั่วไปไว้ ดังต่อไปนี้

ข้อ ๑ ในประกาศนี้

“เครื่องวัดระบบเคมีลูมิเนสเซน” (Chemiluminescence) หมายความว่า เครื่องมือวัดค่าก๊าซไนโตรเจนไดออกไซด์โดยใช้ก๊าซไอโซนทำปฏิกิริยากับก๊าซไนตริกออกไซด์ซึ่งถูกเปลี่ยนมาจากก๊าซไนโตรเจนไดออกไซด์แล้ววัดความเข้มของแสงซึ่งเกิดจากปฏิกิริยานั้น ณ ที่ความยาวคลื่นที่สูงกว่า ๖๐๐ นาโนเมตร (Nanometer)

ข้อ ๒ ให้ยกเลิก

(๑) ความใน (๒) ของข้อ ๒ แห่งประกาศคณะกรรมการสิ่งแวดล้อมแห่งชาติ ฉบับที่ ๑๐ (พ.ศ. ๒๕๓๕) ออกตามความในพระราชบัญญัติส่งเสริมและรักษาคุณภาพสิ่งแวดล้อมแห่งชาติ พ.ศ. ๒๕๓๕ เรื่อง กำหนดมาตรฐานคุณภาพอากาศในบรรยากาศโดยทั่วไป

(๒) ความใน (๑) ของข้อ ๖ แห่งประกาศคณะกรรมการสิ่งแวดล้อมแห่งชาติ ฉบับที่ ๑๐ (พ.ศ. ๒๕๓๕) ออกตามความในพระราชบัญญัติส่งเสริมและรักษาคุณภาพสิ่งแวดล้อมแห่งชาติ พ.ศ. ๒๕๓๕ เรื่อง กำหนดมาตรฐานคุณภาพอากาศในบรรยากาศโดยทั่วไป แก้ไขเพิ่มเติมโดย ประกาศคณะกรรมการสิ่งแวดล้อมแห่งชาติ ฉบับที่ ๒๘ (พ.ศ. ๒๕๕๐) เรื่อง กำหนดมาตรฐานคุณภาพอากาศในบรรยากาศโดยทั่วไป

ข้อ ๓ ให้กำหนดมาตรฐานค่าก๊าซไนโตรเจนไดออกไซด์ในบรรยากาศโดยทั่วไปไว้ดังต่อไปนี้

(๑) ค่าเฉลี่ยของก๊าซไนโตรเจนไดออกไซด์ในเวลา ๑ ชั่วโมง จะต้องไม่เกิน ๐.๑๗ ส่วนในล้านส่วนหรือไม่เกิน ๐.๑๒ มิลลิกรัมต่อลูกบาศก์เมตร

(๒) ค่ามัธยฐานเลขคณิต (Arithmetic Mean) ของก๊าซไนโตรเจนไดออกไซด์ในเวลา ๑ ปี จะต้องไม่เกิน ๐.๐๓ ส่วนในล้านส่วน หรือไม่เกิน ๐.๐๕๗ มิลลิกรัมต่อลูกบาศก์เมตร

ข้อ ๔ การคำนวณค่าความเข้มข้นของก๊าซไนโตรเจนไดออกไซด์ในบรรยากาศโดยทั่วไป ให้คำนวณเทียบที่ความดัน ๑ บรรยากาศ และอุณหภูมิ ๒๕ องศาเซลเซียส

ข้อ ๕ การวัดค่าเฉลี่ยของก๊าซไนโตรเจนไดออกไซด์ในเวลา ๑ ชั่วโมง หรือค่ามัธยฐานเลขคณิต (Arithmetic Mean) ในเวลา ๑ ปี ให้ใช้เครื่องวัดระบบเคมีลูมิเนสเซน หรือระบบอื่นที่กรมควบคุมมลพิษ ให้ความเห็นชอบ

ประกาศ ณ วันที่ ๑๗ มิถุนายน พ.ศ. ๒๕๕๒

นายกรัฐมนตรี

ประธานกรรมการสิ่งแวดล้อมแห่งชาติ



ประกาศคณะกรรมการสิ่งแวดล้อมแห่งชาติ

ฉบับที่ ๒๑ (พ.ศ. ๒๕๔๔)

ออกตามความในพระราชบัญญัติส่งเสริมและรักษาคุณภาพสิ่งแวดล้อมแห่งชาติ

พ.ศ. ๒๕๓๕

เรื่อง กำหนดมาตรฐานค่าก๊าซซัลเฟอร์ไดออกไซด์ในบรรยากาศโดยทั่วไป
ในเวลา ๑ ชั่วโมง

อาศัยอำนาจตามความในมาตรา ๓๒ และมาตรา ๓๔ แห่งพระราชบัญญัติส่งเสริมและรักษาคุณภาพสิ่งแวดล้อมแห่งชาติ พ.ศ. ๒๕๓๕ คณะกรรมการสิ่งแวดล้อมแห่งชาติ จึงปรับปรุงแก้ไขมาตรฐานค่าก๊าซซัลเฟอร์ไดออกไซด์ในบรรยากาศโดยทั่วไปในเวลา ๑ ชั่วโมงไว้ดังต่อไปนี้

(๑) ให้ยกเลิกข้อ ๒ แห่งประกาศคณะกรรมการสิ่งแวดล้อมแห่งชาติ ฉบับที่ ๑๒ (พ.ศ. ๒๕๓๘) ออกตามความในพระราชบัญญัติส่งเสริมและรักษาคุณภาพสิ่งแวดล้อมแห่งชาติ พ.ศ. ๒๕๓๕ เรื่อง กำหนดมาตรฐานค่าก๊าซซัลเฟอร์ไดออกไซด์ในบรรยากาศโดยทั่วไปในเวลา ๑ ชั่วโมง

(๒) ให้ยกเลิกความในข้อ ๓ และข้อ ๕ แห่งประกาศคณะกรรมการสิ่งแวดล้อมแห่งชาติ ฉบับที่ ๑๒ (พ.ศ. ๒๕๓๘) ออกตามความในพระราชบัญญัติส่งเสริมและรักษาคุณภาพสิ่งแวดล้อมแห่งชาติ พ.ศ. ๒๕๓๕ เรื่อง กำหนดมาตรฐานค่าก๊าซซัลเฟอร์ไดออกไซด์ในบรรยากาศโดยทั่วไปในเวลา ๑ ชั่วโมง และให้ใช้ความต่อไปนี้แทน

“ข้อ ๓ ค่าเฉลี่ยความเข้มข้นของก๊าซซัลเฟอร์ไดออกไซด์ในบรรยากาศโดยทั่วไปในเวลา ๑ ชั่วโมง จะต้องไม่เกิน ๐.๓๐ ส่วนในล้านส่วน (ppm) หรือไม่เกิน ๑๘๐ ไมโครกรัมต่อลูกบาศก์เมตร”

“ข้อ ๕ การวัดหาค่าเฉลี่ยความเข้มข้นของก๊าซซัลเฟอร์ไดออกไซด์ในบรรยากาศโดยทั่วไปในเวลา ๑ ชั่วโมง ตามข้อ ๓ ให้ใช้เครื่องวัดระบบ ยูวี ฟลูออเรสเซน หรือระบบอื่นที่กรมควบคุมมลพิษประกาศในราชกิจจานุเบกษา”

ประกาศ ณ วันที่ ๙ เมษายน พ.ศ. ๒๕๔๔

รองนายกรัฐมนตรี ปฏิบัติหน้าที่

ประธานคณะกรรมการสิ่งแวดล้อมแห่งชาติ

(ประกาศในราชกิจจานุเบกษา เล่ม ๑๑๘ ตอนพิเศษ ๓๕ ง ลงวันที่ ๓๐ เมษายน ๒๕๔๔)

ประกาศกระทรวงทรัพยากรธรรมชาติและสิ่งแวดล้อม

เรื่อง กำหนดมาตรฐานควบคุมการปล่อยทิ้งอากาศเสียจากโรงไฟฟ้า

พ.ศ. ๒๕๖๖

โดยที่เป็นการสมควรปรับปรุงมาตรฐานควบคุมการปล่อยทิ้งอากาศเสียจากโรงไฟฟ้า ให้มีความสอดคล้องกับสถานการณ์ด้านพลังงาน สิ่งแวดล้อม และเทคโนโลยีในปัจจุบัน

อาศัยอำนาจตามความในมาตรา ๕๕ แห่งพระราชบัญญัติส่งเสริมและรักษาคุณภาพสิ่งแวดล้อม แห่งชาติ พ.ศ. ๒๕๓๕ รัฐมนตรีว่าการกระทรวงทรัพยากรธรรมชาติและสิ่งแวดล้อม โดยคำแนะนำของ คณะกรรมการควบคุมมลพิษ และโดยความเห็นชอบของคณะกรรมการสิ่งแวดล้อมแห่งชาติ จึงออกประกาศไว้ ดังต่อไปนี้

ข้อ ๑ ให้ยกเลิก

(๑) ประกาศกระทรวงวิทยาศาสตร์ เทคโนโลยีและสิ่งแวดล้อม เรื่อง กำหนดมาตรฐาน ควบคุมการปล่อยทิ้งอากาศเสียจากโรงไฟฟ้า ลงวันที่ ๒๕ ธันวาคม พ.ศ. ๒๕๓๘

(๒) ประกาศกระทรวงวิทยาศาสตร์ เทคโนโลยีและสิ่งแวดล้อม ฉบับที่ ๒ (พ.ศ. ๒๕๔๒) เรื่อง การกำหนดมาตรฐานควบคุมการปล่อยทิ้งอากาศเสียจากโรงไฟฟ้าเก่า ลงวันที่ ๒ ธันวาคม พ.ศ. ๒๕๔๒

(๓) ประกาศกระทรวงวิทยาศาสตร์ เทคโนโลยีและสิ่งแวดล้อม ฉบับที่ ๓ (พ.ศ. ๒๕๔๔) เรื่อง กำหนดมาตรฐานควบคุมการปล่อยทิ้งอากาศเสียจากโรงไฟฟ้าแม่เมาะ ลงวันที่ ๒๙ มกราคม พ.ศ. ๒๕๔๔

(๔) ประกาศกระทรวงทรัพยากรธรรมชาติและสิ่งแวดล้อม เรื่อง กำหนดมาตรฐานควบคุม การปล่อยทิ้งอากาศเสียจากโรงไฟฟ้าใหม่ ลงวันที่ ๒๐ ธันวาคม พ.ศ. ๒๕๕๒

ข้อ ๒ ในประกาศนี้

“โรงไฟฟ้า” หมายความว่า โรงงานผลิตพลังงานไฟฟ้าจากพลังงานความร้อน ลำดับที่ ๘๘ (๒) ตามกฎหมายว่าด้วยโรงงาน หรือสถานประกอบกิจการไฟฟ้า ที่มีการผลิตไฟฟ้าจากพลังงานความร้อน ตามกฎหมายว่าด้วยการประกอบกิจการพลังงาน

“โรงไฟฟ้าเก่า” หมายความว่า โรงไฟฟ้า ดังต่อไปนี้

(๑) โรงไฟฟ้าที่ได้รับอนุญาตให้ประกอบกิจการ หรือขยายโรงงาน หรือเดินเครื่องจักร ก่อนวันที่ ๓๑ มกราคม ๒๕๓๙ ดังนี้

(๑.๑) โรงไฟฟ้าบางปะกง (พลังงานความร้อน) หน่วยการผลิตที่ ๓ และหน่วยการผลิตที่ ๔

(๑.๒) โรงไฟฟ้าน้ำพอง ชุดที่ ๑ และชุดที่ ๒

(๑.๓) โรงไฟฟ้าแม่เมาะ หน่วยการผลิตที่ ๔ และหน่วยการผลิตที่ ๘ - ๑๓

(๒) โรงไฟฟ้าที่ได้รับอนุญาตให้ประกอบกิจการ ผลิต หรือเปลี่ยนแปลงกำลังผลิตไฟฟ้า ตั้งแต่วันที่ ๓๑ มกราคม ๒๕๓๙ ถึงวันที่ ๑๖ มกราคม ๒๕๕๓

(๓) โรงไฟฟ้าที่ได้รับอนุญาตให้ประกอบกิจการ ผลิต หรือเปลี่ยนแปลงกำลังผลิตไฟฟ้า ตั้งแต่วันที่ ๑๗ มกราคม ๒๕๕๓ ถึงก่อนวันที่ประกาศนี้มีผลใช้บังคับ

“โรงไฟฟ้าใหม่” หมายความว่า โรงไฟฟ้าที่ได้รับอนุญาตให้ประกอบกิจการ ขยาย เปลี่ยนแปลง หรือสร้างทดแทนหน่วยผลิตเดิม ตั้งแต่วันที่ประกาศนี้มีผลใช้บังคับเป็นต้นไป

“โรงไฟฟ้าที่ใช้ขยะเป็นเชื้อเพลิง” หมายความว่า โรงไฟฟ้าที่ใช้มูลฝอยตามกฎหมายว่าด้วย การสาธารณสุข หรือสิ่งปฏิกูลหรือวัสดุที่ไม่ใช้แล้วที่ไม่เป็นของเสียอันตรายตามกฎหมายว่าด้วยโรงงาน มาเป็นเชื้อเพลิงในการผลิตไฟฟ้า ทั้งนี้ ให้หมายความรวมถึงเชื้อเพลิงที่ได้จากกระบวนการแปรรูปมูลฝอย หรือสิ่งปฏิกูลหรือวัสดุที่ไม่ใช้แล้วดังกล่าวด้วย

“เชื้อเพลิงชีวมวล” หมายความว่า เชื้อเพลิงที่ได้มาจากอินทรีย์สารหรือสิ่งมีชีวิต รวมทั้ง ผลผลิตจากการเกษตร การปศุสัตว์ การทำป่าไม้ และการแปรรูปผลผลิตดังกล่าว เช่น ไม้พิน เศษไม้ แกลบ ฟาง ชานอ้อย ต้นและใบอ้อย โยปาล์ม กะลาปาล์ม ทะลายปาล์ม กะลามะพร้าว ใบมะพร้าว เศษพืช มูลสัตว์ และกากตะกอน เป็นต้น

“ก๊าซชีวภาพ” หมายความว่า ก๊าซที่เกิดจากกระบวนการย่อยสลายของสารอินทรีย์ในวัตถุดิบ ในสภาวะไม่ใช้อากาศโดยการทำงานของจุลินทรีย์ โดยมีองค์ประกอบหลัก คือก๊าซมีเทน (CH₄) และก๊าซคาร์บอนไดออกไซด์ (CO₂) ทั้งนี้ วัตถุดิบหลักสามารถมาจากของเสีย น้ำเสีย หรือพิษพลังงาน ก็ได้

ข้อ ๓ กำหนดมาตรฐานควบคุมการปล่อยทิ้งอากาศเสียจากโรงไฟฟ้าเก่าไว้ ดังต่อไปนี้

โรงไฟฟ้า	ค่ามาตรฐาน		
	ฝุ่นละออง (มิลลิกรัมต่อ ลูกบาศก์เมตร)	ก๊าซซัลเฟอร์ ไดออกไซด์ (ส่วนในล้านส่วน)	ก๊าซออกไซด์ของ ไนโตรเจนซึ่งคำนวณผล ในรูปก๊าซไนโตรเจน ไดออกไซด์ (ส่วนในล้านส่วน)
(๑) โรงไฟฟ้าที่ได้รับอนุญาตให้ประกอบกิจการ หรือขยายโรงงาน หรือเดินเครื่องจักร ก่อนวันที่ ๓๑ มกราคม ๒๕๓๙	ไม่เกิน ๑๒๐	ไม่เกิน ๓๒๐	ไม่เกิน ๒๐๐
(๑.๑) โรงไฟฟ้าบางปะกง (พลังงานความร้อน) หน่วยการผลิตที่ ๓ และ หน่วยการผลิต ที่ ๔ ที่ใช้ก๊าซธรรมชาติและน้ำมันเป็นเชื้อเพลิง			
(๑.๒) โรงไฟฟ้าน้ำพอง ชุดที่ ๑ และชุดที่ ๒ ที่ใช้ก๊าซธรรมชาติเป็นเชื้อเพลิง	ไม่เกิน ๖๐	ไม่เกิน ๖๐	ไม่เกิน ๒๕๐

โรงไฟฟ้า	ค่ามาตรฐาน		
	ฝุ่นละออง (มิลลิกรัมต่อ ลูกบาศก์เมตร)	ก๊าซซัลเฟอร์ ไดออกไซด์ (ส่วนในล้านส่วน)	ก๊าซออกไซด์ของ ไนโตรเจนซึ่งคำนวณผล ในรูปก๊าซไนโตรเจน ไดออกไซด์ (ส่วนในล้านส่วน)
(๑.๓) โรงไฟฟ้าแม่เมาะ หน่วยการผลิตที่ ๔ และ หน่วยการผลิตที่ ๘ - ๑๓ ที่ใช้ถ่านหินเป็นเชื้อเพลิง	ไม่เกิน ๑๘๐	ไม่เกิน ๓๒๐	ไม่เกิน ๕๐๐
(๒) โรงไฟฟ้าที่ได้รับอนุญาตให้ประกอบกิจการ ผลิต หรือเปลี่ยนแปลงกำลังผลิตไฟฟ้า ตั้งแต่วันที่ ๓๑ มกราคม ๒๕๓๔ ถึงวันที่ ๑๖ มกราคม ๒๕๕๓			
(๒.๑) โรงไฟฟ้าที่ใช้ถ่านหินเป็นเชื้อเพลิง			
(ก) ที่มีกำลังการผลิตไฟฟ้า ไม่เกิน ๓๐๐ เมกะวัตต์	ไม่เกิน ๑๒๐	ไม่เกิน ๖๔๐	ไม่เกิน ๓๕๐
(ข) ที่มีกำลังการผลิตไฟฟ้า เกิน ๓๐๐ แต่ไม่เกิน ๕๐๐ เมกะวัตต์	ไม่เกิน ๑๒๐	ไม่เกิน ๔๕๐	ไม่เกิน ๓๕๐
(ค) ที่มีกำลังการผลิตไฟฟ้า เกิน ๕๐๐ เมกะวัตต์ขึ้นไป	ไม่เกิน ๑๒๐	ไม่เกิน ๓๒๐	ไม่เกิน ๓๕๐
(๒.๒) โรงไฟฟ้าที่ใช้ถ่านหินเป็นเชื้อเพลิง			
(ก) ที่มีกำลังการผลิตไฟฟ้า ไม่เกิน ๓๐๐ เมกะวัตต์	ไม่เกิน ๑๒๐	ไม่เกิน ๖๔๐	ไม่เกิน ๑๘๐
(ข) ที่มีกำลังการผลิตไฟฟ้า เกิน ๓๐๐ แต่ไม่เกิน ๕๐๐ เมกะวัตต์	ไม่เกิน ๑๒๐	ไม่เกิน ๔๕๐	ไม่เกิน ๑๘๐
(ค) ที่มีกำลังการผลิตไฟฟ้า เกิน ๕๐๐ เมกะวัตต์ขึ้นไป	ไม่เกิน ๑๒๐	ไม่เกิน ๓๒๐	ไม่เกิน ๑๘๐
(๒.๓) โรงไฟฟ้าทุกขนาดที่ใช้ ก๊าซธรรมชาติ เป็นเชื้อเพลิง	ไม่เกิน ๖๐	ไม่เกิน ๒๐	ไม่เกิน ๑๒๐
(๒.๔) โรงไฟฟ้าทุกขนาดที่ใช้เชื้อเพลิงชีวมวล เป็นเชื้อเพลิง	ไม่เกิน ๑๒๐	ไม่เกิน ๖๐	ไม่เกิน ๒๐๐
(๓) โรงไฟฟ้าที่ได้รับอนุญาตให้ประกอบกิจการ ผลิต หรือเปลี่ยนแปลงกำลังผลิตไฟฟ้า ตั้งแต่วันที่ ๑๗ มกราคม ๒๕๕๓ ถึงก่อนวันที่ ประกาศนี้มีผลใช้บังคับ			
(๓.๑) โรงไฟฟ้าที่ใช้ถ่านหินเป็นเชื้อเพลิง			
(ก) ที่มีกำลังการผลิตไฟฟ้า ไม่เกิน ๕๐ เมกะวัตต์	ไม่เกิน ๘๐	ไม่เกิน ๓๖๐	ไม่เกิน ๒๐๐
(ข) ที่มีกำลังการผลิตไฟฟ้า เกิน ๕๐ เมกะวัตต์ขึ้นไป	ไม่เกิน ๘๐	ไม่เกิน ๑๘๐	ไม่เกิน ๒๐๐

โรงไฟฟ้า	ค่ามาตรฐาน		
	ฝุ่นละออง (มิลลิกรัมต่อ ลูกบาศก์เมตร)	ก๊าซซัลเฟอร์ ไดออกไซด์ (ส่วนในล้านส่วน)	ก๊าซออกไซด์ของ ไนโตรเจนซึ่งคำนวณผล ในรูปก๊าซไนโตรเจน ไดออกไซด์ (ส่วนในล้านส่วน)
(๓.๒) โรงไฟฟ้าทุกขนาดที่ใช้ถ่านหินเป็นเชื้อเพลิง	ไม่เกิน ๑๒๐	ไม่เกิน ๒๖๐	ไม่เกิน ๑๘๐
(๓.๓) โรงไฟฟ้าทุกขนาดที่ใช้ก๊าซธรรมชาติ เป็นเชื้อเพลิง	ไม่เกิน ๖๐	ไม่เกิน ๒๐	ไม่เกิน ๑๒๐
(๓.๔) โรงไฟฟ้าทุกขนาดที่ใช้เชื้อเพลิงชีวมวล เป็นเชื้อเพลิง	ไม่เกิน ๑๒๐	ไม่เกิน ๖๐	ไม่เกิน ๒๐๐
(๓.๕) โรงไฟฟ้าทุกขนาดที่ใช้ก๊าซชีวภาพ เป็นเชื้อเพลิง	ไม่เกิน ๑๒๐	ไม่เกิน ๖๐	ไม่เกิน ๒๐๐

ข้อ ๔ กำหนดมาตรฐานควบคุมการปล่อยทิ้งอากาศเสียจากโรงไฟฟ้าใหม่ ไว้ดังต่อไปนี้

โรงไฟฟ้า	ค่ามาตรฐาน			
	ฝุ่นละออง (มิลลิกรัมต่อ ลูกบาศก์เมตร)	ก๊าซซัลเฟอร์ ไดออกไซด์ (ส่วนในล้านส่วน)	ก๊าซออกไซด์ของ ไนโตรเจนซึ่ง คำนวณผลในรูป ก๊าซไนโตรเจน ไดออกไซด์ (ส่วนในล้านส่วน)	สารปรอท (มิลลิกรัมต่อ ลูกบาศก์เมตร)
(๑) โรงไฟฟ้าใหม่ที่ใช้ถ่านหิน เป็นเชื้อเพลิง				
(๑.๑) ที่มีกำลังการผลิตไฟฟ้า ไม่เกิน ๑๐๐ เมกะวัตต์	ไม่เกิน ๕๐	ไม่เกิน ๑๕๐	ไม่เกิน ๒๐๐	ไม่เกิน ๐.๐๓
(๑.๒) ที่มีกำลังการผลิตไฟฟ้า เกิน ๑๐๐ เมกะวัตต์	ไม่เกิน ๓๐	ไม่เกิน ๑๕๐	ไม่เกิน ๒๐๐	ไม่เกิน ๐.๐๓
(๒) โรงไฟฟ้าใหม่ทุกขนาดที่ใช้ ถ่านหินเป็นเชื้อเพลิง	ไม่เกิน ๓๐	ไม่เกิน ๕๐	ไม่เกิน ๑๓๐	-
(๓) โรงไฟฟ้าใหม่ทุกขนาดที่ใช้ ก๊าซธรรมชาติเป็นเชื้อเพลิง	ไม่เกิน ๒๐	ไม่เกิน ๑๕	ไม่เกิน ๘๐	-
(๔) โรงไฟฟ้าใหม่ทุกขนาดที่ใช้ เชื้อเพลิงชีวมวลเป็นเชื้อเพลิง	ไม่เกิน ๙๐	ไม่เกิน ๓๐	ไม่เกิน ๒๐๐	-
(๕) โรงไฟฟ้าใหม่ทุกขนาดที่ใช้ ก๊าซชีวภาพเป็นเชื้อเพลิง	ไม่เกิน ๓๐	ไม่เกิน ๓๐	ไม่เกิน ๒๐๐	-

ข้อ ๕ กำหนดมาตรฐานควบคุมการปล่อยทิ้งอากาศเสียจากโรงไฟฟ้าที่ใช้ขยะเป็นเชื้อเพลิงไว้ ดังต่อไปนี้

สารมลพิษทางอากาศ	ค่ามาตรฐาน	
	โรงไฟฟ้าเก่า	โรงไฟฟ้าใหม่
ฝุ่นละออง (มีลิกิริ้มต่อลูกบาศก์เมตร)	ไม่เกิน ๗๐	ไม่เกิน ๕๐
ก๊าซซัลเฟอร์ไดออกไซด์ (ส่วนในล้านส่วน)	ไม่เกิน ๓๐	ไม่เกิน ๒๕
ก๊าซออกไซด์ของไนโตรเจน ซึ่งคำนวณผลในรูปก๊าซไนโตรเจนไดออกไซด์ (ส่วนในล้านส่วน)	ไม่เกิน ๑๘๐	ไม่เกิน ๑๕๐
ก๊าซไฮโดรเจนคลอไรด์ (ส่วนในล้านส่วน)	ไม่เกิน ๒๕	ไม่เกิน ๒๕
สารปรอท (มีลิกิริ้มต่อลูกบาศก์เมตร)	ไม่เกิน ๐.๐๕	ไม่เกิน ๐.๐๓
สารแคดเมียม (มีลิกิริ้มต่อลูกบาศก์เมตร)	ไม่เกิน ๐.๐๕	ไม่เกิน ๐.๐๕
สารตะกั่ว (มีลิกิริ้มต่อลูกบาศก์เมตร)	ไม่เกิน ๐.๕	ไม่เกิน ๐.๑
สารประกอบไดออกซิน (นาโนกรัมต่อลูกบาศก์เมตร คำนวณในรูปของหน่วยความเข้มข้นเทียบเคียง ความเป็นพิษต่อมนุษย์ (PCDD/Fs as Toxic Equivalent ; I-TEQ)	ไม่เกิน ๐.๑	ไม่เกิน ๐.๑
ค่าความทึบแสง (ร้อยละ)	ไม่เกิน ๑๐	ไม่เกิน ๑๐

ข้อ ๖ ให้มาตรฐานควบคุมการปล่อยทิ้งอากาศเสียจากโรงไฟฟ้าเก่าตามข้อ ๓ (๑) มีผลสิ้นสุดลง ตั้งแต่วันที่ ๑ มกราคม ๒๕๗๕ เป็นต้นไป และให้ใช้มาตรฐานควบคุมการปล่อยทิ้งอากาศเสียจากโรงไฟฟ้าใหม่แทน

ข้อ ๗ กรณีโรงไฟฟ้าใช้เชื้อเพลิงร่วมกันตั้งแต่ ๒ ประเภทขึ้นไป ให้คำนวณค่ามาตรฐานควบคุมการปล่อยทิ้งอากาศเสียจากผลรวมของค่ามาตรฐานควบคุมอากาศเสียที่ปล่อยทิ้งของเชื้อเพลิงแต่ละประเภทคูณกับสัดส่วนของความร้อน (Heat Input) ของเชื้อเพลิงประเภทนั้น ๆ

ค่ามาตรฐานควบคุมการปล่อยทิ้งอากาศเสีย = AU + BV + CW + DX + EY + FZ

เมื่อ A = ค่ามาตรฐานอากาศเสียที่ปล่อยทิ้งเมื่อใช้ถ่านหินเป็นเชื้อเพลิงอย่างเดียว

B = ค่ามาตรฐานอากาศเสียที่ปล่อยทิ้งเมื่อใช้น้ำมันเป็นเชื้อเพลิงอย่างเดียว

C = ค่ามาตรฐานอากาศเสียที่ปล่อยทิ้งเมื่อใช้ก๊าซธรรมชาติเป็นเชื้อเพลิงอย่างเดียว

D = ค่ามาตรฐานอากาศเสียที่ปล่อยทิ้งเมื่อใช้เชื้อเพลิงชีวมวลเป็นเชื้อเพลิงอย่างเดียว

E = ค่ามาตรฐานอากาศเสียที่ปล่อยทิ้งเมื่อใช้ก๊าซชีวภาพเป็นเชื้อเพลิงอย่างเดียว

F = ค่ามาตรฐานอากาศเสียที่ปล่อยทิ้งเมื่อใช้ขยะเป็นเชื้อเพลิงอย่างเดียว

U = สัดส่วนของความร้อน (Heat Input) ที่ได้จากเชื้อเพลิงประเภทถ่านหิน

V = สัดส่วนของความร้อน (Heat Input) ที่ได้จากเชื้อเพลิงประเภทน้ำมัน

W = สัดส่วนของความร้อน (Heat Input) ที่ได้จากเชื้อเพลิงประเภทก๊าซธรรมชาติ

X = สัดส่วนของความร้อน (Heat Input) ที่ได้จากเชื้อเพลิงประเภทเชื้อเพลิงชีวมวล

Y = สัดส่วนของความร้อน (Heat Input) ที่ได้จากเชื้อเพลิงประเภทก๊าซชีวภาพ

Z = สัดส่วนของความร้อน (Heat Input) ที่ได้จากเชื้อเพลิงประเภทขยะ

ข้อ ๘ การตรวจวัดมลพิษทางอากาศจากปล่องโรงไฟฟ้า ให้ใช้วิธี ดังต่อไปนี้

(๑) ฝุ่นละออง ให้ใช้วิธี Determination of Particulate Matter Emissions from Stationary Sources หรือวิธี Determination of Low Level Particulate Matter Emissions from Stationary Sources หรือ Determination of Metals Emissions from Stationary Sources ที่องค์การพิทักษ์สิ่งแวดล้อมแห่งประเทศสหรัฐอเมริกา (United States Environmental Protection Agency) กำหนดไว้ หรือวิธีอื่นที่คณะกรรมการควบคุมมลพิษเห็นชอบ

(๒) ก๊าซซัลเฟอร์ไดออกไซด์ ให้ใช้วิธี Determination of Sulfur Dioxide Emissions from Stationary Sources หรือวิธี Determination of Sulfuric Acid and Sulfur Dioxide Emissions from Stationary Sources ที่องค์การพิทักษ์สิ่งแวดล้อมแห่งประเทศสหรัฐอเมริกา (United States Environmental Protection Agency) กำหนดไว้ หรือวิธีอื่นที่คณะกรรมการควบคุมมลพิษเห็นชอบ

(๓) ก๊าซออกไซด์ของไนโตรเจน ซึ่งคำนวณผลในรูปก๊าซไนโตรเจนไดออกไซด์ ให้ใช้วิธี Determination of Nitrogen Oxide Emissions from Stationary Sources หรือวิธี Determination of Nitrogen Oxide Emissions from Stationary Sources - Ion Chromatographic Method หรือ Ultraviolet Spectrophotometric Method หรือ Alkaline Permanganate/Colorimetric Method หรือ Alkaline - Permanganate/Ion Chromatographic Method หรือ Instrumental Analyzer Procedure ที่องค์การพิทักษ์สิ่งแวดล้อมแห่งประเทศสหรัฐอเมริกา (United States Environmental Protection Agency) กำหนดไว้ หรือวิธีอื่นที่คณะกรรมการควบคุมมลพิษเห็นชอบ

(๔) ก๊าซไฮโดรเจนคลอไรด์ ให้ใช้วิธี Determination of Hydrogen Halide and Halogen Emissions from Stationary Sources ที่องค์การพิทักษ์สิ่งแวดล้อมแห่งประเทศสหรัฐอเมริกา (United States Environmental Protection Agency) กำหนดไว้ หรือวิธีอื่นที่คณะกรรมการควบคุมมลพิษเห็นชอบ

(๕) สารปรอท สารแคดเมียม และสารตะกั่ว ให้ใช้วิธี Determination of Metals Emissions from Stationary Sources ที่องค์การพิทักษ์สิ่งแวดล้อมแห่งประเทศสหรัฐอเมริกา (United States Environmental Protection Agency) กำหนดไว้ หรือวิธีอื่นที่คณะกรรมการควบคุมมลพิษเห็นชอบ

(๖) สารประกอบไดออกซิน ให้ใช้วิธี Determination of Polychlorinated Dibenzo-p-Dioxins and Polychlorinated Dibenzofurans from Stationary Sources ที่องค์การพิทักษ์สิ่งแวดล้อมแห่งประเทศสหรัฐอเมริกา (United States Environmental Protection Agency) กำหนดไว้ หรือวิธีอื่นที่คณะกรรมการควบคุมมลพิษเห็นชอบ

(๗) ค่าความทึบแสง ให้ใช้วิธีตรวจวัดด้วยแผนภูมิเข้มดำวันของริงเกลมานน์ตามประกาศ คณะกรรมการควบคุมมลพิษ เรื่อง แบบบันทึกผลการตรวจวัดค่าความทึบแสง และแบบสรุปผลการตรวจวัดค่าความทึบแสงของเขม่าควัน จากปล่องปล่อยทิ้งอากาศเสียของเตาเผามูลฝอย รวมทั้ง ลักษณะ และหน่วยวัดค่าความทึบแสงของแผนภูมิเข้มดำวันของริงเกลมานน์ หรือวิธีอื่นที่คณะกรรมการ ควบคุมมลพิษเห็นชอบ

ข้อ ๙ การคำนวณผลการตรวจวัดมลพิษทางอากาศ ให้คำนวณผลที่ความดัน ๑ บรรยากาศ หรือ ๗๖๐ มิลลิเมตรปรอท อุณหภูมิ ๒๕ องศาเซลเซียส ที่สภาวะแห้ง (Dry Basis) โดยมีปริมาตร ออกซิเจนส่วนเกิน (Excess Oxygen) ในการเผาไหม้อยู่ละ ๗

ข้อ ๑๐ ประกาศนี้ให้ใช้บังคับเมื่อพ้นกำหนดเก้าสิบวันนับแต่วันประกาศในราชกิจจานุเบกษา เป็นต้นไป

ประกาศ ณ วันที่ ๒๗ กรกฎาคม พ.ศ. ๒๕๖๖
วราวุธ ศิลปอาชา
รัฐมนตรีว่าการกระทรวงทรัพยากรธรรมชาติและสิ่งแวดล้อม

ภาคผนวก ข-2

มาตรฐานระดับเสียงโดยทั่วไป



ประกาศคณะกรรมการสิ่งแวดล้อมแห่งชาติ

ฉบับที่ ๑๕ (พ.ศ. ๒๕๔๐)

เรื่อง กำหนดมาตรฐานระดับเสียงโดยทั่วไป

อาศัยอำนาจตามความในมาตรา ๓๒ (๕) แห่งพระราชบัญญัติส่งเสริมและรักษาคุณภาพสิ่งแวดล้อมแห่งชาติ พ.ศ. ๒๕๓๕ คณะกรรมการสิ่งแวดล้อมแห่งชาติกำหนดมาตรฐานระดับเสียงโดยทั่วไปไว้ดังต่อไปนี้

ข้อ ๑ ในประกาศนี้

“ระดับเสียงโดยทั่วไป” หมายความว่า ระดับเสียงที่เกิดขึ้นในสิ่งแวดล้อม

“ค่าระดับเสียงสูงสุด” หมายความว่า ค่าระดับเสียงสูงสุดที่เกิดขึ้นในขณะใดขณะหนึ่งระหว่างการตรวจวัดระดับเสียง โดยมีหน่วยเป็นเดซิเบลเอ หรือ dB (A)

“ค่าระดับเสียงเฉลี่ย ๒๔ ชั่วโมง” หมายความว่า ค่าระดับเสียงคงที่ที่มีพลังงานเทียบเท่าระดับเสียงที่เกิดขึ้นจริง ซึ่งมีระดับเสียงเปลี่ยนแปลงตามเวลาในช่วง ๒๔ ชั่วโมง (๒๔ hours A-weighted Equivalent Continuous Sound Level) ซึ่งเรียกโดยย่อว่า Leq ๒๔ hr โดยมีหน่วยเป็นเดซิเบลเอ หรือ dB (A)

“มาตรฐานระดับเสียง” หมายความว่า เครื่องวัดระดับเสียงตามมาตรฐาน IEC ๖๕๑ หรือ IEC ๘๐๔ ของคณะกรรมการการระหว่างประเทศว่าด้วยเทคนิคไฟฟ้า (International Electrotechnical Commission, IEC)

ข้อ ๒ ให้กำหนดมาตรฐานระดับเสียงโดยทั่วไป ไว้ดังต่อไปนี้

(๑) ค่าระดับเสียงสูงสุด ไม่เกิน ๑๑๕ เดซิเบลเอ

(๒) ค่าระดับเสียงเฉลี่ย ๒๔ ชั่วโมง ไม่เกิน ๗๐ เดซิเบลเอ

ข้อ ๓ การตรวจวัดระดับเสียงโดยทั่วไป ให้ดำเนินการดังต่อไปนี้

(๑) การตรวจวัดค่าระดับเสียงสูงสุด ให้ใช้มาตรระดับเสียงตรวจวัดระดับเสียงในบริเวณที่มีคนอยู่หรืออาศัยอยู่

(๒) การตรวจวัดค่าระดับเสียงเฉลี่ย ๒๔ ชั่วโมง ให้ใช้มาตรระดับเสียงตรวจวัดระดับเสียงอย่างต่อเนื่องตลอดเวลา ๒๔ ชั่วโมงใดๆ

(๓) การตั้งไมโครโฟนของมาตรระดับเสียงที่บริเวณภายนอกอาคารให้ตั้งสูงจากพื้นไม่น้อยกว่า ๑.๒๐ เมตร โดยในรัศมี ๓.๕๐ เมตร ตามแนวราบรอบไมโครโฟนต้องไม่มีกำแพงหรือสิ่งอื่นใดที่มีคุณสมบัติในการสะท้อนเสียงกีดขวางอยู่

(๔) การตั้งไมโครโฟนของมาตรระดับเสียงที่บริเวณภายในอาคารให้ตั้งสูงจากพื้นไม่น้อยกว่า ๑.๒๐ เมตร โดยในรัศมี ๑.๐๐ เมตร ตามแนวราบรอบไมโครโฟนต้องไม่มีกำแพงหรือสิ่งอื่นใดที่มีคุณสมบัติในการสะท้อนเสียงกีดขวางอยู่และต้องห่างจากช่องหน้าต่างหรือช่องทางที่เปิดออกนอกอาคารอย่างน้อย ๑.๕๐ เมตร

ข้อ ๔ การคำนวณค่าระดับเสียงจะต้องเป็นไปตามวิธีการที่องค์การระหว่างประเทศว่าด้วยมาตรฐาน (International Organization for Standardization, ISO) กำหนด ซึ่งกรมควบคุมมลพิษจะประกาศในราชกิจจานุเบกษา

ประกาศ ณ วันที่ ๑๒ มีนาคม พ.ศ. ๒๕๔๐

พลเอก ชวลิต ยงใจยุทธ


นายกรัฐมนตรี

ประธานคณะกรรมการสิ่งแวดล้อมแห่งชาติ

(ประกาศในราชกิจจานุเบกษา เล่ม ๑๑๔ ตอนที่ ๒๖ ง วันที่ ๓ เมษายน ๒๕๔๐)

ภาคผนวก ข-3

มาตรฐานคุณภาพน้ำผิวดิน

<div><div><div><div><div><div></div></div></div><div><div><div></div></div><div><div></div></div></div><div><div><div></div></div><div><div></div></div></div><div><div><div></div></div><div><div></div></div></div></div></div><div><div><div><div><div>ประกาศคณะกรรมการสิ่งแวดล้อมแห่งชาติ</div><div>ฉบับที่ ๘ (พ.ศ. ๒๕๓๗)</div><div>ออกตามความในพระราชบัญญัติสงวนและรักษาคุณภาพสิ่งแวดล้อมแห่งชาติ</div><div>พ.ศ. ๒๕๓๕</div><div>เรื่อง กำหนดมาตรฐานคุณภาพน้ำในแหล่งน้ำผิวดิน</div></div></div><div><div><div><div><div></div></div><div><div></div></div></div><div><div><div><div>อาศัยอำนาจตามความในมาตรา ๓๒ (๑) แห่งพระราชบัญญัติสงวนและรักษาคุณภาพสิ่งแวดล้อมแห่งชาติ พ.ศ. ๒๕๓๕ คณะกรรมการสิ่งแวดล้อมแห่งชาติประกาศกำหนดมาตรฐานคุณภาพน้ำในแหล่งน้ำผิวดิน ไว้ดังต่อไปนี้</div></div></div></div></div><div><div><div><div>หมวด ๑</div><div>บททั่วไป</div></div></div><div><div><div><div>ข้อ ๑</div><div>ในประกาศนี้</div><div>“แหล่งน้ำผิวดิน” หมายถึง แม่น้ำ ลำคลอง หนอง บึง ทะเลสาบ อ่างเก็บน้ำ และแหล่งน้ำสาธารณะอื่นๆ ที่อยู่ภายในดินแดนดิน ซึ่งหมายความรวมถึงแหล่งน้ำสาธารณะที่อยู่ภายในดินแดนดินบนเกาะด้วย แต่ไม่รวมถึงน้ำบาดาล และในกรณีที่แหล่งน้ำนั้นอยู่ติดกับทะเลให้หมายความถึงแหล่งน้ำที่อยู่ภายในปากแม่น้ำหรือปากทะเลสาบ ปากแม่น้ำและปากทะเลสาบให้ถือเป็นเขตแดนตามที่กรมเจ้าท่ากำหนด</div></div></div></div><div><div><div><div>๒๓๔</div></div></div></div></div></div></div></div></div>	<div><div><div><div><div>หมวด ๒</div><div>ประเภทและมาตรฐานคุณภาพน้ำในแหล่งน้ำผิวดิน</div></div></div><div><div><div><div>ข้อ ๒</div><div>ให้แบ่งแหล่งน้ำผิวดินออกเป็น ๕ ประเภทคือ แหล่งน้ำประเภทที่ ๑ แหล่งน้ำประเภทที่ ๒ แหล่งน้ำประเภทที่ ๓ แหล่งน้ำประเภทที่ ๔ และแหล่งน้ำประเภทที่ ๕</div><div>(๑) แหล่งน้ำประเภทที่ ๑ ได้แก่ แหล่งน้ำที่คุณภาพน้ำมีสภาพตามธรรมชาติโดยปราศจากน้ำทิ้งจากกิจกรรมทุกประเภทและสามารถเป็นประโยชน์เพื่อ</div><div>(ก) การอุปโภคและบริโภค โดยต้องผ่านการฆ่าเชื้อโรคตามปกติก่อน</div><div>(ข) การขยายพันธุ์ตามธรรมชาติของสิ่งมีชีวิตระดับพื้นฐาน</div><div>(ค) การอนุรักษ์ระบบนิเวศน์ของแหล่งน้ำ</div><div>(๒) แหล่งน้ำประเภทที่ ๒ ได้แก่ แหล่งน้ำที่ได้รับน้ำทิ้งจากกิจกรรมบางประเภทและสามารถเป็นประโยชน์เพื่อ</div><div>(ก) การอุปโภคและบริโภค โดยต้องผ่านการฆ่าเชื้อโรคตามปกติ และผ่านกระบวนการปรับปรุงคุณภาพน้ำทั่วไปก่อน</div><div>(ข) การอนุรักษ์สัตว์น้ำ</div><div>(ค) การประมง</div><div>(ง) การว่ายน้ำและกีฬาทางน้ำ</div><div>(๓) แหล่งน้ำประเภทที่ ๓ ได้แก่ แหล่งน้ำที่ได้รับน้ำทิ้งจากกิจกรรมบางประเภทและสามารถเป็นประโยชน์เพื่อ</div><div>(ก) การอุปโภคและบริโภค โดยต้องผ่านการฆ่าเชื้อโรคตามปกติ และผ่านกระบวนการปรับปรุงคุณภาพน้ำทั่วไปก่อน</div><div>(ข) การเกษตร</div><div>(๔) แหล่งน้ำประเภทที่ ๔ ได้แก่ แหล่งน้ำที่ได้รับน้ำทิ้งจากกิจกรรมบางประเภทและสามารถเป็นประโยชน์เพื่อ</div><div>(ก) การอุปโภคและบริโภค โดยต้องผ่านการฆ่าเชื้อโรคตามปกติ และผ่านกระบวนการปรับปรุงคุณภาพน้ำเป็นพิเศษก่อน</div><div>(ข) การอุตสาหกรรม</div></div></div></div></div></div>
<div><div><div><div><div>(๕) แหล่งน้ำประเภทที่ ๕ ได้แก่ แหล่งน้ำที่ได้รับน้ำทิ้งจากกิจกรรมบางประเภท และสามารถเป็นประโยชน์เพื่อการคมนาคม</div><div>ข้อ ๓ คุณภาพน้ำในแหล่งน้ำประเภทที่ ๑ ต้องมีสภาพตามธรรมชาติ และสามารถใช้ประโยชน์ได้ตามข้อ ๒ (๑)</div><div>ข้อ ๔ คุณภาพน้ำในแหล่งน้ำประเภทที่ ๒ ต้องมีมาตรฐานดังต่อไปนี้</div><div>(๑) ไม่มีวัตถุหรือสิ่งของที่เกิดจากการกระทำของมนุษย์ซึ่งจะทำให้ สกปรก และรสของน้ำเปลี่ยนแปลงตามธรรมชาติ</div><div>(๒) อุณหภูมิ (Temperature) ไม่สูงกว่าอุณหภูมิมาตรฐานธรรมชาติเกิน ๓ องศาเซลเซียส</div><div>(๓) ความเป็นกรดและด่าง (pH) มีค่าระหว่าง ๕.๐-๙.๐</div><div>(๔) ออกซิเจนละลาย (DO) มีค่าไม่น้อยกว่า ๖.๐ มิลลิกรัมต่อลิตร</div><div>(๕) บีโอดี (BOD) มีค่าไม่เกินกว่า ๑.๕ มิลลิกรัมต่อลิตร</div><div>(๖) แบคทีเรียกลุ่มโคลิฟอร์มทั้งหมด (Total Coliform Bacteria) มีค่าไม่เกินกว่า ๕,๐๐๐ เอ็ม.พี.เอ็น. ต่อ ๑๐๐ มิลลิตร</div><div>(๗) แบคทีเรียกลุ่มฟิโคไลโคลิฟอร์ม (Fecal Coliform Bacteria) มีค่าไม่เกินกว่า ๑,๐๐๐ เอ็ม.พี.เอ็น. ต่อ ๑๐๐ มิลลิตร</div><div>(๘) ไนเตรต (NO₃) ในหน่วยไนโตรเจน มีค่าไม่เกินกว่า ๕.๐ มิลลิกรัมต่อลิตร</div><div>(๙) แอมโมเนีย (NH₃) ในหน่วยไนโตรเจน มีค่าไม่เกินกว่า ๐.๕ มิลลิกรัมต่อลิตร</div><div>(๑๐) ฟีนอล (Phenols) มีค่าไม่เกินกว่า ๐.๐๐๕ มิลลิกรัมต่อลิตร</div><div>(๑๑) ทองแดง (Cu) มีค่าไม่เกินกว่า ๐.๑ มิลลิกรัมต่อลิตร</div><div>(๑๒) นิกเกิล (Ni) มีค่าไม่เกินกว่า ๐.๑ มิลลิกรัมต่อลิตร</div><div>(๑๓) แมงกานีส (Mn) มีค่าไม่เกินกว่า ๑.๐ มิลลิกรัมต่อลิตร</div><div>(๑๔) สังกะสี (Zn) มีค่าไม่เกินกว่า ๑.๐ มิลลิกรัมต่อลิตร</div><div>(๑๕) แคดเมียม (Cd) ในน้ำที่มีความกระด้างในรูปของ CaCO₃ ไม่เกินกว่า ๑๐๐ มิลลิกรัมต่อลิตร มีค่าไม่เกินกว่า ๐.๐๐๕ มิลลิกรัมต่อลิตร และในน้ำที่มีความกระด้างในรูปของ CaCO₃ เกินกว่า ๑๐๐ มิลลิกรัมต่อลิตร มีค่าไม่เกินกว่า ๐.๐๕ มิลลิกรัมต่อลิตร</div></div></div></div></div> <div><div><div><div>๒๓๖</div></div></div></div>	
	<div><div><div><div><div>(๑๖) โครเมียมชนิดเฮกซะวาเลนต์ (Cr Hexavalent) มีค่าไม่เกินกว่า ๐.๐๕ มิลลิกรัมต่อลิตร</div><div>(๑๗) ตะกั่ว (Pb) มีค่าไม่เกิน ๐.๐๕ มิลลิกรัมต่อลิตร</div><div>(๑๘) ปรอททั้งหมด (Total Hg) มีค่าไม่เกินกว่า ๐.๐๐๒ มิลลิกรัมต่อลิตร</div><div>(๑๙) สารหนู (As) มีค่าไม่เกินกว่า ๐.๐๑ มิลลิกรัมต่อลิตร</div><div>(๒๐) ไซยาไนด์ (Cyanide) มีค่าไม่เกินกว่า ๐.๐๐๕ มิลลิกรัมต่อลิตร</div><div>(๒๑) กัมมันตภาพรังสี (Radioactivity) มีค่ารังสีแอลฟา (Alpha) ไม่เกินกว่า ๐.๑ เบกเคอเรลต่อลิตร และรังสีเบตา (Beta) ไม่เกินกว่า ๑.๐ เบกเคอเรลต่อลิตร</div><div>(๒๒) สารกำจัดวัชพืชและสัตว์ชนิดที่มีคลอรีนทั้งหมด (Total Organochlorine Pesticides) มีค่าไม่เกินกว่า ๐.๐๕ มิลลิกรัมต่อลิตร</div><div>(๒๓) ดีดีที (DDT) มีค่าไม่เกินกว่า ๑.๐ ไมโครกรัมต่อลิตร</div><div>(๒๔) มีเอชซีซีชนิดแอลฟา (Alpha-BHC) มีค่าไม่เกินกว่า ๐.๐๒ ไมโครกรัมต่อลิตร</div><div>(๒๕) ดีลด์ริน (Dieldrin) มีค่าไม่เกินกว่า ๐.๑ ไมโครกรัมต่อลิตร</div><div>(๒๖) อัลดริน (Aldrin) มีค่าไม่เกินกว่า ๐.๑ ไมโครกรัมต่อลิตร</div><div>(๒๗) เฮปตาคลอร์ (Heptachlor) และเฮปตาคลอร์อีปอกไซด์ (Heptachlorepoxide) มีค่าไม่เกินกว่า ๐.๒ ไมโครกรัมต่อลิตร</div><div>(๒๘) เอนดริน (Endrin) ไม่สามารถตรวจพบได้ตามวิธีการตรวจสอบที่กำหนด</div><div>ข้อ ๕ คุณภาพน้ำในแหล่งน้ำประเภทที่ ๓ ต้องมีมาตรฐานตาม ข้อ ๔ เว้นแต่</div><div>(๑) ออกซิเจนละลาย มีค่าไม่น้อยกว่า ๔.๐ มิลลิกรัมต่อลิตร</div><div>(๒) บีโอดี มีค่าไม่เกินกว่า ๒.๐ มิลลิกรัมต่อลิตร</div><div>(๓) แบคทีเรียกลุ่มโคลิฟอร์มทั้งหมด มีค่าไม่เกินกว่า ๒๐,๐๐๐ เอ็ม.พี.เอ็น.</div><div>ข้อ ๖ คุณภาพน้ำในแหล่งน้ำประเภทที่ ๔ ต้องมีมาตรฐานตามข้อ ๔ (๑) ถึง (๕) และ (๘) ถึง (๒๘) เว้นแต่</div><div>(๑) ออกซิเจนละลาย มีค่าไม่น้อยกว่า ๒.๐ มิลลิกรัมต่อลิตร</div></div></div></div></div> <div><div><div><div>๒๓๗</div></div></div></div>

<p>(๒) บีโอดี มีค่าไม่เกินกว่า ๔.๐ มิลลิกรัมต่อลิตร</p> <p>ข้อ ๑๑ กฎภาพน้ำในแหล่งน้ำประเภทที่ ๕ ต้องมีมาตรฐานต่ำกว่าคุณภาพน้ำ ในแหล่งน้ำประเภทที่ ๔</p> <p>ข้อ ๑๒ การกำหนดให้แหล่งน้ำผิวดินแหล่งใดแหล่งหนึ่งเป็นประเภทใดตามข้อ ๒ ให้เป็นไปตามที่กรมควบคุมมลพิษประกาศในราชกิจจานุเบกษา</p> <p style="text-align: center;">หมวด ๓ <u>วิธีการเก็บตัวอย่างและตรวจสอบคุณภาพน้ำในแหล่งน้ำผิวดิน</u></p> <p>ข้อ ๑๓ การเก็บตัวอย่างน้ำเพื่อตรวจสอบคุณภาพตามข้อ ๑ ถึง ข้อ ๑๖ ให้ใช้วิธีการดังต่อไปนี้</p> <p>(๑) แหล่งน้ำไหล ซึ่งได้แก่ แม่น้ำ ลำคลอง เป็นต้น ให้เก็บที่จุดกึ่งกลางความกว้างของแหล่งน้ำที่ระดับกึ่งกลางความลึก ๓ จุดตรวจสอบ เว้นแต่แบบที่เรียกกลุ่มโคลิฟอร์มทั้งหมดและแบคทีเรียกลุ่มฟิโคไลฟอร์ม ให้เก็บที่ระดับความลึก ๓๐ เซนติเมตร ๓ จุดตรวจสอบ</p> <p>(๒) แหล่งน้ำนิ่ง ซึ่งได้แก่ ทะเลสาบ หนอง บึง อ่างเก็บน้ำ เป็นต้น ให้เก็บที่ระดับความลึก ๑ เมตร ๓ จุดตรวจสอบสำหรับแหล่งน้ำที่มีความลึกเกินกว่า ๒ เมตร และให้เก็บที่จุดกึ่งกลางความลึก ๓ จุดตรวจสอบสำหรับแหล่งน้ำที่มีความลึกไม่เกิน ๒ เมตร เว้นแต่แบบที่เรียกกลุ่มโคลิฟอร์มทั้งหมดและแบคทีเรียกลุ่มฟิโคไลฟอร์ม ให้เก็บที่ระดับความลึก ๓๐ เซนติเมตร ๓ จุดตรวจสอบ</p> <p>จุดตรวจสอบตาม (๑) และ (๒) ของแหล่งน้ำที่กำหนดตามข้อ ๑๒ ให้เป็นไปตามที่กรมควบคุมมลพิษกำหนด</p> <p>ข้อ ๑๔ การตรวจสอบคุณภาพน้ำตามข้อ ๑ ถึงข้อ ๑๖ ให้ใช้วิธีการดังต่อไปนี้</p> <p>(๑) การตรวจสอบอุณหภูมิ ให้ใช้เครื่องมือวัดอุณหภูมิ (Thermometer) วัดขณะทำการเก็บตัวอย่างน้ำ</p> <p>(๒) การตรวจสอบค่าความเป็นกรดและด่าง ให้ใช้เครื่องมือวัดความเป็นกรดและด่างของน้ำ (pH meter) ตามวิธีการหาค่าแบบอิเล็กโตรเมตริก (Electrometric)</p> <p>(๓) การตรวจสอบค่าออกซิเจนละลาย ให้ใช้วิธีอะไซด์โมดิฟิเคชัน (Azide Modification)</p> <p style="text-align: center;">๒๓๔</p>	<p>(๔) การตรวจสอบค่าบีโอดี ให้ใช้วิธีอะไซด์โมดิฟิเคชัน (Azide Modification) ที่อุณหภูมิ ๒๐ องศาเซลเซียส เป็นเวลา ๕ วันติดต่อกัน</p> <p>(๕) การตรวจสอบค่าแบคทีเรียกลุ่มโคลิฟอร์มทั้งหมดและค่าแบคทีเรียกลุ่มฟิโคไลฟอร์ม ให้ใช้วิธีมัลติเทสต์ ทิวบ์ เฟอเรนเตชัน เทคนิค (Multiple Tube Fermentation Technique)</p> <p>(๖) การตรวจสอบค่าไนเตรตในหน่วยไนโตรเจน ให้ใช้วิธีแคดเมียมรีดักชัน (Cadmium Reduction)</p> <p>(๗) การตรวจสอบค่าแอมโมเนียในหน่วยไนโตรเจน ให้ใช้วิธีดิสทิลเลชันเนสเชลเลอร์ไรเซชัน (Distillation Nesslerization)</p> <p>(๘) การตรวจสอบค่าฟีนอล ให้ใช้วิธีคลอโรฟอร์ม ๔ - อะมิโนแอนติไพรีน (Distillation, 4-Amino antipyrine)</p> <p>(๙) การตรวจสอบค่าทองแดง นิกเกิล แมงกานีส สังกะสี แคดเมียม โครเมียมชนิดเฮกซะวาเลนต์ และตะกั่ว ให้ใช้วิธีอะตอมมิก แอซเพอซัน ไคเร็ก แอสไพเรชัน (Atomic Absorption - Direct Aspiration)</p> <p>(๑๐) การตรวจสอบค่าปรอททั้งหมด ให้ใช้วิธีอะตอมมิก แอซเพอซัน โกลด์เวปเปอร์ เทคนิค (Atomic Absorption-Cold Vapour Technique)</p> <p>(๑๑) การตรวจสอบค่าสารหนู ให้ใช้วิธีอะตอมมิก แอซเพอซัน แก๊สไฮไดรด์ (Atomic Absorption - Gaseous Hydride)</p> <p>(๑๒) การตรวจสอบค่าไซยาไนด์ ให้ใช้วิธีไพริดีน บาร์บิบูริก แอซิด (Pyridine - Barbituric Acid)</p> <p>(๑๓) การตรวจสอบค่ากัมมันตภาพรังสี ให้ใช้วิธีไกเกอร์-แม็คกราวด์หรือพร็อพอร์ชันนอล เคาน์เตอร์ (Low Background Proportional Counter)</p> <p>(๑๔) การตรวจสอบค่าสารฆ่าศัตรูพืชและศัตรูชนิดที่มีคลอรีนทั้งหมด คีดีที บีโอซีชนิดแอตฟา คิลดริน อัลดริน เฮปทาคลอริปอไรด์ และเอนดริน ให้ใช้วิธีแก๊สโครมาโตกราฟี (Gas - Chromatography)</p> <p>ข้อ ๑๕ การตรวจสอบค่าออกซิเจนละลาย ให้ใช้ค่าเปอร์เซ็นต์ไทด์ที่ ๒๐ (20th Percentile Value) ส่วนการตรวจสอบค่าบีโอดี แบคทีเรียกลุ่มโคลิฟอร์มทั้งหมด และแบคทีเรียกลุ่มฟิโคไลฟอร์ม ให้ใช้ค่าเปอร์เซ็นต์ไทด์ที่ ๘๐ โดยจำนวนและระยะเวลาสำหรับการเก็บตัวอย่างนี้ดังกล่าว ให้เป็นไปตามที่กรมควบคุมมลพิษกำหนด</p> <p style="text-align: center;">๒๓๕</p>
<p>ข้อ ๑๖ การเก็บตัวอย่างน้ำตามข้อ ๑๓ และการตรวจสอบคุณภาพน้ำตามข้อ ๑๔ จะต้องเป็นไปตามวิธีการมาตรฐานสำหรับการวิเคราะห์น้ำและน้ำเสีย (Standard Methods for Examination of Water and Wastewater) ซึ่ง American Public Health Association และ American Water Works Association กับ Water Pollution Control Federation ของสหรัฐอเมริกา ร่วมกันกำหนดไว้ด้วย</p> <p style="text-align: center;">ประกาศ ณ วันที่ ๒๐ มกราคม พ.ศ. ๒๕๓๖ ชวน หลีกภัย นายกรัฐมนตรี ประธานคณะกรรมการสิ่งแวดล้อมแห่งชาติ</p> <p>(ประกาศในราชกิจจานุเบกษา เล่ม ๑๑๑ ตอนที่ ๑๖ ง วันที่ ๒๔ กุมภาพันธ์ ๒๕๓๖)</p> <p style="text-align: center;">๒๔๐</p>	

ภาคผนวก ข-4

มาตรฐานคุณภาพน้ำทิ้ง

หน้า ๑๑		
เล่ม ๑๓๔ ตอนพิเศษ ๑๕๓ ง	ราชกิจจานุเบกษา	๗ มิถุนายน ๒๕๖๐
ประกาศกระทรวงอุตสาหกรรม		
เรื่อง กำหนดมาตรฐานควบคุมการระบายน้ำทิ้งจากโรงงาน		
พ.ศ. ๒๕๖๐		
โดยที่เป็นการสมควรปรับปรุงการกำหนดมาตรฐานควบคุมการระบายน้ำทิ้งจากการประกอบกิจการโรงงาน เพื่อให้มีมาตรฐานและวิธีการตรวจสอบน้ำทิ้งจากโรงงานให้เหมาะสมและเป็นไปตามมาตรฐานสากล รวมถึงเป็นการควบคุมการระบายน้ำทิ้งจากโรงงาน อาศัยอำนาจตามความในข้อ ๑๔ แห่งกฎกระทรวงฉบับที่ ๒ (พ.ศ. ๒๕๓๕) ออกตามความในพระราชบัญญัติโรงงาน พ.ศ. ๒๕๓๕ ที่ระบุว่า “ห้ามระบายน้ำที่ออกจากโรงงาน เว้นแต่ได้ทำการอย่างใดอย่างหนึ่งหรือหลายอย่างจนน้ำทิ้งนั้นมีลักษณะเป็นไปตามที่รัฐมนตรีกำหนดโดยประกาศในราชกิจจานุเบกษา แต่ทั้งนี้ต้องไม่ใช้วิธีทำให้เจือจาง (dilution)” รัฐมนตรีว่าการกระทรวงอุตสาหกรรมจึงออกประกาศ ดังต่อไปนี้		
ข้อ ๑ ประกาศนี้เรียกว่า “ประกาศกระทรวงอุตสาหกรรม เรื่อง กำหนดมาตรฐานควบคุมการระบายน้ำทิ้งจากโรงงาน พ.ศ. ๒๕๖๐”		
ข้อ ๒ ประกาศนี้ใช้บังคับตั้งแต่วันที่ ๗ มิถุนายน พ.ศ. ๒๕๖๐ เป็นต้นไป		
ข้อ ๓ ให้ยกเลิกประกาศกระทรวงอุตสาหกรรม ฉบับที่ ๒ (พ.ศ. ๒๕๓๕) ออกตามความในพระราชบัญญัติโรงงาน พ.ศ. ๒๕๓๕ เรื่อง กำหนดคุณลักษณะของน้ำทิ้งที่ระบายออกจากโรงงาน ลงวันที่ ๑๔ มิถุนายน พ.ศ. ๒๕๓๕		
ข้อ ๔ ในประกาศนี้		
“โรงงาน” หมายความว่า โรงงานจำพวกที่ ๑ จำพวกที่ ๒ จำพวกที่ ๓ ตามกฎหมายว่าด้วยโรงงาน		
“น้ำทิ้ง” หมายความว่า น้ำที่เกิดจากการประกอบกิจการโรงงาน น้ำจากการใช้น้ำของโรงงาน หรือน้ำจากกิจกรรมอื่นในโรงงาน ที่จะระบายออกจากโรงงาน หรือเขตประกอบการอุตสาหกรรม		
ข้อ ๕ มาตรฐานน้ำทิ้ง ต้องมีคุณภาพ ดังต่อไปนี้		
๕.๑ ความเป็นกรดและด่าง (pH) ตั้งแต่ ๕.๕ ถึง ๙.๐		
๕.๒ อุณหภูมิ (Temperature) ไม่เกิน ๔๐ องศาเซลเซียส		
๕.๓ สี (Color) ไม่เกิน ๓๐๐ เอ็ดเย็มไอ		
๕.๔ ของแข็งละลายน้ำทั้งหมด (Total Dissolved Solids หรือ TDS) มีค่าดังนี้		
(๑) กรณีระบายลงแหล่งน้ำ ต้องไม่เกิน ๓,๐๐๐ มิลลิกรัมต่อลิตร		
(๒) กรณีระบายลงแหล่งน้ำที่มีค่าของแข็งละลายน้ำทั้งหมดเกินกว่า ๓,๐๐๐ มิลลิกรัมต่อลิตร ค่าของแข็งละลายน้ำทั้งหมดในน้ำทิ้งที่จะระบายได้ต้องมีค่าเกินกว่าค่าของแข็งละลายน้ำทั้งหมดที่มีอยู่ในแหล่งน้ำนั้นไม่เกิน ๕,๐๐๐ มิลลิกรัมต่อลิตร		

หน้า ๑๒		
เล่ม ๑๓๔ ตอนพิเศษ ๑๕๓ ง	ราชกิจจานุเบกษา	๗ มิถุนายน ๒๕๖๐
๕.๕ ของแข็งแขวนลอยทั้งหมด (Total Suspended Solids) ไม่เกิน ๕๐ มิลลิกรัมต่อลิตร		
๕.๖ บีโอดี (Biochemical Oxygen Demand) ไม่เกิน ๒๐ มิลลิกรัมต่อลิตร		
๕.๗ ซีโอดี (Chemical Oxygen Demand) ไม่เกิน ๑๒๐ มิลลิกรัมต่อลิตร		
๕.๘ ซัลไฟด์ (Sulfide) ไม่เกิน ๑ มิลลิกรัมต่อลิตร		
๕.๙ ไซยาไนด์ (Cyanides CN) ไม่เกิน ๐.๒ มิลลิกรัมต่อลิตร		
๕.๑๐ น้ำมันและไขมัน (Oil and Grease) ไม่เกิน ๕ มิลลิกรัมต่อลิตร		
๕.๑๑ ฟORMALดีไฮด์ (Formaldehyde) ไม่เกิน ๑ มิลลิกรัมต่อลิตร		
๕.๑๒ สารประกอบฟีนอล (Phenols) ไม่เกิน ๑ มิลลิกรัมต่อลิตร		
๕.๑๓ คลอรีนอิสระ (Free Chlorine) ไม่เกิน ๑ มิลลิกรัมต่อลิตร		
๕.๑๔ สารกำจัดศัตรูพืชและสัตว์ (Pesticide) ต้องตรวจไม่พบ		
๕.๑๕ ไทเคียน (Total Kjeldahl Nitrogen) ไม่เกิน ๑๐๐ มิลลิกรัมต่อลิตร		
๕.๑๖ โลหะหนัก มีค่าดังนี้		
(๑) สังกะสี (Zn) ไม่เกิน ๕.๐ มิลลิกรัมต่อลิตร		
(๒) โครเมียมเฮกซะวาเลนต์ (Hexavalent Chromium) ไม่เกิน ๐.๒๕ มิลลิกรัมต่อลิตร		
มิลลิกรัมต่อลิตร		
(๓) โครเมียมไตรวาเลนต์ (Trivalent Chromium) ไม่เกิน ๐.๗๕ มิลลิกรัมต่อลิตร		
มิลลิกรัมต่อลิตร		
(๔) สารหนู (As) ไม่เกิน ๐.๒๕ มิลลิกรัมต่อลิตร		
(๕) ทองแดง (Cu) ไม่เกิน ๒.๐ มิลลิกรัมต่อลิตร		
(๖) โปรท (Hg) ไม่เกิน ๐.๐๐๕ มิลลิกรัมต่อลิตร		
(๗) แคดเมียม (Cd) ไม่เกิน ๐.๐๓ มิลลิกรัมต่อลิตร		
(๘) แบเรียม (Ba) ไม่เกิน ๑.๐ มิลลิกรัมต่อลิตร		
(๙) ซีลีเนียม (Se) ไม่เกิน ๐.๐๒ มิลลิกรัมต่อลิตร		
(๑๐) ตะกั่ว (Pb) ไม่เกิน ๐.๒ มิลลิกรัมต่อลิตร		
(๑๑) นิกเกิล (Ni) ไม่เกิน ๑.๐ มิลลิกรัมต่อลิตร		
(๑๒) แมงกานีส (Mn) ไม่เกิน ๕.๐ มิลลิกรัมต่อลิตร		
ข้อ ๖ การตรวจสอบค่ามาตรฐานน้ำทิ้งจากโรงงาน ตามข้อ ๕ ให้ใช้วิธีดังต่อไปนี้		
๖.๑ ความเป็นกรดและด่าง ให้ใช้เครื่องวัดความเป็นกรดและด่างของน้ำ (pH Meter) ที่มีความละเอียดไม่ต่ำกว่า ๐.๑ หน่วย		
๖.๒ อุณหภูมิ ให้ใช้เครื่องวัดอุณหภูมิวัดขณะทำการเก็บตัวอย่าง		

ข้อ ๑๐ ให้ประกาศกรมโรงงานอุตสาหกรรม (พ.ศ. ๒๕๓๙) เรื่อง กำหนดคุณลักษณะน้ำทิ้งที่ระบายออกนอกโรงงานให้มีค่าแตกต่างจากที่กำหนดไว้ในประกาศกระทรวงอุตสาหกรรม ฉบับที่ ๒ (พ.ศ. ๒๕๓๙) เรื่อง กำหนดคุณลักษณะของน้ำทิ้งที่ระบายออกจากโรงงาน ลงวันที่ ๑๘ กุมภาพันธ์ พ.ศ. ๒๕๔๐ ยังคงบังคับใช้ได้ต่อไปจนกว่าจะได้มีการยกเลิก

ประกาศ ณ วันที่ ๓๐ พฤษภาคม พ.ศ. ๒๕๖๐
อุตตม สาวนายน
รัฐมนตรีว่าการกระทรวงอุตสาหกรรม

ภาคผนวก ข-5

มาตรฐานคุณภาพดินและน้ำใต้ดิน

หน้า ๒๐		
เล่ม ๑๓๘ ตอนพิเศษ ๕๔ ง	ราชกิจจานุเบกษา	๑๑ มีนาคม ๒๕๖๔
ประกาศคณะกรรมการสิ่งแวดล้อมแห่งชาติ		
เรื่อง กำหนดมาตรฐานคุณภาพดิน		
โดยที่เป็นการสมควรปรับปรุงมาตรฐานคุณภาพดิน ให้เหมาะสมตามความก้าวหน้าในด้านวิทยาศาสตร์ เทคโนโลยี เศรษฐกิจและสังคมของประเทศ เพื่อให้เป็นไปตามหลักการประเมินและการจัดการความเสี่ยงต่อสุขภาพมนุษย์จากการรับสัมผัสสารในระยะยาว (Risk-based Approach) โดยใช้ข้อมูลของคนไทยมาประกอบการคำนวณ อันเป็นหลักสากลในการกำหนดมาตรฐานคุณภาพสิ่งแวดล้อม		
อาศัยอำนาจตามความในมาตรา ๓๒ (๖) และมาตรา ๓๔ แห่งพระราชบัญญัติส่งเสริมและรักษาคุณภาพสิ่งแวดล้อมแห่งชาติ พ.ศ. ๒๕๓๕ และคำสั่งสำนักนายกรัฐมนตรี ที่ ๒๓๙/๒๕๖๓ ลงวันที่ ๑๓ สิงหาคม พ.ศ. ๒๕๖๓ เรื่อง มอบหมายและมอบอำนาจให้รองนายกรัฐมนตรี และรัฐมนตรีประจำสำนักนายกรัฐมนตรี ปฏิบัติหน้าที่ประธานกรรมการในคณะกรรมการต่าง ๆ ตามกฎหมายและระเบียบสำนักนายกรัฐมนตรี ประกอบกับมติคณะกรรมการสิ่งแวดล้อมแห่งชาติ ในการประชุมครั้งที่ ๗/๒๕๖๓ เมื่อวันที่ ๔ พฤศจิกายน พ.ศ. ๒๕๖๓ จึงออกประกาศไว้ ดังต่อไปนี้		
ข้อ ๑ ให้ยกเลิกประกาศคณะกรรมการสิ่งแวดล้อมแห่งชาติ ฉบับที่ ๒๕ (พ.ศ. ๒๕๔๗) เรื่อง กำหนดมาตรฐานคุณภาพดิน ลงวันที่ ๙ กันยายน พ.ศ. ๒๕๔๗		
ข้อ ๒ ในประกาศนี้		
“มาตรฐานคุณภาพดิน” หมายความว่า มาตรฐานการปนเปื้อนของสารอันตรายที่ยอมให้มีได้ในดิน โดยไม่ก่อให้เกิดอันตรายหรือผลกระทบต่อสุขภาพอนามัยของประชาชนที่รับสัมผัสดินทางตรง ได้แก่ ทางปาก ทางผิวหนัง และทางการหายใจ		
ข้อ ๓ ให้แบ่งคุณภาพดินตามลักษณะการใช้ประโยชน์ในที่ดิน ออกเป็น ๒ ประเภท ดังต่อไปนี้		
๓.๑ คุณภาพดินที่ใช้ประโยชน์เพื่อการอยู่อาศัย โดยมีวัตถุประสงค์เพื่อปกป้องประชาชนทั่วไปในพื้นที่แบบการอยู่อาศัย รวมถึงกลุ่มประชากรเสี่ยง ได้แก่ เด็กอายุไม่เกิน ๖ ขวบ		
๓.๒ คุณภาพดินที่ใช้ประโยชน์เพื่อการค้าขาย เกษตรกรรม และกิจการอื่น ๆ โดยมีวัตถุประสงค์ เพื่อปกป้องประชาชนกลุ่มวัยทำงาน รวมถึงเกษตรกรที่เพาะปลูกพืชสวนและพืชไร่		
ข้อ ๔ กำหนดมาตรฐานคุณภาพดินตามข้อ ๓.๑ ไว้ ดังต่อไปนี้		
๔.๑ โลหะหนัก (Heavy Metals) ได้แก่		
(๑) สารหนู (Arsenic) ไม่เกิน ๖ มิลลิกรัมต่อกิโลกรัม		
(๒) แคดเมียม (Cadmium) ไม่เกิน ๖๗ มิลลิกรัมต่อกิโลกรัม		
(๓) โครเมียมชนิดเฮกซะวาเลนต์ (Hexavalent Chromium) ไม่เกิน ๑๗.๕ มิลลิกรัมต่อกิโลกรัม		

หน้า ๒๑		
เล่ม ๑๓๘ ตอนพิเศษ ๕๔ ง	ราชกิจจานุเบกษา	๑๑ มีนาคม ๒๕๖๔
(๔) ทองแดง (Copper) ไม่เกิน ๒,๙๒๐ มิลลิกรัมต่อกิโลกรัม		
(๕) ตะกั่ว (Lead) ไม่เกิน ๔๐๐ มิลลิกรัมต่อกิโลกรัม		
(๖) แมงกานีส (Manganese) ไม่เกิน ๑,๗๑๐ มิลลิกรัมต่อกิโลกรัม		
(๗) ปรอท (Mercury) ไม่เกิน ๒๒ มิลลิกรัมต่อกิโลกรัม		
(๘) นิกเกิล (Nickel) ไม่เกิน ๔๓๖.๕ มิลลิกรัมต่อกิโลกรัม		
(๙) ซีลีเนียม (Selenium) ไม่เกิน ๓๖๕ มิลลิกรัมต่อกิโลกรัม		
๔.๒ สารอินทรีย์ระเหยง่าย (Volatile Organic Compounds) ได้แก่		
(๑) เบนซีน (Benzene) ไม่เกิน ๑ มิลลิกรัมต่อกิโลกรัม		
(๒) คาร์บอนเตตระคลอไรด์ (Carbon Tetrachloride) ไม่เกิน ๗ มิลลิกรัม		
ต่อกิโลกรัม	(๓) ๑,๒ - ไดคลอโรอีเทน (1,2 - Dichloroethane) ไม่เกิน ๕ มิลลิกรัม	
ต่อกิโลกรัม	(๔) ๑,๑ - ไดคลอโรเอทิลีน (1,1 - Dichloroethylene) ไม่เกิน ๒๒๗ มิลลิกรัม	
ต่อกิโลกรัม	(๕) ซิส - ๑,๒ - ไดคลอโรเอทิลีน (cis - 1,2 - Dichloroethylene) ไม่เกิน ๑๔๖ มิลลิกรัมต่อกิโลกรัม	
ไม่เกิน ๑๔๖ มิลลิกรัมต่อกิโลกรัม	(๖) ทรานส์ - ๑,๒ - ไดคลอโรเอทิลีน (trans - 1,2 - Dichloroethylene) ไม่เกิน ๑,๔๖๐ มิลลิกรัมต่อกิโลกรัม	
ไม่เกิน ๑,๔๖๐ มิลลิกรัมต่อกิโลกรัม	(๗) ไดคลอโรมีเทน (Dichloromethane) ไม่เกิน ๓๓๒ มิลลิกรัมต่อกิโลกรัม	
	(๘) เอทิลเบนซีน (Ethylbenzene) ไม่เกิน ๓,๒๖๕ มิลลิกรัมต่อกิโลกรัม	
	(๙) สไตรีน (Styrene) ไม่เกิน ๕,๘๔๕ มิลลิกรัมต่อกิโลกรัม	
	(๑๐) เตตระคลอโรเอทิลีน (Tetrachloroethylene) ไม่เกิน ๘๐ มิลลิกรัม	
ต่อกิโลกรัม	(๑๑) โทลูอีน (Toluene) ไม่เกิน ๔,๖๓๐ มิลลิกรัมต่อกิโลกรัม	
ต่อกิโลกรัม	(๑๒) ไตรคลอโรเอทิลีน (Trichloroethylene) ไม่เกิน ๑.๕ มิลลิกรัม	
ต่อกิโลกรัม	(๑๓) ๑,๑,๑ - ไตรคลอโรอีเทน (1,1,1 - Trichloroethane) ไม่เกิน ๘,๒๔๕ มิลลิกรัม	
ต่อกิโลกรัม	(๑๔) ๑,๑,๒ - ไตรคลอโรอีเทน (1,1,2 - Trichloroethane) ไม่เกิน ๑.๕ มิลลิกรัม	
ต่อกิโลกรัม	(๑๕) ไวนิลคลอไรด์ (Vinyl Chloride) ไม่เกิน ๐.๐๖ มิลลิกรัมต่อกิโลกรัม	
	(๑๖) ไซลีนทั้งหมด (Total Xylenes) ไม่เกิน ๕๗๕ มิลลิกรัมต่อกิโลกรัม	

หน้า ๒๒		
เล่ม ๑๓๘ ตอนพิเศษ ๕๔ ง	ราชกิจจานุเบกษา	๑๑ มีนาคม ๒๕๖๔
๔.๓ สารป้องกันกำจัดศัตรูพืชและสัตว์ (Pesticides) ได้แก่		
ต่อกิโลกรัม	(๑) อะทราซีน (Atrazine) ไม่เกิน ๒,๐๘๗ มิลลิกรัมต่อกิโลกรัม	
	(๒) คลอร์เดน (Chlordane) ไม่เกิน ๑๖ มิลลิกรัมต่อกิโลกรัม	
	(๓) คลอไพริฟอส (Chlorpyrifos) ไม่เกิน ๖๐ มิลลิกรัมต่อกิโลกรัม	
	(๔) ๒,๔ - ดี (2,4 - D) ไม่เกิน ๖๕๖.๕ มิลลิกรัมต่อกิโลกรัม	
	(๕) ดีดีที (DDT) ไม่เกิน ๑๘ มิลลิกรัมต่อกิโลกรัม	
	(๖) ดีลดริน (Dieldrin) ไม่เกิน ๐.๓ มิลลิกรัมต่อกิโลกรัม	
	(๗) ไกลโฟเสต (Glyphosate) ไม่เกิน ๕,๙๖๐ มิลลิกรัมต่อกิโลกรัม	
	(๘) เฮปตาคลออร์ (Heptachlor) ไม่เกิน ๑ มิลลิกรัมต่อกิโลกรัม	
	(๙) เฮปตาคลออร์ อีพ็อกไซด์ (Heptachlor Epoxide) ไม่เกิน ๐.๗ มิลลิกรัม	
ต่อกิโลกรัม	(๑๐) ลินเดน (Lindane) ไม่เกิน ๕ มิลลิกรัมต่อกิโลกรัม	
ต่อกิโลกรัม	(๑๑) พาราควอต ไดคลอไรด์ (Paraquat Dichloride) ไม่เกิน ๒๖๘ มิลลิกรัม	
ต่อกิโลกรัม	(๑๒) เพนตะคลอโรฟีนอล (Pentachlorophenol) ไม่เกิน ๑๐ มิลลิกรัม	
ต่อกิโลกรัม	๔.๔ สารอันตรายอื่น ๆ ได้แก่	
ต่อกิโลกรัม	(๑) เบนโซ (เอ) ไพรีน (Benzo (a) pyrene) ไม่เกิน ๐.๑ มิลลิกรัม	
ต่อกิโลกรัม	(๒) ไซยาไนด์ (Cyanide) ไม่เกิน ๒๒ มิลลิกรัมต่อกิโลกรัม	
	(๓) พีซีบี - ๑๒๖ (PCB - 126) ไม่เกิน ๐.๔ ไมโครกรัมต่อกิโลกรัม	
	(๔) ๒,๓,๗,๘ - ทีซีดีดี (2,3,7,8 - TCDD) ไม่เกิน ๕ นาโนกรัมต่อกิโลกรัม	
	ข้อ ๕ กำหนดมาตรฐานคุณภาพดินตามข้อ ๓.๒ ไว้ ดังต่อไปนี้	
	๕.๑ โลหะหนัก (Heavy Metals) ได้แก่	
	(๑) สารหนู (Arsenic) ไม่เกิน ๒๕ มิลลิกรัมต่อกิโลกรัม	
	(๒) แคดเมียม (Cadmium) ไม่เกิน ๗๖๒ มิลลิกรัมต่อกิโลกรัม	
	(๓) โครเมียม ชนิดเฮกซะวาเลนต์ (Hexavalent Chromium) ไม่เกิน ๒๑๒ มิลลิกรัมต่อกิโลกรัม	
๒๑๒ มิลลิกรัมต่อกิโลกรัม	(๔) ทองแดง (Copper) ไม่เกิน ๓๕,๐๔๐ มิลลิกรัมต่อกิโลกรัม	
	(๕) ตะกั่ว (Lead) ไม่เกิน ๘๐๐ มิลลิกรัมต่อกิโลกรัม	
	(๖) แมงกานีส (Manganese) ไม่เกิน ๑๙,๖๔๐ มิลลิกรัมต่อกิโลกรัม	
	(๗) ปรอท (Mercury) ไม่เกิน ๒๖๒ มิลลิกรัมต่อกิโลกรัม	

หน้า ๒๓		
เล่ม ๑๓๘ ตอนพิเศษ ๕๔ ง	ราชกิจจานุเบกษา	๑๑ มีนาคม ๒๕๖๔
(๘) นิกเกิล (Nickel) ไม่เกิน ๕,๒๐๕ มิลลิกรัมต่อกิโลกรัม		
(๙) ซีลีเนียม (Selenium) ไม่เกิน ๔,๓๘๐ มิลลิกรัมต่อกิโลกรัม		
๕.๒ สารอินทรีย์ระเหยง่าย (Volatile Organic Compounds) ได้แก่		
(๑) เบนซีน (Benzene) ไม่เกิน ๕ มิลลิกรัมต่อกิโลกรัม		
(๒) คาร์บอน เตตระคลอไรด์ (Carbon Tetrachloride) ไม่เกิน ๓๐ มิลลิกรัม		
ต่อกิโลกรัม	(๓) ๑,๒ - ไดคลอโรอีเทน (1,2 - Dichloroethane) ไม่เกิน ๒๑ มิลลิกรัม	
ต่อกิโลกรัม	(๔) ๑,๑ - ไดคลอโรเอทิลีน (1,1 - Dichloroethylene) ไม่เกิน ๙๙๓ มิลลิกรัม	
ต่อกิโลกรัม	(๕) ซิส - ๑,๒ - ไดคลอโรเอทิลีน (cis - 1,2 - Dichloroethylene) ไม่เกิน ๑,๗๕๐ มิลลิกรัมต่อกิโลกรัม	
๑,๗๕๐ มิลลิกรัมต่อกิโลกรัม	(๖) ทรานส์ - ๑,๒ - ไดคลอโรเอทิลีน (trans - 1,2 - Dichloroethylene) ไม่เกิน ๑๗,๕๐๐ มิลลิกรัมต่อกิโลกรัม	
ไม่เกิน ๑๗,๕๐๐ มิลลิกรัมต่อกิโลกรัม	(๗) ไดคลอโรมีเทน (Dichloromethane) ไม่เกิน ๒,๗๕๐ มิลลิกรัม	
ต่อกิโลกรัม	(๘) เอทิลเบนซีน (Ethylbenzene) ไม่เกิน ๑๙,๓๕๐ มิลลิกรัม	
ต่อกิโลกรัม	(๙) สไตรีน (Styrene) ไม่เกิน ๓๓,๑๔๐ มิลลิกรัมต่อกิโลกรัม	
ต่อกิโลกรัม	(๑๐) เตตระคลอโรเอทิลีน (Tetrachloroethylene) ไม่เกิน ๘๘๒ มิลลิกรัม	
ต่อกิโลกรัม	(๑๑) โทลูอีน (Toluene) ไม่เกิน ๔๐,๑๔๐ มิลลิกรัมต่อกิโลกรัม	
ต่อกิโลกรัม	(๑๒) ไตรคลอโรเอทิลีน (Trichloroethylene) ไม่เกิน ๖ มิลลิกรัม	
ต่อกิโลกรัม	(๑๓) ๑,๑,๑ - ไตรคลอโรอีเทน (1,1,1 - Trichloroethane) ไม่เกิน ๓๕,๔๐๐ มิลลิกรัมต่อกิโลกรัม	
๓๕,๔๐๐ มิลลิกรัมต่อกิโลกรัม	(๑๔) ๑,๑,๒ - ไตรคลอโรอีเทน (1,1,2 - Trichloroethane) ไม่เกิน ๖ มิลลิกรัม	
ต่อกิโลกรัม	(๑๕) ไวนิลคลอไรด์ (Vinyl Chloride) ไม่เกิน ๑.๖ มิลลิกรัมต่อกิโลกรัม	
	(๑๖) ไซลีนทั้งหมด (Total Xylenes) ไม่เกิน ๒,๔๗๘ มิลลิกรัมต่อกิโลกรัม	
	๕.๓ สารป้องกันกำจัดศัตรูพืชและสัตว์ (Pesticides) ได้แก่	
	(๑) อะทราซีน (Atrazine) ไม่เกิน ๒๒,๙๔๕ มิลลิกรัมต่อกิโลกรัม	
	(๒) คลอร์เดน (Chlordane) ไม่เกิน ๖๔ มิลลิกรัมต่อกิโลกรัม	
	(๓) คลอไพริฟอส (Chlorpyrifos) ไม่เกิน ๘๑๙ มิลลิกรัมต่อกิโลกรัม	

- (๔) ๒,๔ - ดี (2,4 - D) ไม่เกิน ๗,๕๐๐ มิลลิกรัมต่อกิโลกรัม
(๕) ดีดีที (DDT) ไม่เกิน ๗๐ มิลลิกรัมต่อกิโลกรัม
(๖) ดีลด์ริน (Dieldrin) ไม่เกิน ๑ มิลลิกรัมต่อกิโลกรัม
(๗) ไกลโฟเสต (Glyphosate) ไม่เกิน ๖๕,๕๐๐ มิลลิกรัมต่อกิโลกรัม
(๘) เฮปตาคลอร์ (Heptachlor) ไม่เกิน ๕ มิลลิกรัมต่อกิโลกรัม
(๙) เฮปตาคลอร์ อีพอกไซด์ (Heptachlor Epoxide) ไม่เกิน ๓ มิลลิกรัม

ต่อกิโลกรัม

- (๑๐) ลินเดน (Lindane) ไม่เกิน ๒๑ มิลลิกรัมต่อกิโลกรัม
(๑๑) พาราควอต ไดคลอไรด์ (Paraquat Dichloride) ไม่เกิน ๒,๙๕๐ มิลลิกรัม

ต่อกิโลกรัม

- (๑๒) เพนตะคลอโรฟีนอล (Pentachlorophenol) ไม่เกิน ๑๖ มิลลิกรัม

ต่อกิโลกรัม

๕.๔ สารอันตรายอื่น ๆ

- (๑) เบนโซ (เอ) ไพรีน (Benzo (a) pyrene) ไม่เกิน ๑.๘ มิลลิกรัม

ต่อกิโลกรัม

- (๒) โซยาไนต์ (Cyanide) ไม่เกิน ๑๓๘ มิลลิกรัมต่อกิโลกรัม
(๓) พีซีบี - ๑๒๖ (PCB - 126) ไม่เกิน ๑ ไมโครกรัมต่อกิโลกรัม
(๔) ๒,๓,๗,๘ - ทีซีดีดี (2,3,7,8 - TCDD) ไม่เกิน ๒๐ นาโนกรัมต่อกิโลกรัม

ข้อ ๖ การเก็บตัวอย่างดิน ให้เก็บด้วยเครื่องมือเก็บตัวอย่างทำจากวัสดุสังเคราะห์หรือโลหะปลอดสนิม ที่บริเวณพื้นผิวดินและ/หรือระดับความลึกต่าง ๆ ที่ต้องการประเมินการปนเปื้อนและรักษาสภาพตัวอย่างให้เป็นไปตามที่กำหนดไว้ในภาคผนวกท้ายประกาศนี้

ข้อ ๗ การตรวจสอบคุณภาพดิน ให้ใช้วิธีการวิเคราะห์ตาม Test Methods of Evaluating Solid Waste, Physical/Chemical Methods (SW - 846) ขององค์การพิทักษ์สิ่งแวดล้อมแห่งประเทศสหรัฐอเมริกา (United States Environmental Protection Agency) หรือวิธีที่กำหนดไว้ในภาคผนวกแนบท้ายประกาศนี้

ข้อ ๘ ประกาศนี้ให้ใช้บังคับตั้งแต่วันถัดจากวันประกาศในราชกิจจานุเบกษาเป็นต้นไป

ประกาศ ณ วันที่ ๖ มกราคม พ.ศ. ๒๕๖๔
พลเอก ประวิตร วงษ์สุวรรณ
รองนายกรัฐมนตรี ปฏิบัติหน้าที่
ประธานกรรมการสิ่งแวดล้อมแห่งชาติ

ภาคผนวกท้าย
ประกาศคณะกรรมการสิ่งแวดล้อมแห่งชาติ
เรื่อง กำหนดมาตรฐานคุณภาพดิน

วิธีการวิเคราะห์คุณภาพดิน

พารามิเตอร์	วิธีการวิเคราะห์
โลหะหนัก	
๑. สารหนู (Arsenic) CAS No.: 7440-38-2	วิธี Inductively Coupled Plasma - Atomic Emission Spectrometry หรือ วิธี Inductively Coupled Plasma - Optical Emission Spectrometry หรือ วิธี Inductively Coupled Plasma - Mass Spectrometry หรือ วิธี Graphite Furnace Atomic Absorption Spectrophotometry หรือ วิธี Atomic Absorption, Gaseous Hydride หรือ วิธี Atomic Absorption, Borohydride Reduction หรือ วิธีการอื่นที่กรมควบคุมมลพิษเห็นชอบ
๒. แคดเมียม (Cadmium) CAS No.: 7440-43-9	วิธี Inductively Coupled Plasma - Atomic Emission Spectrometry หรือ วิธี Inductively Coupled Plasma - Optical Emission Spectrometry หรือ วิธี Inductively Coupled Plasma - Mass Spectrometry หรือ วิธี Flame Atomic Absorption Spectrophotometry หรือ วิธี Graphite Furnace Atomic Absorption Spectrophotometry หรือ วิธี Atomic Absorption Spectrometry, Direct Aspiration หรือ วิธี Atomic Absorption Spectrometry, Furnace Technique หรือ วิธีการอื่นที่กรมควบคุมมลพิษเห็นชอบ
๓. โครเมียมเฮกซะวาเลนต์ (Hexavalent Chromium) CAS No.: 18540-29-9	วิธี Colorimetric หรือ วิธี Ion Chromatography หรือ วิธี Elemental and Molecular Speciated Isotope Dilution Mass Spectrometry หรือ วิธีการอื่นที่กรมควบคุมมลพิษเห็นชอบ
๔. ทองแดง (Copper) CAS No.: 7440-50-8	วิธี Inductively Coupled Plasma - Atomic Emission Spectrometry หรือ วิธี Inductively Coupled Plasma - Optical Emission Spectrometry หรือ วิธี Inductively Coupled Plasma - Mass Spectrometry หรือ วิธี Flame Atomic Absorption Spectrophotometry หรือ วิธี Graphite Furnace Atomic Absorption Spectrophotometry หรือ วิธีการอื่นที่กรมควบคุมมลพิษเห็นชอบ
๕. ตะกั่ว (Lead) CAS No.: 7439-92-1	วิธี Inductively Coupled Plasma - Atomic Emission Spectrometry หรือ วิธี Inductively Coupled Plasma - Optical Emission Spectrometry หรือ วิธี Inductively Coupled Plasma - Mass Spectrometry หรือ วิธี Flame Atomic Absorption Spectrophotometry หรือ วิธี Graphite Furnace Atomic Absorption Spectrophotometry หรือ วิธีการอื่นที่กรมควบคุมมลพิษเห็นชอบ

- ๒ -

พารามิเตอร์	วิธีการวิเคราะห์
๖. แมงกานีส (Manganese) CAS No.: 7439-96-5	วิธี Inductively Coupled Plasma - Atomic Emission Spectrometry หรือ วิธี Inductively Coupled Plasma - Optical Emission Spectrometry หรือ วิธี Inductively Coupled Plasma - Mass Spectrometry หรือ วิธี Flame Atomic Absorption Spectrophotometry หรือ วิธี Graphite Furnace Atomic Absorption Spectrophotometry หรือ วิธีการอื่นที่กรมควบคุมมลพิษเห็นชอบ
๗.ปรอท (Mercury) CAS No.: 7439-97-6	วิธี Inductively Coupled Plasma - Atomic Emission Spectrometry หรือ วิธี Inductively Coupled Plasma - Mass Spectrometry หรือ วิธี Thermal Decomposition - Atomic Absorption Spectrophotometry หรือ วิธี Cold - Vapor Atomic Fluorescence Spectrometry (CVAFS) หรือ วิธี Cold - Vapor Atomic Absorption Spectrometry (CVAAS) หรือ วิธีการอื่นที่กรมควบคุมมลพิษเห็นชอบ
๘. นิกเกิล (Nickel) CAS No.: 7440-02-0	วิธี Inductively Coupled Plasma - Atomic Emission Spectrometry หรือ วิธี Inductively Coupled Plasma - Optical Emission Spectrometry หรือ วิธี Inductively Coupled Plasma - Mass Spectrometry หรือ วิธี Flame Atomic Absorption Spectrophotometry หรือ วิธี Graphite Furnace Atomic Absorption Spectrophotometry หรือ วิธีการอื่นที่กรมควบคุมมลพิษเห็นชอบ
๙. ซีลีเนียม (Selenium) CAS No.: 7782-49-2	วิธี Inductively Coupled Plasma - Optical Emission Spectrometry หรือ วิธี Inductively Coupled Plasma - Mass Spectrometry หรือ วิธี Graphite Furnace Atomic Absorption Spectrophotometry หรือ วิธี Atomic Absorption, Furnace Technique หรือ วิธี Atomic Absorption, Gaseous Hydride หรือ วิธี Atomic Absorption, Borohydride Reduction หรือ วิธีการอื่นที่กรมควบคุมมลพิษเห็นชอบ
สารป้องกันกำจัดศัตรูพืชและสัตว์ (Pesticides)	
๑. อะทราซีน (Atrazine) CAS No.: 1912-24-9	วิธี Gas chromatography - Atomic Emission Detector (GC - AED) หรือ วิธี Gas chromatography - Electron Capture Detection (GC - ECD) หรือ วิธี Gas chromatography - Electrolytic Conductivity Detector (GC - ELCD) หรือ วิธี Gas Chromatograph - Mass Spectrometry (GC - MS) หรือ วิธี High Resolution Gas Chromatography - High Resolution Mass Spectrometry (HRGC - HRMS) หรือ วิธีการอื่นที่กรมควบคุมมลพิษเห็นชอบ
๒. คลอร์เดน (Chlordane) CAS No.: 12789-03-6	วิธี Gas Chromatography - Mass Spectrometry (GC - MS) หรือ วิธี Gas Chromatography - Electron Capture Detection (GC - ECD) หรือ วิธี Gas Chromatography - Electrolytic Conductivity Detector (GC - ELCD) หรือ วิธี High Resolution Gas Chromatography - High Resolution Mass Spectrometry (HRGC - HRMS) หรือ วิธีการอื่นที่กรมควบคุมมลพิษเห็นชอบ

- ๓ -

พารามิเตอร์	วิธีการวิเคราะห์
๑. คลอไพริฟอส (Chlorpyrifos) CAS No.: 2921-88-2	วิธี Gas Chromatography - Mass Spectrometry (GC - MS) หรือ วิธี Gas Chromatography - Flame Photometric Detection (GC - FPD) หรือ วิธี Gas Chromatography - Nitrogen-Phosphorus Detection (GC - NPD) หรือ วิธี High Resolution Gas Chromatography - High Resolution Mass Spectrometry (HRGC - HRMS) หรือ วิธีการอื่นที่กรมควบคุมมลพิษเห็นชอบ
๔. ๒,๔-ดี (2,4-D) CAS No.: 94-75-7	วิธี Gas Chromatography - Electron Capture Detection (GC - ECD) หรือ วิธี Gas Chromatography - Mass Spectrometry (GC - MS) หรือ วิธี Liquid Chromatography - Mass Spectrometer (LC-MS) หรือ วิธีการอื่นที่กรมควบคุมมลพิษเห็นชอบ
๕. ดีดีที (DDT) CAS No.: 50-29-3	วิธี Gas Chromatography - Mass Spectrometry (GC - MS) หรือ วิธี Gas chromatography - Electron Capture Detection (GC - ECD) หรือ วิธี Gas chromatography - Electrolytic Conductivity Detector (GC - ELCD) หรือ วิธี High Resolution Gas Chromatography - High Resolution Mass Spectrometry (HRGC - HRMS) หรือ วิธีการอื่นที่กรมควบคุมมลพิษเห็นชอบ
๖. ดีลด์ริน (Dieldrin) CAS No.: 60-57-1	วิธี Gas Chromatography - Mass Spectrometry (GC - MS) หรือ วิธี Gas chromatography - Electron Capture Detection (GC - ECD) หรือ วิธี Gas chromatography - Electrolytic Conductivity Detector (GC - ELCD) หรือ วิธี High Resolution Gas Chromatography/High Resolution Mass Spectrometry (HRGC/HRMS) หรือ วิธีการอื่นที่กรมควบคุมมลพิษเห็นชอบ
๗. ไกลโฟเสต (Glyphosate) CAS No.: 1071-83-6	วิธี Gas Chromatography - Mass Spectrometry (GC-MS) หรือ วิธี Gas Chromatography - Mass Spectrometry/Mass Spectrometry (GC - MS/MS) หรือ วิธี Gas Chromatography - Flame Photometric Detection (GC - FPD) หรือ วิธี High Performance Liquid Chromatography - Flame Photometric Detection (HPLC - FPD) หรือ วิธี High Performance Liquid Chromatography - Mass Spectrometry (HPLC - MS) หรือ วิธี High Performance Liquid Chromatography - UV Detector (HPLC - UV) หรือ วิธีการอื่นที่กรมควบคุมมลพิษเห็นชอบ
๘. เฮปตาคลอร์ (Heptachlor) CAS No.: 76-44-8	วิธี Gas Chromatography - Mass Spectrometry (GC - MS) หรือ วิธี Gas chromatography - Electron Capture Detection (GC - ECD) หรือ วิธี Gas chromatography - Electrolytic Conductivity Detector (GC - ELCD) หรือ วิธี High Resolution Gas Chromatography - High Resolution Mass Spectrometry (HRGC - HRMS) หรือ วิธีการอื่นที่กรมควบคุมมลพิษเห็นชอบ

พารามิเตอร์	วิธีการวิเคราะห์
๙. เฮปตาคลอร์ อีพอกไซด์ (Heptachlor Epoxide) CAS No.: 1024-57-3	วิธี Gas Chromatography - Mass Spectrometry (GC - MS) หรือ วิธี Gas chromatography - Electron Capture Detection (GC - ECD) หรือ วิธี Gas chromatography - Electrolytic Conductivity Detector (GC - ELCD) หรือ วิธี High Resolution Gas Chromatography - High Resolution Mass Spectrometry (HRGC - HRMS) หรือ วิธีการอื่นที่กรมควบคุมมลพิษเห็นชอบ
๑๐. ลินเดน (Lindane; gamma Hexachlorocyclohexane) CAS No.: 58-89-9	วิธี Gas Chromatography - Mass Spectrometry (GC - MS) หรือ วิธี Gas chromatography - Electron Capture Detection (GC - ECD) หรือ วิธี Gas chromatography - Electrolytic Conductivity Detector (GC - ELCD) หรือ วิธี High Resolution Gas Chromatography - High Resolution Mass Spectrometry (HRGC - HRMS) หรือ วิธีการอื่นที่กรมควบคุมมลพิษเห็นชอบ
๑๑. พาราควอต ไดคลอไรด์ (Paraquat Dichloride) CAS No.: 1910-42-5	วิธี High Performance Liquid Chromatography - UV detection (HPLC - UV) หรือ วิธี High Performance Liquid Chromatography - Mass Spectrometry/ Mass Spectrometry (HPLC - MS/MS) หรือ วิธี High Performance Liquid Chromatography - Diode Array Detector (HPLC - DAD) หรือ วิธี Spectrophotometer หรือ วิธีการอื่นที่กรมควบคุมมลพิษเห็นชอบ
๑๒. เพนตะคลอโรฟีนอล (Pentachlorophenol) CAS No.: 87-86-5	วิธี Gas Chromatography - Mass Spectrometry (GC - MS) หรือ วิธี Gas Chromatography - Electron Capture Detection (GC - ECD) หรือ วิธี Gas Chromatography - Flame Ionization Detector (GC - FID) หรือ วิธี Gas Chromatography - Atomic Emission Detector (GC - AED) หรือ วิธี Gas Chromatography - Fourier Transform Infrared Spectrometry (GC - FTIR) หรือ วิธี UV - Induced Colorimetry หรือ วิธีการอื่นที่กรมควบคุมมลพิษเห็นชอบ
สารอินทรีย์ระเหยง่าย (Volatile Organic Compounds: VOCs)	
๑. เบนซีน (Benzene) CAS No.: 71-43-2	วิธี Gas Chromatography - Mass Spectrometry (GC - MS) หรือ วิธี Gas Chromatography - Photolization Detector (GC - PID) หรือ
๒. คาร์บอนเตตระคลอไรด์ (Carbon Tetrachloride) CAS No.: 56-23-5	วิธี Gas Chromatography - Electrolytic Conductivity Detectors (GC - ECD) หรือ วิธี Vacuum Distillation - Gas Chromatography/Mass Spectrometry (VD - GC/MS) หรือ
๓. ๑,๒-ไดคลอโรอีเทน (1,2-Dichloroethane) CAS No.: 107-06-2	วิธี Direct Sampling Ion Trap Mass Spectrometry (DSITMS) หรือ วิธีการอื่นที่กรมควบคุมมลพิษเห็นชอบ
๔. ๑,๑-ไดคลอโรเอทิลีน (1,1-Dichloroethylene) CAS No.: 75-35-4	

พารามิเตอร์	วิธีการวิเคราะห์
๕. ซิส -๑,๒-ไดคลอโรเอทิลีน (cis-1,2-Dichloroethylene) CAS No.: 156-59-2	
๖. ทรานส์-๑,๒-ไดคลอโรเอทิลีน (trans-1,2-Dichloroethylene) CAS No.: 156-60-5	
๗. ไดคลอโรมีเทน (Dichloromethane) CAS No.: 75-09-2	
๘. เอทิลเบนซีน (Ethylbenzene) CAS No.: 100-41-4	
๙. สไตรีน (Styrene) CAS No.: 100-42-5	
๑๐. เตตระคลอโรเอทิลีน (Tetrachloroethylene) CAS No.: 127-18-4	
๑๑. โทลูอีน (Toluene) CAS No.: 108-88-3	
๑๒. ไตรคลอโรเอทิลีน (Trichloroethylene) CAS No.: 79-01-6	
๑๓. ๑,๑,๑-ไตรคลอโรอีเทน (1,1,1-Trichloroethane) CAS No.: 71-55-6	
๑๔. ๑,๑,๒-ไตรคลอโรอีเทน (1,1,2-Trichloroethane) CAS No.: 79-00-5	
๑๕. ไวนิลคลอไรด์ (Vinyl Chloride) CAS No.: 75-01-4	
๑๖. ไซลีน (Xylenes) CAS No.: 1330-20-7	
สารอันตรายอื่นๆ	
๑. เบนโซ (a) ไพรีน (Benzo(a)pyrene) CAS No.: 50-32-8	วิธี Gas Chromatography - Flame Ionization Detector (GC - FID) หรือ วิธี Gas Chromatography - Mass Spectrometry (GC - MS) หรือ วิธี Thermal Extraction - Gas Chromatography/Mass Spectrometry (TE - GC/MS) หรือ

พารามิเตอร์	วิธีการวิเคราะห์
	วิธี Gas Chromatography - Fourier Transform Infrared Spectrometry (GC - FTIR) หรือ วิธี High Performance Liquid Chromatography - UV Detection (HPLC-UV) หรือ วิธี High Performance Liquid Chromatography - Flame Ionization Detection (HPLC - FID) หรือ วิธีการอื่นที่กรมควบคุมมลพิษเห็นชอบ
๒. ไนไตรต์ (Cyanide) CAS No.: 71-43-2	วิธี Colorimetric with Manual Digestion หรือ วิธี Inductively Coupled Plasma - Atomic Emission Spectrometry (ICP - AES) หรือ วิธี Atomic Absorption, Furnace Technique หรือ วิธี Atomic Absorption, Gaseous Hydride หรือ วิธี Atomic Absorption, Borohydride Reduction หรือ วิธีการอื่นที่กรมควบคุมมลพิษเห็นชอบ
๓. พีซีบี ๑๒๖ (PCB-126) CAS No.: 57465-28-8	วิธี Gas Chromatography - Electron Capture Detection (GC - ECD) หรือ วิธี Gas Chromatography - Electrolytic Conductivity Detector (GC - ELCD) หรือ วิธี Gas Chromatography - Fourier Transform Infrared Spectrometry (GC - FTIR) หรือ วิธี Thermal Extraction - Gas Chromatography/Mass Spectrometry (TE - GC/MS) หรือ วิธี Gas Chromatography - Mass Spectrometry (GC - MS) หรือ วิธี Gas Chromatography - Mass Spectrometry/Mass Spectrometry (GC - MS/MS) หรือ วิธีการอื่นที่กรมควบคุมมลพิษเห็นชอบ
๔. ๒,๓,๗,๘-ทีซีดี (2,3,7,8-tetrachlorodibenzo-p-dioxin) CAS No.: 1746-01-6	วิธี High Resolution Gas Chromatography - High Resolution Mass Spectrometry (HRGC - HRMS) หรือ วิธีการอื่นที่กรมควบคุมมลพิษเห็นชอบ

การรักษาสภาพตัวอย่างดิน

พารามิเตอร์ (Parameter)	ภาชนะบรรจุ* (Container)	การรักษาสภาพ* (Preservative)	ระยะเวลาเก็บรักษา* (Holding Time)
โลหะหนัก (ยกเว้นโครเมียมชนิดเฮกซาวาเลนต์และปรอท) (Heavy Metals)	พลาสติกหรือแก้ว	แช่เย็นที่อุณหภูมิ ๔ ± ๒ องศาเซลเซียส	๑๘๐ วัน
โครเมียมชนิดเฮกซาวาเลนต์ (Hexavalent Chromium)	ขวดแก้ว	แช่เย็นที่อุณหภูมิ ๔ ± ๒ องศาเซลเซียส	๓๐ วันก่อนการเตรียมตัวอย่าง ๔๐ วันหลังจากการเตรียมตัวอย่าง
ปรอท (Mercury)	ขวดแก้ว	แช่เย็นที่อุณหภูมิ ๔ ± ๒ องศาเซลเซียส	๒๘ วัน
สารอินทรีย์ระเหยง่าย (Volatile Organic Compounds)	ขวดแก้ว	แช่เย็นที่อุณหภูมิ ๔ ± ๒ องศาเซลเซียส	๑๔ วัน
สารป้องกันกำจัดศัตรูพืชและสัตว์ (Pesticides)	ขวดแก้ว	แช่เย็นที่อุณหภูมิ ๔ ± ๒ องศาเซลเซียส	๑๔ วันก่อนการเตรียมตัวอย่าง ๔๐ วันหลังจากการเตรียมตัวอย่าง
เบนโซ (a) ไพรีน (Benzo(a)pyrene)	ขวดแก้ว	แช่เย็นที่อุณหภูมิ ๔ ± ๒ องศาเซลเซียส	๑๔ วันก่อนการเตรียมตัวอย่าง ๔๐ วันหลังจากการเตรียมตัวอย่าง
ไซยาไนด์ (Cyanide)	พลาสติกหรือแก้ว	แช่เย็นที่อุณหภูมิ ๔ ± ๒ องศาเซลเซียส	๑๔ วันก่อนการเตรียมตัวอย่าง
พีซีบี (PCBs)	ขวดแก้ว	แช่เย็นที่อุณหภูมิ ๔ ± ๒ องศาเซลเซียส	๑๔ วันก่อนการเตรียมตัวอย่าง ๔๐ วันหลังจากการเตรียมตัวอย่าง
๒,๓,๗,๘-ทีซีดี (2,3,7,8-TCDD)	ขวดแก้ว	แช่เย็นที่อุณหภูมิ ๔ ± ๒ องศาเซลเซียส	๓๐ วันก่อนการเตรียมตัวอย่าง ๔๔ วันหลังจากการเตรียมตัวอย่าง

* รายละเอียดเพิ่มเติมตาม Test Methods of Evaluating Solid Waste, Physical/Chemical Methods (SW-846) ขององค์การพิทักษ์สิ่งแวดล้อมแห่งประเทศสหรัฐอเมริกา (United States Environmental Protection Agency)

<div>หน้า ๔</div> <div>เล่ม ๑๓๓ ตอนพิเศษ ๒๗๕ งราชกิจจานุเบกษา๒๙ พฤศจิกายน ๒๕๕๙</div> <div>ประกาศกระทรวงอุตสาหกรรม</div> <div>เรื่อง กำหนดเกณฑ์การปนเปื้อนในดินและน้ำใต้ดิน การตรวจสอบคุณภาพดินและน้ำใต้ดิน การแจ้งข้อมูลรวมทั้งการจัดทำรายงานผลการตรวจสอบคุณภาพดินและน้ำใต้ดิน และรายงานเสนอมาตรการควบคุมและมาตรการลดการปนเปื้อนในดินและน้ำใต้ดิน</div> <div>พ.ศ. ๒๕๕๙</div> <div>โดยที่เป็นการสมควรกำหนดเกณฑ์การปนเปื้อนในดินและน้ำใต้ดิน การตรวจสอบคุณภาพดินและน้ำใต้ดิน การแจ้งรายละเอียดเกี่ยวกับข้อมูลเพื่อประโยชน์ในการกำหนดเกณฑ์การปนเปื้อนในดินและน้ำใต้ดิน และการควบคุมการปนเปื้อนในดินและน้ำใต้ดิน เช่น สารเคมีที่ใช้หรือเก็บรักษาภายในบริเวณโรงงาน แผนผังแสดงจุดเก็บตัวอย่างและบ่อสังเกตการณ์และข้อมูลอื่นที่จำเป็น การจัดทำรายงานผลการตรวจสอบคุณภาพดินและน้ำใต้ดิน และรายงานเสนอมาตรการควบคุมการปนเปื้อนในดินและน้ำใต้ดิน และมาตรการลดการปนเปื้อนในดินและน้ำใต้ดิน</div> <div>อาศัยอำนาจตามความในข้อ ๒ ข้อ ๘ ข้อ ๙ และข้อ ๑๑ แห่งกฎกระทรวงควบคุมการปนเปื้อนในดินและน้ำใต้ดินภายในบริเวณโรงงาน พ.ศ. ๒๕๕๙ รัฐมนตรีว่าการกระทรวงอุตสาหกรรมออกประกาศไว้ ดังต่อไปนี้</div> <div>ข้อ ๑ ในประกาศนี้</div> <div>“สารก่อมะเร็ง” หมายถึง สารปนเปื้อนตามที่ระบุในกฎกระทรวงควบคุมการปนเปื้อนในดินและน้ำใต้ดินภายในบริเวณโรงงาน พ.ศ. ๒๕๕๙ ที่เกี่ยวข้องกับการเกิดมะเร็งในคน ตามที่กำหนดไว้ ดังนี้</div> <div>(๑) องค์การวิจัยระหว่างประเทศเกี่ยวกับโรคมะเร็ง (International Agency for Research on Cancer - IARC) ซึ่งได้แก่สารในกลุ่ม ๑ (Group 1) กลุ่ม ๒เอ (Group 2A) และกลุ่ม ๒บี (Group 2B) หรือ</div> <div>(๒) องค์การพิทักษ์สิ่งแวดล้อมแห่งประเทศสหรัฐอเมริกา (United States Environmental Protection Agency - U.S. EPA) ซึ่งได้แก่สารในกลุ่ม เอ (Group A) กลุ่ม บี (Group B) และกลุ่ม ซี (Group C)</div> <div>“สารไม่ก่อมะเร็ง” หมายถึง สารปนเปื้อนตามที่ระบุในกฎกระทรวงควบคุมการปนเปื้อนในดินและน้ำใต้ดินภายในบริเวณโรงงาน พ.ศ. ๒๕๕๙ ที่มีการประกาศพิษภัยพื้นฐาน ได้แก่ Reference Dose “ค่าความเสี่ยง” หมายถึง ระดับความเสี่ยงต่อสุขภาพที่ยอมรับได้จากการรับสารไม่ก่อมะเร็ง และระดับความเสี่ยงที่ยอมรับได้ต่อการเกิดมะเร็งในคนจากการรับสารก่อมะเร็ง เพื่อใช้อ้างอิงในการคำนวณเกณฑ์การปนเปื้อน</div> <div>ข้อ ๒ การคำนวณเกณฑ์การปนเปื้อนในดินและน้ำใต้ดินให้ใช้ค่าความเสี่ยงอ้างอิง ดังนี้</div> <div>(๑) ค่า 10⁻⁶ สำหรับสารก่อมะเร็งในกลุ่ม ๑ ตาม IARC กำหนดหรือ กลุ่ม เอ (Group A) ตาม U.S. EPA กำหนด</div>	<div>หน้า ๕</div> <div>เล่ม ๑๓๓ ตอนพิเศษ ๒๗๕ งราชกิจจานุเบกษา๒๙ พฤศจิกายน ๒๕๕๙</div> <div>(๒) ค่า 10⁻⁵ สำหรับสารก่อมะเร็งในกลุ่ม ๒เอ (Group 2A) และกลุ่ม ๒บี (Group 2B) ตาม IARC กำหนด หรือกลุ่ม บี (Group B) และกลุ่ม ซี (Group C) ตาม U.S. EPA กำหนด</div> <div>(๓) ค่า ๑.๐ สำหรับสารไม่ก่อมะเร็ง</div> <div>ข้อ ๓ สารปนเปื้อนภายในบริเวณโรงงานตามภาคผนวก ๑ หายประกาศนี้ต้องไม่สูงกว่าเกณฑ์การปนเปื้อนในดินและน้ำใต้ดินที่คำนวณจากค่าความเสี่ยงที่ใช้อ้างอิงในข้อ ๒ ตามรายละเอียดในภาคผนวกที่ ๑ หายประกาศนี้</div> <div>สารปนเปื้อนใดที่ไม่ปรากฏในเกณฑ์การปนเปื้อนในดินและน้ำใต้ดินตามภาคผนวกที่ ๑ หายประกาศนี้ ให้ทำการคำนวณเกณฑ์การปนเปื้อนในดินและน้ำใต้ดินตามภาคผนวกที่ ๒ หายประกาศนี้</div> <div>ข้อ ๔ ให้ผู้ประกอบการกิจการโรงงานตามบัญชีท้ายกฎกระทรวงควบคุมการปนเปื้อนในดินและน้ำใต้ดินภายในบริเวณโรงงาน พ.ศ. ๒๕๕๙ แจ้งข้อมูลของสารเคมีที่ใช้หรือเก็บรักษาภายในบริเวณโรงงาน แผนผังแสดงจุดเก็บตัวอย่างและบ่อสังเกตการณ์ และข้อมูลอื่นที่จำเป็นตามภาคผนวกที่ ๓ หายประกาศนี้ ต่อกรมโรงงานอุตสาหกรรมหรือสำนักงานอุตสาหกรรมจังหวัดที่โรงงานตั้งอยู่ภายในหนึ่งร้อยแปดสิบวัน นับแต่วันเริ่มประกอบกิจการโรงงาน กรณีที่ได้รับใบอนุญาตประกอบกิจการโรงงานมาก่อนวันที่ประกาศนี้มีผลใช้บังคับ ให้ยื่นข้อมูลและแผนผังดังกล่าวข้างต้นภายในหนึ่งร้อยแปดสิบวันนับแต่วันวันที่ประกาศนี้มีผลใช้บังคับและให้ผู้ประกอบกิจการโรงงานทั้งสองกรณีข้างต้น แจ้งข้อมูลและแผนผังครั้งต่อไปพร้อมกับการขอต่ออายุใบอนุญาตประกอบกิจการโรงงานทุกครั้ง</div> <div>ผู้ประกอบการกิจการโรงงานตามวรรคหนึ่งต้องจัดทำรายงานเพิ่มเติมเกี่ยวกับข้อมูลและแผนผังตามวรรคหนึ่ง ยื่นต่อกรมโรงงานอุตสาหกรรมหรือสำนักงานอุตสาหกรรมจังหวัดที่โรงงานตั้งอยู่ทุกครั้งที่มีการเปลี่ยนแปลงหรือเพิ่มเติมการใช้สารปนเปื้อนภายในบริเวณโรงงาน เพื่อให้พนักงานเจ้าหน้าที่พิจารณาให้ความเห็นชอบ</div> <div>ข้อ ๕ การจัดทำรายงานผลการตรวจสอบคุณภาพดินและน้ำใต้ดินที่ผู้ประกอบการโรงงานตามข้อ ๔ และข้อ ๕ ของกฎกระทรวงควบคุมการปนเปื้อนในดินและน้ำใต้ดินภายในบริเวณโรงงาน พ.ศ. ๒๕๕๙ จะต้องยื่นต่อกรมโรงงานอุตสาหกรรมหรือสำนักงานอุตสาหกรรมจังหวัดที่โรงงานตั้งอยู่ให้เป็นไปตามแบบในภาคผนวกที่ ๔ หายประกาศนี้</div> <div>ข้อ ๖ การจัดทำรายงานเสนอมาตรการควบคุมการปนเปื้อนในดินและน้ำใต้ดินและมาตรการลดการปนเปื้อนในดินและน้ำใต้ดินให้ไม่สูงกว่าเกณฑ์การปนเปื้อนในดินและน้ำใต้ดิน ในกรณีที่ยปรากฏตามรายงานผลการตรวจสอบคุณภาพดินและน้ำใต้ดินว่า การปนเปื้อนในดินและน้ำใต้ดินในโรงงานใดสูงกว่าเกณฑ์การปนเปื้อนในดินและน้ำใต้ดินตามข้อ ๑๐ แห่งกฎกระทรวงควบคุมการปนเปื้อนในดินและน้ำใต้ดินภายในบริเวณโรงงาน พ.ศ. ๒๕๕๙ ให้เป็นไปตามแบบที่กำหนดในภาคผนวกที่ ๕ หายประกาศนี้</div> <div>ข้อ ๗ วิธีการตรวจสอบคุณภาพดินและน้ำใต้ดินภายในบริเวณโรงงานให้ดำเนินการ ดังนี้</div> <div>(๑) การตรวจสอบคุณภาพดินให้ใช้วิธี Test Methods of Evaluating Solid Waste, Physical/Chemical Methods (SW-846) ขององค์การพิทักษ์สิ่งแวดล้อมแห่งประเทศสหรัฐอเมริกา (United States Environmental Protection Agency) หรือวิธีอื่นที่กรมโรงงานอุตสาหกรรมเห็นชอบ</div>
<div>หน้า ๖</div> <div>เล่ม ๑๓๓ ตอนพิเศษ ๒๗๕ งราชกิจจานุเบกษา๒๙ พฤศจิกายน ๒๕๕๙</div> <div>(๒) การตรวจสอบคุณภาพน้ำใต้ดินให้ใช้วิธี Standard Methods for the Examination of Water and Wastewater ซึ่งสมาคมสุขภาพของประชาชนอเมริกัน (American Public Health Association – APHA) สมาคมการประปาแห่งสหรัฐอเมริกา (American Water Works Association) และ Water Environment Federation ของสหรัฐอเมริการ่วมกันกำหนด หรือวิธีอื่นที่กรมโรงงานอุตสาหกรรมเห็นชอบ</div> <div>หลักเกณฑ์การตรวจสอบคุณภาพดินและน้ำใต้ดินภายในบริเวณโรงงานให้เป็นไปตามภาคผนวกที่ ๖ หายประกาศนี้</div> <div>ข้อ ๘ การตรวจสอบคุณภาพดินและน้ำใต้ดินต้องมีการเก็บตัวอย่างดินและน้ำใต้ดินตามคู่มือที่อธิบดีกรมโรงงานอุตสาหกรรมกำหนดโดยประกาศในราชกิจจานุเบกษา</div> <div>ข้อ ๙ กรณีที่ผู้ประกอบการกิจการโรงงานตามบัญชีท้ายกฎกระทรวงควบคุมการปนเปื้อนในดินและน้ำใต้ดินภายในบริเวณโรงงาน พ.ศ. ๒๕๕๙ เห็นว่าโรงงานของตนไม่มีกิจกรรมหรือไม่มีการใช้หรือเก็บรักษาสารเคมี ของเสีย หรือสิ่งอื่นใดภายในบริเวณโรงงาน ซึ่งอาจก่อให้เกิดอันตรายต่อสุขภาพ อนามัย และสิ่งแวดล้อมและอาจก่อให้เกิดการปนเปื้อนในดินและน้ำใต้ดิน ผู้ประกอบการกิจการโรงงานอาจแสดงเหตุผล โดยแจ้งเป็นหนังสือต่อกรมโรงงานอุตสาหกรรมหรือสำนักงานอุตสาหกรรมจังหวัดที่โรงงานตั้งอยู่ เพื่อขอไม่ดำเนินการเก็บตัวอย่างดินและน้ำใต้ดิน และให้ถือว่ากรมโรงงานดำเนินการตรวจสอบคุณภาพดินและน้ำใต้ดิน และจัดทำรายงานผลการตรวจสอบคุณภาพดินและน้ำใต้ดินตามกฎกระทรวงควบคุมการปนเปื้อนในดินและน้ำใต้ดินภายในบริเวณโรงงาน พ.ศ. ๒๕๕๙ ทั้งนี้ กรมโรงงานอุตสาหกรรมหรือสำนักงานอุตสาหกรรมจังหวัดแล้วแต่กรณี อาจตรวจสอบความถูกต้องของการแจ้งดังกล่าวภายหลังได้</div> <div>ในกรณีที่การแจ้งในวรรคหนึ่งไม่ถูกต้องตามความเป็นจริง ให้ถือว่าผู้ประกอบการโรงงานนั้นไม่ได้แจ้งให้มีการตรวจสอบคุณภาพดินและน้ำใต้ดิน และไม่จัดทำรายงานผลการตรวจสอบคุณภาพดินและน้ำใต้ดินตามกฎกระทรวงควบคุมการปนเปื้อนในดินและน้ำใต้ดินภายในบริเวณโรงงาน พ.ศ. ๒๕๕๙</div> <div>ข้อ ๑๐ เพื่อประโยชน์ในการดำเนินการตามกฎกระทรวงควบคุมการปนเปื้อนในดินและน้ำใต้ดินภายในบริเวณโรงงาน พ.ศ. ๒๕๕๙ ผู้ประกอบกิจการโรงงานตามบัญชีท้ายกฎกระทรวงดังกล่าวต้องแสดงข้อมูลได้ว่าตนเองได้ดำเนินการติดตั้งบ่อสังเกตการณ์สำหรับการตรวจวิเคราะห์ดินและน้ำใต้ดินภายในบริเวณโรงงาน ซึ่งประกอบด้วยบ่อสองประเภท คือ บ่อที่อยู่ในตำแหน่งเหนือน้ำเพื่อใช้เป็นบ่ออ้างอิง (Up-gradient) และบ่อน้ำยาน้ำเพื่อใช้ในการติดตามตรวจสอบการปนเปื้อนจากกระบวนการ (Down-gradient) โดยให้ครอบคลุมพื้นที่โรงงานที่มีศักยภาพก่อให้เกิดการปนเปื้อนแล้ว</div> <div>ข้อ ๑๑ การดำเนินการตามข้อ ๑๐ หากระดับน้ำใต้ดินเปลี่ยนในพื้นที่สถานประกอบกิจการโรงงานอยู่ใกล้ผิวดินเกินกว่าสิบห้าเมตร และพิสูจน์โดยวิธีการที่ยอมรับได้ว่ามีชั้นหินแข็งอยู่ใต้พื้นที่โรงงานจนไม่สามารถเจาะดินและทำการติดตั้งบ่อสังเกตการณ์เพื่อเก็บตัวอย่างน้ำใต้ดินได้ด้วยวิธีการปกติให้ผู้ประกอบกิจการโรงงานเก็บตัวอย่างดินชั้นบนก่อน ถ้าพบว่าดินชั้นบนดังกล่าวมีสารปนเปื้อนเกินกว่าเกณฑ์</div>	<div>หน้า ๗</div> <div>เล่ม ๑๓๓ ตอนพิเศษ ๒๗๕ งราชกิจจานุเบกษา๒๙ พฤศจิกายน ๒๕๕๙</div> <div>การปนเปื้อนในดิน ผู้ประกอบกิจการโรงงานต้องดำเนินการตรวจสอบคุณภาพดินและน้ำใต้ดินภายในบริเวณโรงงาน โดยละเอียดต่อไปทันที</div> <div>ข้อ ๑๒ การติดตั้งบ่อสังเกตการณ์ตามข้อ ๑๐ จะต้องให้มีระดับความลึกของบ่อจากระดับน้ำใต้ดินลงไปมากพอเพื่อให้ปริมาณน้ำใต้ดินอยู่ในบ่อดังกล่าวเพียงพอเพื่อดำเนินการเก็บตัวอย่างน้ำใต้ดินได้</div> <div>ข้อ ๑๓ เพื่อเป็นประโยชน์ในการดำเนินการตามข้อ ๑๐</div> <div>(๑) ในกรณีที่ผู้ประกอบการกิจการโรงงาน มีการติดตั้งบ่อสังเกตการณ์ก่อนประกาศนี้ใช้บังคับ ถ้าตำแหน่งและความลึกของบ่อสังเกตการณ์ดังกล่าวสอดคล้องกับวัตถุประสงค์ของประกาศนี้ ผู้ประกอบกิจการโรงงานอาจใช้บ่อสังเกตการณ์นั้นเก็บตัวอย่างน้ำใต้ดินก็ได้</div> <div>(๒) ผู้ประกอบกิจการโรงงานอาจใช้บ่อสังเกตการณ์ที่อยู่นอกพื้นที่โรงงานของตนเป็นบ่อสังเกตการณ์ที่ใช้เป็นบ่ออ้างอิง (Up-gradient) โดยไม่ต้องติดตั้งบ่อสังเกตการณ์เพิ่มเติมก็ได้ หากบ่อดังกล่าวมีตำแหน่งความลึกและแนวของทิศทางการไหลของน้ำใต้ดินที่เหมาะสมและผู้ประกอบกิจการโรงงานสามารถเข้าไปเก็บตัวอย่างหรือแสดงผลวิเคราะห์ที่สอดคล้องกับวัตถุประสงค์ของประกาศนี้ได้</div> <div>ประกาศนี้ให้ใช้บังคับตั้งแต่วันถัดจากวันประกาศในราชกิจจานุเบกษาเป็นต้นไป</div> <div>ประกาศ ณ วันที่ ๓๑ ตุลาคม พ.ศ. ๒๕๕๙</div> <div>อรรถชา สันญะเรื่อง</div> <div>รัฐมนตรีว่าการกระทรวงอุตสาหกรรม</div>

ภาคผนวกที่ ๑
ตารางเกณฑ์การปนเปื้อนในดินและน้ำใต้ดินภายในบริเวณโรงงาน

ลำดับที่	ชื่อสาร	เลขทะเบียน ซีไอเอส (CAS No.)	เกณฑ์การปนเปื้อน	
			ดิน (มก./กก.)	น้ำใต้ดิน (มก./ล.)
๑	อะซิแนปทีน (Acenaphthene)	๘๓-๓๒-๙	๑,๐๐๐	๑๕๐
๒	อะซิโตน (Acetone) หรือ ๒-โพรพาโนน (2-Propanone)	๖๗-๖๕-๑	๑,๐๐๐	๒๓๐
๓	อัลดริน (Aldrin)	๓๐๙-๐๐-๒	๐.๑	๐.๐๐๓
๔	แอนทราซีน (Anthracene)	๑๒๐-๑๒-๗	๑,๐๐๐	๗๒
๕	แอนติโมนี (Antimony)	๗๕๔๐-๓๖-๐	๑,๐๐๐	๑.๐
๖	อาร์เซนิก หรือสารหนู (Arsenic)	๗๕๔๐-๓๘-๒	๒๗	๐.๑
๗	แอสเบสต (Asbestos*)	๑๓๓๒-๒๑-๔	๑.๐	-
๘	อะทราซีน (Atrazine)	๑๙๑๒-๒๔-๙	๑๑๐	๐.๐๒
๙	แบเรียม (Barium)	๗๕๔๐-๓๙-๓	๑,๐๐๐	๑๖๐
๑๐	เบนโซ(เอ)แอนทราซีน (Benz(a)anthracene)	๕๖-๕๕-๓	๕.๕	๐.๐๑
๑๑	เบนซีน (Benzene)	๗๑-๔๓-๒	๑๕	๐.๒
๑๒	เบนโซ(บี)ฟลูออแรนทีน Benzo(b)fluoranthene)	๒๐๕-๙๙-๒	๒.๒	๐.๑
๑๓	เบนโซ(เค)ฟลูออแรนทีน Benzo(k)fluoranthene	๒๐๗-๐๘-๙	๒๒	๐.๗
๑๔	กรดเบนโซอิก (Benzoic acid)	๖๕-๘๕-๐	๑,๐๐๐	๑๐๐
๑๕	เบนโซ(เอ)ไพรีน (Benzo(a)pyrene)	๕๐-๓๒-๘	๒.๙	๐.๐๑
๑๖	เบนโซ(จี)เอชไอเพอรีลีน (Benzo(g,h,i)perylene)	๑๙๑-๒๓-๒	๑,๐๐๐	๗๒
๑๗	เบริลเลียม (Beryllium)	๗๕๔๐-๔๑-๗	๑๓	๐.๐๑
๑๘	บิส(๒-คลอโรเอทิล)อีเธอร์ (Bis(2-chloroethyl)ether)	๑๑๓๔-๑๔-๔	๕๒	๐.๐๕
๑๙	บิส(๒-เอทิลเฮกซิล)ฟทาเลท (Bis(2-ethylhexyl)phthalate)	๑๑๓-๘๑-๗	๑๑๗	๓.๕
๒๐	โบรมไดคลอโรมีเทน (Bromodichloromethane)	๗๕-๒๗-๙	๔๒๖	๐.๘
๒๑	โบรมฟอร์ม (Bromoform) หรือ ไตรโบรม มีเทน(Tribromomethane)	๗๕-๒๕-๒	๑,๐๐๐	๖.๐

ลำดับที่	ชื่อสาร	เลขทะเบียน ซีไอเอส (CAS No.)	เกณฑ์การปนเปื้อน	
			ดิน (มก./กก.)	น้ำใต้ดิน (มก./ล.)
๒๒	บิวทานอล (Butanol)	๗๑-๓๖-๓	๑,๐๐๐	๒๕๐
๒๓	บิวทิลเบนซิลฟทาเลท (Butyl benzyl phthalate)	๘๕-๖๘-๗	๐.๓	๕๘
๒๔	แคดเมียม (Cadmium)	๗๔๔๐-๔๓-๙	๘๑๐	๒.๐
๒๕	คาร์บาโซล (Carbazole)	๘๖-๗๔-๘	๘๒	๒.๐
๒๖	คาร์บอนไดซัลไฟด์ (Carbon disulfide)	๗๕-๑๕-๐	๓๐	๔.๐
๒๗	คาร์บอนเตตระคลอไรด์ (Carbon tetrachloride)	๕๖-๒๓-๕	๕.๓	๐.๔
๒๘	คลอร์เดน (Chlordane)	๕๒-๗๕-๙	๑๑๐	๐.๐๔
๒๙	พาราคลอโรอานิลีน (p – Chloroaniline)	๑๐๖-๔๗-๘	๓๒๕	๙.๕
๓๐	คลอโรเบนซีน(Chlorobenzene)	๑๐๘-๙๐-๗	๕๖๐	๔.๘
๓๑	คลอโรไดโบรมมีเทน (Chlorodibromomethane)	๑๒๔-๔๘-๑	๒๐	๐.๖
๓๒	คลอโรฟอร์ม (Chloroform)	๖๗-๖๖-๓	๑,๐๐๐	๘.๐
๓๓	๒-คลอโรฟีนอล (2-Chlorophenol)	๙๕-๕๗-๘	๔๒๐	๑๒
๓๔	โครเมียม (Chromium)	๗๔๔๐-๔๗-๓	๖๔๐	๖.๐
๓๕	โครเมียม (III) (Chromium (III))	๑๖๐๖๕-๘๓-๑	๑,๐๐๐	๔.๐
๓๖	โครเมียม (VI) (Chromium (VI))	๑๘๕๔๐-๒๙-๙	๖๔๐	๖.๐
๓๗	ไครซีน (Chrysene)	๒๑๘-๐๑-๙	๒๒๐	๗.๐
๓๘	ไซยาไนด์ (Cyanide)	๕๒-๑๒-๕	๓๕	๕.๐
๓๙	๒,๔-ดี (2,4-D)	๙๔-๗๕-๗	๑๒,๐๐๐	๑๒
๔๐	ดีดีดี (DDD)	๗๒-๕๕-๘	๗.๐	๐.๒
๔๑	ดีดีอี (DDE)	๗๒-๕๕-๙	๐.๐๐๑	๐.๑
๔๒	ดีดีที (DDT)	๕๐-๒๙-๓	๑๒๐	๐.๑
๔๓	ไดเบนโซ(เอ,เอช)แอนทราซีน Dibenz(a,h)anthracene	๕๓-๗๐-๓	๐.๒๒	๐.๐๑
๔๔	ไดบูทิลเบนซิลฟทาเลท (Di-n-butyl phthalate)	๘๔-๗๕-๒	๑,๐๐๐	๒๔
๔๕	๑,๒-ไดคลอโรเบนซีน (1,2-Dichlorobenzene)	๙๕-๕๐-๑	๑,๐๐๐	๒๑
๔๖	๑,๓-ไดคลอโรเบนซีน (1,3-Dichlorobenzene)	๕๔๑-๗๓-๑	๑,๐๐๐	๒๑
๔๗	๑,๔-ไดคลอโรเบนซีน (1,4-Dichlorobenzene)	๑๐๖-๔๖-๗	๑,๐๐๐	๐.๒

ลำดับที่	ชื่อสาร	เลขทะเบียน ซีไอเอส (CAS No.)	เกณฑ์การปนเปื้อน	
			ดิน (มก./กก.)	น้ำใต้ดิน (มก./ล.)
๔๘	๓,๓-ไดคลอโรเบนซิดีน (3,3-Dichlorobenzidine)	๙๑-๙๔-๑	๕.๐	๐.๑
๔๙	๑,๑-ไดคลอโรอีเทน (1,1-Dichloroethane)	๗๕-๓๔-๓	๑,๐๐๐	๒๔
๕๐	๑,๒-ไดคลอโรอีเทน (1,2-Dichloroethane)	๑๐๗-๐๖-๒	๗.๖	๐.๕
๕๑	๑,๑-ไดคลอโรเอทิลีน (1,1-Dichloroethylene)	๗๕-๓๕-๔	๑.๒	๐.๑
๕๒	ซิส-๑,๒-ไดคลอโรเอทิลีน (cis-1,2-Dichloroethylene)	๑๕๖-๕๙-๒	๑๕๐	๒.๐
๕๓	ทราน-๑,๒-ไดคลอโรเอทิลีน (trans-1,2-Dichloroethylene)	๑๕๖-๖๐-๕	๒๑๐	๕.๐
๕๔	๒,๔-ไดคลอโรฟีนอล (2,4-Dichlorophenol)	๑๒๐-๘๓-๒	๒๕๔	๗.๒
๕๕	๑,๒-ไดคลอโรโพรเพน (1,2-Dichloropropane)	๗๘-๘๗-๕	๙๒	๐.๗
๕๖	๑,๓-ไดคลอโรโพรเพน (1,3-Dichloropropane)	๑๑๔๒-๒๘-๙	๔๖๒	๗๒
๕๗	๑,๓-ไดคลอโรโพรเพน (1,3-Dichloropropene)	๕๔๒-๗๕-๖	๑๓	๐.๓
๕๘	ดิลดริน (Dieldrin)	๖๐-๕๗-๑	๑.๕	๐.๐๐๓
๕๙	ไดเอทิลฟทาเลท (Diethyl phthalate)	๘๔-๖๖-๒	๑,๐๐๐	๓๐
๖๐	๒,๔-ไดเมทิลฟีนอล (2,4-Dimethylphenol)	๑๐๕-๖๗-๙	๑,๐๐๐	๔๘
๖๑	๒,๔-ไดไนโตรฟีนอล (2,4-Dinitrophenol)	๕๑๒-๘๘-๕	๑๖๒	๕.๐
๖๒	๒,๔-ไดไนโตรทอเลอีน (2,4-Dinitrotoluene)	๑๒๑-๑๔-๒	๒๔	๐.๑
๖๓	๒,๖-ไดไนโตรทอเลอีน (2,6-Dinitrotoluene)	๖๐๖-๒๐-๒	๒.๕	๐.๑
๖๔	ไดนอร์มออกทิลฟทาเลท (Di-n-octyl phthalate)	๑๑๕๑-๘๔-๐	๑,๐๐๐	๔๘
๖๕	เอนโดซัลแฟน (Endosulfan)	๑๑๕๑-๒๙-๗	๔๘๕	๑๔
๖๖	เอนดริน (Endrin)	๗๒๒-๒๐-๘	๒๕	๑.๐
๖๗	เอทิลเบนซีน (Ethylbenzene)	๑๐๐-๔๑-๔	๒๓๐	๒.๐
๖๘	ฟลูโอแรนทีน (Fluoranthene)	๒๐๖-๔๕-๐	๑,๐๐๐	๔๘
๖๙	ฟลูออรีน (Fluorene)	๘๖๒-๗๓-๗	๑,๐๐๐	๔๘
๗๐	เฮปตาคลอ (Heptachlor)	๗๖-๔๔-๘	๕.๕	๐.๐๑
๗๑	เฮปตาคลอไรด์ อีพอกไซด์ (Heptachlor epoxide)	๑๐๒๔-๕๗-๓	๒.๗	๐.๐๑
๗๒	เฮกซะคลอโรเบนซีน (Hexachlorobenzene)	๑๑๘๘-๗๕-๑	๑.๐	๐.๐๓
๗๓	เฮกซะคลอโร-๑,๓-บิวทาไดอีน (Hexachloro-1,3-butadiene)	๘๗๖-๖๘-๓	๒๑	๐.๕
๗๔	เฮกซะ-เฮกเซน (n-Hexane)	๑๑๐-๕๕-๓	๑,๐๐๐	๑๑

ลำดับที่	ชื่อสาร	เลขทะเบียน ซีไอเอส (CAS No.)	เกณฑ์การปนเปื้อน	
			ดิน (มก./กก.)	น้ำใต้ดิน (มก./ล.)
๗๕	อัลฟา-เอชซีเอช (α-HCH) หรืออัลฟา-บีเอชซี (α-BHC)	๓๓๙-๘๔-๖	๐.๓	๐.๐๑
๗๖	เบตา-เอชซีเอช (β-HCH) หรือเบตา- บีเอชซี (β-BHC)	๓๓๙-๘๕-๗	๐.๙	๐.๐๓
๗๗	แกมมาเอชซีเอช (γ-HCH) หรือ ลินเดน (Lindane)	๕๕๘-๘๙-๙	๒๙	๐.๐๔
๗๘	เฮกซะคลอโรไซโครเพนตาไดอีน (Hexachlorocyclopentadiene)	๗๗๑-๔๗-๔	๑.๖	๘.๐
๗๙	เฮกซะคลอโรอีเทน (Hexachloroethane)	๖๗-๗๒-๑	๑๑๗	๒.๐
๘๐	อินดีน (๑,๒,๓-ซีดี)ไพรีน (Indeno(1,2,3-cd) pyrene	๑๙๓๔-๓๙-๕	๒.๒	๐.๑
๘๑	ไอโซฟอรอน (Isophorone)	๗๘๑-๕๙-๑	๑,๐๐๐	๕๑
๘๒	เลด หรือ ตะกั่ว (Lead)	๗๔๓๙-๙๒-๑	๗๕๐	๔.๐
๘๓	แมงกานีส (Manganese)	๗๔๓๙-๙๖-๕	๓๒,๐๐๐	๓๓
๘๔	เมอร์คิวรี หรือ ปรีอท (Mercury)	๗๔๓๙-๑๗-๖	๖๑๐	๐.๗
๘๕	เมทานอล (Methanol)	๖๗-๕๖-๑	๑,๐๐๐	๖๐
๘๖	เมทอกซีคลอไรด์ (Methoxychlor)	๗๒๒-๔๓-๕	๔๑๖	๑๒
๘๗	เมทิลโบรมไนด์ (Methyl bromide)	๗๗-๔๓-๙	๑๑๖	๓.๐
๘๘	เมทิลีนคลอไรด์ (Methylene chloride) หรือ ไดคลอโรมีเทน (Dichloromethane)	๗๕-๐๙-๒	๒๑๐	๖.๐
๘๙	๒-เมทิลฟีนอล (2-methylphenol) หรือ ออโร-ครีซอล (o-cresol)	๙๕-๔๘-๗	๑,๐๐๐	๙.๕
๙๐	๒-เมทิลแนฟทาลีน (2-Methylnaphthalene)	๙๑-๕๗-๖	๑,๐๐๐	๖๐
๙๑	เมทิล เติร์ท-บิวทิล อีเทอร์ (Methyl tert-butyl ether)	๑๖๓๙-๐๔-๔	๑,๐๐๐	๒๔
๙๒	แนฟทาเลน (Naphthalene)	๙๑-๒๐-๓	๑,๐๐๐	๔๘
๙๓	นิกเกิล (Nickel)	๗๕๔๐-๐๒-๐	๔๑,๐๐๐	๕.๐
๙๔	ไนโตรเบนซีน (Nitrobenzene)	๙๘-๙๕-๓	๔๖	๑.๒
๙๕	เนน-ไนโตรโซไดฟีนิลลามีน (N-Nitrosodiphenylamine)	๘๖๒-๐๖-๖	๓๓๕	๑๐
๙๖	เนน-ไนโตรโซได-เนน-โพรพิลเอมีน (N-Nitrosodi-n-propylamine)	๖๒๒-๖๔-๗	๐.๒	๐.๐๑

ลำดับที่	ชื่อสาร	เลขทะเบียน ซีไอเอส (CAS No.)	เกณฑ์การปนเปื้อน	
			ดิน (มก./กก.)	น้ำใต้ดิน (มก./ล.)
๔๗	โพลีคลอรีเนตไบฟีนิลส์ (Polychlorinated Biphenyls) หรือ พีซีบี (PCB)	๑๓๓๖-๓๖-๓	๑๐	๐.๑
๔๘	เพนตะคลอโรฟีนอล (Pentachlorophenol)	๘๗-๘๖-๕	๑๑๐	๐.๒
๔๙	ฟีนแอนทรีน (Phenanthrene)	๘๕-๐๑-๘	๑,๐๐๐	๗๒
๑๐๐	ฟีนอล (Phenol)	๑๐๘-๔๕-๒	๑,๐๐๐	๗๒
๑๐๑	ไพรีน (Pyrene)	๑๒๕-๐๐-๐	๑,๐๐๐	๗๒
๑๐๒	ซีลีเนียม (Selenium)	๗๗๘๒-๔๙-๒	๑๐,๐๐๐	๑๒
๑๐๓	ซิลเวอร์ (Silver)	๗๔๔๐-๒๒-๔	๑,๐๐๐	๑๒
๑๐๔	สไตรีน (Styrene)	๑๐๐-๔๒-๕	๑,๗๐๐	๒๔
๑๐๕	๑,๑,๒,๒-เตตระคลอโรอีเทน (1,1,2,2-Tetrachloroethane)	๗๙-๓๔-๕	๘.๐	๐.๒
๑๐๖	เตตระคลอโรเอทิลีน หรือ เปอร์คลอโร เอทิลีน (Perchloroethylene)	๑๒๗-๑๘-๔	๑๙๐	๐.๙
๑๐๗	โทลูอีน (Toluene)	๑๐๘-๘๘-๓	๕๒๐	๕.๐
๑๐๘	ท็อกซาฟีน (Toxaphene)	๘๐๐๑-๓๕-๒	๑.๕	๐.๐๔
๑๐๙	ทีพีเอช (คาร์บอน _n -คาร์บอน _m) (TPH (C ₅ - C ₉)) หรือโททอลปิโตรเลียมไฮโดรคาร์บอน (คาร์บอน _n -คาร์บอน _m) (Total Petroleum Hydrocarbon (C ₅ - C ₉))	-	๒๕	๑.๕
๑๑๐	ทีพีเอช (คาร์บอน _n -คาร์บอน _m) (TPH (C ₈ - C ₁₀)) หรือโททอลปิโตรเลียมไฮโดรคาร์บอน (คาร์บอน _n -คาร์บอน _m) (Total Petroleum Hydrocarbon (C ₈ - C ₁₀))	-	๒๕	๑.๗
๑๑๑	ทีพีเอช (คาร์บอน _n -คาร์บอน _m) (TPH (C ₁₁ -C ₁₃)) หรือโททอลปิโตรเลียม ไฮโดรคาร์บอน (คาร์บอน _n -คาร์บอน _m) (Total Petroleum Hydrocarbon (C ₁₁ - C ₁₃))	-	๘.๐	๐.๑
๑๑๒	๑,๒,๔-ไตรคลอโรเบนซีน (1,2,4-Trichlorobenzene)	๑๒๐-๘๒-๑	๑,๐๐๐	๒๔
๑๑๓	๑,๑,๑-ไตรคลอโรอีเทน (1,1,1-Trichloroethane)	๗๑-๕๕-๖	๑,๕๐๐	๐.๒

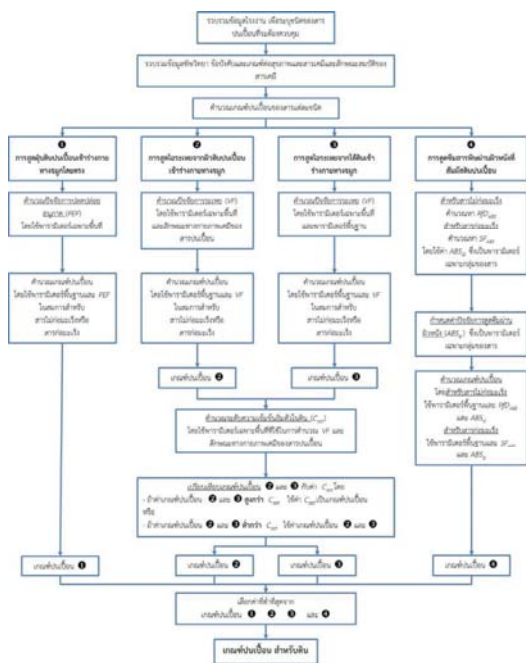
ลำดับที่	ชื่อสาร	เลขทะเบียน ซีไอเอส (CAS No.)	เกณฑ์การปนเปื้อน	
			ดิน (มก./กก.)	น้ำใต้ดิน (มก./ล.)
๑๑๔	๑,๑,๒-ไตรคลอโรอีเทน (1,1,2-Trichloroethane)	๗๙-๐๐-๕	๑๙	๐.๘
๑๑๕	ไตรคลอโรเอทิลีน (Trichloroethylene)	๗๙-๐๑-๖	๖๑	๔.๔
๑๑๖	๒,๔,๕-ไตรคลอโรฟีนอล (2,4,5-trichlorophenol)	๙๕-๙๕-๔	๑,๐๐๐	๒๔
๑๑๗	๒,๔,๖-ไตรคลอโรฟีนอล (2,4,6-Trichlorophenol)	๘๘-๐๖-๒	๑๕๑	๔.๔
๑๑๘	๑,๓,๕-ไตรเมทิลเบนซีน (1,3,5-Trimethylbenzene)	๑๐๘-๖๗-๘	๑๓๙	๑๒
๑๑๙	วานาเดียม (Vanadium)	๗๔๔๐-๖๒-๒	๑,๐๐๐	๑๗
๑๒๐	ไวน์อะซิเตต (Vinyl acetate)	๑๐๘-๐๕-๔	๑,๐๐๐	๑๑๙
๑๒๑	ไวนิลคลอไรด์ (Vinyl chloride) หรือ คลอโรอีเทน (chloroethene)	๗๕-๐๙-๔	๘.๓	๐.๐๓
๑๒๒	เมตา-ไซลีน (m-Xylene)	๑๐๘-๓๘-๓	๒๑๐	๒๔
๑๒๓	ออโร-ไซลีน (o-Xylene)	๙๕-๔๗-๖	๒๑๐	๒๔
๑๒๔	พารา-ไซลีน (p-Xylene)	๑๐๖-๔๒-๓	๒๑๐	๒๔
๑๒๕	ไซลีน (ทั้งหมด) (Xylene (Total))	๑๓๓๐-๒๐-๗	๒๑๐	๒๔
๑๒๖	ซิงค์ หรือสังกะสี (Zinc)	๗๔๔๐-๖๖-๖	๑,๐๐๐	๑๐

* หน่วยเกณฑ์การปนเปื้อน คือ จำนวนมิลลิกรัมต่อลิตร

หมายเหตุ

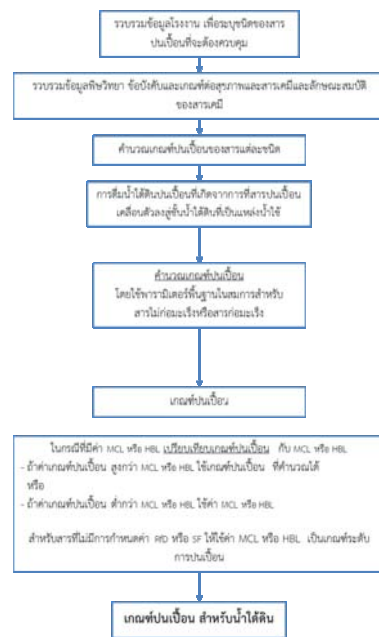
ในการมีที่การปนเปื้อนของกรวดหรือต่างให้เปรียบเทียบผลการวิเคราะห์ค่าที่เอชจากจุดเก็บตัวอย่างน้ำที่ใช้ในการ
ติดตามตรวจสอบการปนเปื้อนกับผลการวิเคราะห์จากจุดเก็บตัวอย่างน้ำที่ใช้น้ำบ่ออ้างอิงบันทึกทางการไหลของน้ำ
ใต้ดินในพื้นที่ โดยค่าที่เอชที่เปลี่ยนแปลงต้องไม่เกินร้อยละ และไม่มีอยู่ของค่าเกณฑ์สูงที่สุดของมาตรฐาน
คุณภาพน้ำบาดาลที่บริโภคได้ คือ ๖.๕ - ๙.๒

ภาคผนวกที่ ๒
๒.๑ วิธีคำนวณเกณฑ์การปนเปื้อนดินภายในบริเวณโรงงาน



หมายเหตุ: RfD_{derm} หรือ Dermal-Adjusted Reference Dose
 SF_{derm} หรือ Dermal-Adjusted Cancer Slope Factor
 ABS_{GI} หรือ Gastro-Intestinal Absorption Factor

๒.๒ วิธีคำนวณเกณฑ์การปนเปื้อนน้ำใต้ดินภายในบริเวณโรงงาน



๓.๑ ตารางบัญชีรายข้อสารปนเปื้อนและการจำแนกความเป็นอันตรายของสารปนเปื้อน
ของโรงงาน.....

ข้อมูล ณ วันที่.....

[illegible]

๑) ระบุนิยามของข้อมูล และหาวิธีการประเมินค่าที่จะแสดงให้เห็นในตารางให้จัดทำเป็นแบบเพิ่มเติม

๒) กรณีไม่สามารถประเมินให้ระบุคุณสมบัติของสารก่อมะเร็ง และพิจารณาเฉพาะสารในกลุ่มที่เกี่ยวข้องกับการเกิดมะเร็งในคน ดังนี้

(๑) ตามระบบ IARC คือสารในกลุ่ม Group 1, Group 2A และ Group 2B

(๒) ตามระบบ U.S. EPA คือสารในกลุ่ม Group A, Group B และ Group C

๓) หากมีการคำนวณค่าที่ที่จะแสดงให้เห็นในตารางให้จัดทำเป็นแบบเพิ่มเติม

ลงชื่อผู้แจ้งข้อมูล.....
(.....)
ตำแหน่ง.....

[illegible]

๓) หากมีสารเคมีหรือสิ่งอื่นใดที่ใช้หรือเก็บรักษาภายในบริเวณโรงงานหรือเป็นของเสียภายในบริเวณโรงงาน ซึ่งอาจก่อให้เกิดอันตรายต่อสุขภาพอนามัย และสิ่งแวดล้อม มากกว่าที่จะแสดงไว้ในตารางให้จัดทำเป็นแบบเพิ่มเติม

๔) หากมีสารเคมีหรือสิ่งอื่นใดที่ใช้หรือเก็บรักษาภายในบริเวณโรงงานหรือเป็นของเสียภายในบริเวณโรงงาน ซึ่งอาจก่อให้เกิดอันตรายต่อสุขภาพอนามัย และสิ่งแวดล้อม หลายชนิดรวมกัน ให้ระบายนับเฉลี่ยสัดส่วนที่เพิ่มไว้ในหมายเหตุ

ลงชื่อผู้แจ้งข้อมูล.....
(
ตำแหน่ง.....

[illegible]

ลงชื่อผู้แจ้งข้อมูล.....
(.....)
ตำแหน่ง.....

ลงชื่อผู้แจ้งข้อมูล.....
(
ตำแหน่ง.....

ภาคผนวก ข-6

มาตรฐานอาชีพอนามัยและความปลอดภัย

ประกาศกรมสวัสดิการและคุ้มครองแรงงาน
เรื่อง มาตรฐานระดับเสียงที่ยอมให้ลูกจ้างได้รับเฉลี่ยตลอดระยะเวลาการทำงานในแต่ละวัน

โดยที่กฎกระทรวงกำหนดมาตรฐานในการบริหาร จัดการ และดำเนินการด้านความปลอดภัย อาชีวอนามัย และสภาพแวดล้อมในการทำงานเกี่ยวกับความร้อน แสงสว่าง และเสียง พ.ศ. ๒๕๕๙ กำหนดให้นายจ้างต้องควบคุมระดับเสียงที่ลูกจ้างได้รับเฉลี่ยตลอดระยะเวลาการทำงานในแต่ละวัน มิให้เกินมาตรฐานตามที่อธิบดีประกาศกำหนด

อาศัยอำนาจตามความในข้อ ๘ แห่งกฎกระทรวงกำหนดมาตรฐานในการบริหาร จัดการ และดำเนินการด้านความปลอดภัย อาชีวอนามัย และสภาพแวดล้อมในการทำงานเกี่ยวกับความร้อน แสงสว่าง และเสียง พ.ศ. ๒๕๕๙ อธิบดีกรมสวัสดิการและคุ้มครองแรงงานจึงออกประกาศไว้ ดังต่อไปนี้

ข้อ ๑ ประกาศนี้เรียกว่า “ประกาศกรมสวัสดิการและคุ้มครองแรงงาน เรื่อง มาตรฐานระดับเสียงที่ยอมให้ลูกจ้างได้รับเฉลี่ยตลอดระยะเวลาการทำงานในแต่ละวัน”

ข้อ ๒ ประกาศนี้ให้ใช้บังคับเมื่อพ้นกำหนดเก้าสิบวันนับแต่วันประกาศในราชกิจจานุเบกษา

ข้อ ๓ นายจ้างต้องควบคุมระดับเสียงที่ลูกจ้างได้รับเฉลี่ยตลอดระยะเวลาการทำงานในแต่ละวัน (Time Weighted Average-TWA) มิให้เกินมาตรฐานตามตารางแนบท้ายประกาศ โดยหน่วยวัดระดับเสียงดังที่ใช้ในประกาศนี้ใช้หน่วยเป็น เดซิเบลเอ

ประกาศ ณ วันที่ ๑๓ ธันวาคม พ.ศ. ๒๕๖๐

ผู้ตรวจราชการกระทรวง รักษาราชการแทน
อธิบดีกรมสวัสดิการและคุ้มครองแรงงาน

(ตารางแนบท้ายประกาศ)

ตารางมาตรฐานระดับเสียงที่ยอมให้ลูกจ้างได้รับเฉลี่ยตลอดระยะเวลาการทำงานในแต่ละวัน

ระดับเสียงเฉลี่ยตลอดเวลาการทำงาน (TWA) ไม่เกิน (เดซิเบลเอ)	ระยะเวลาการทำงานที่ได้รับเสียงต่อวัน*	
	ชั่วโมง	นาที
๘๒	๑๖	-
๘๓	๑๒	๔๒
๘๔	๑๐	๕
๘๕	๘	-
๘๖	๖	๒๑
๘๗	๕	๒
๘๘	๔	-
๘๙	๓	๑๑
๙๐	๒	๓๑
๙๑	๒	-
๙๒	๑	๓๕
๙๓	๑	๑๖
๙๔	๑	-
๙๕	-	๔๘
๙๖	-	๓๘
๙๗	-	๓๐
๙๘	-	๒๔
๙๙	-	๑๙
๑๐๐	-	๑๕
๑๐๑	-	๑๒
๑๐๒	-	๙
๑๐๓	-	๗.๕
๑๐๔	-	๖
๑๐๕	-	๕
๑๐๖	-	๔
๑๐๗	-	๓
๑๐๘	-	๒.๕
๑๐๙	-	๒
๑๑๐	-	๑.๕
๑๑๑	-	๑

หมายเหตุ * ระยะเวลาการทำงานที่ได้รับเสียงและระดับเสียงเฉลี่ยตลอดเวลาการทำงาน (TWA) ให้ใช้ค่ามาตรฐานที่กำหนดในตารางข้างต้นเป็นลำดับแรก หากไม่มีค่ามาตรฐานที่กำหนดตรงตามตารางให้คำนวณจากสูตรดังนี้

$$T = \frac{8}{2^{(L-85)/3}}$$

เมื่อ T หมายถึง เวลาการทำงานที่ยอมให้ได้รับเสียง (ชั่วโมง)
L หมายถึง ระดับเสียง (เดซิเบลเอ)


ในกรณีค่าระดับเสียงเฉลี่ยตลอดเวลาการทำงาน (TWA) ที่ได้จากการคำนวณมีเศษทศนิยมให้ตัดเศษทศนิยมออก

หน้า ๔๘

เล่ม ๑๓๓ ตอนที่ ๔๑ ก

ราชกิจจานุเบกษา

๑๗ ตุลาคม ๒๕๕๙



กฎกระทรวง

กำหนดมาตรฐานในการบริหาร จัดการ และดำเนินการด้านความปลอดภัย อาชีวอนามัย และสภาพแวดล้อมในการทำงานเกี่ยวกับความร้อน แสงสว่าง และเสียง พ.ศ. ๒๕๕๙

อาศัยอำนาจตามความในมาตรา ๕ วรรคหนึ่ง และมาตรา ๘ วรรคหนึ่ง แห่งพระราชบัญญัติความปลอดภัย อาชีวอนามัย และสภาพแวดล้อมในการทำงาน พ.ศ. ๒๕๕๔ รัฐมนตรีว่าการกระทรวงแรงงาน ออกกฎกระทรวงไว้ดังต่อไปนี้

ข้อ ๑ ในกฎกระทรวงนี้

“อุณหภูมิเวตบัลโกลบ” (Wet Bulb Globe Temperature - WBGT) หมายความว่า

(๑) อุณหภูมิที่วัดเป็นองศาเซลเซียสซึ่งวัดนอกอาคารที่ไม่มีแสงแดดหรือในอาคารมีระดับความร้อนเท่ากับ ๐.๗ เท่าของอุณหภูมิที่อ่านค่าจากเทอร์มิเตอร์กระเปาะเปียกตามธรรมชาติ (natural wet bulb thermometer) บวก ๐.๓ เท่าของอุณหภูมิที่อ่านค่าจากโกลบเทอร์มิเตอร์ (globe thermometer) หรือ

(๒) อุณหภูมิที่วัดเป็นองศาเซลเซียสซึ่งวัดนอกอาคารที่มีแสงแดด มีระดับความร้อนเท่ากับ ๐.๗ เท่าของอุณหภูมิที่อ่านค่าจากเทอร์มิเตอร์กระเปาะเปียกตามธรรมชาติ บวก ๐.๒ เท่าของอุณหภูมิที่อ่านค่าจากโกลบเทอร์มิเตอร์ และบวก ๐.๑ เท่าของอุณหภูมิที่อ่านค่าจากเทอร์มิเตอร์กระเปาะแห้ง (dry bulb thermometer)

“ระดับความร้อน” หมายความว่า อุณหภูมิเวตบัลโกลบในบริเวณที่ลูกจ้างทำงานตรวจวัด โดยค่าเฉลี่ยในช่วงเวลาสองชั่วโมงที่มีอุณหภูมิเวตบัลโกลบสูงสุดของการทำงานปกติ

“สภาวะการทำงาน” หมายความว่า สภาวะแวดล้อมซึ่งปรากฏอยู่ในบริเวณที่ทำงานของลูกจ้าง ซึ่งรวมถึงสภาพต่าง ๆ ในบริเวณที่ทำงาน เครื่องจักร อาคาร สถานที่ การระบายอากาศ ความร้อน แสงสว่าง เสียง ตลอดจนสภาพและลักษณะการทำงานของลูกจ้างด้วย

หน้า ๕๐

เล่ม ๑๓๓ ตอนที่ ๔๑ ก

ราชกิจจานุเบกษา

๑๗ ตุลาคม ๒๕๕๙

หมวด ๒

แสงสว่าง

ข้อ ๔ นายจ้างต้องจัดให้สถานประกอบกิจการมีความเข้มของแสงสว่างไม่ต่ำกว่ามาตรฐานที่อธิบดีประกาศกำหนด

ข้อ ๕ นายจ้างต้องใช้หรือจัดให้มีฉาก แผ่นฟิล์มกรองแสง หรือมาตรการอื่นที่เหมาะสม และเพียงพอเพื่อป้องกันมิให้แสงตรงหรือแสงสะท้อนจากแหล่งกำเนิดแสงหรือดวงอาทิตย์ที่มีแสงจ้าส่องเข้านัยน์ตาลูกจ้างโดยตรงในขณะที่ทำงาน ในกรณีที่ไม่อาจป้องกันได้ ต้องจัดให้ลูกจ้างสวมใส่อุปกรณ์คุ้มครองความปลอดภัยส่วนบุคคลตามที่กำหนดไว้ในหมวด ๔ ตลอดเวลาที่ทำงาน

ข้อ ๖ ในกรณีที่ลูกจ้างต้องทำงานในสถานที่มืด ทึบ และคับแคบ เช่น ในถ้ำ อุโมงค์ หรือในที่ที่มีลักษณะเช่นนั้น นายจ้างต้องจัดให้มีอุปกรณ์ส่องแสงสว่างที่เหมาะสมแก่สภาพและลักษณะงาน โดยอาจเป็นชนิดที่ติดอยู่ในพื้นที่ทำงานหรือติดที่ตัวบุคคลได้ หากไม่สามารถจัดหาหรือดำเนินการได้ ต้องจัดให้ลูกจ้างสวมใส่อุปกรณ์คุ้มครองความปลอดภัยส่วนบุคคลตามที่กำหนดไว้ในหมวด ๔ ตลอดเวลาที่ทำงาน

หมวด ๓

เสียง

ข้อ ๗ นายจ้างต้องควบคุมระดับเสียงมิให้ลูกจ้างได้รับสัมผัสเสียงในบริเวณสถานประกอบกิจการที่มีระดับเสียงสูงสุด (peak sound pressure level) ของเสียงกระทบหรือเสียงกระทบ (impact or impulse noise) เกิน ๑๔๐ เดซิเบล หรือได้รับสัมผัสเสียงที่มีระดับเสียงดังต่อเนื่องแบบคงที่ (continuous steady noise) เกินกว่า ๑๑๕ เดซิเบลเอ

ข้อ ๘ นายจ้างต้องควบคุมระดับเสียงที่ลูกจ้างได้รับเฉลี่ยตลอดเวลาการทำงานในแต่ละวัน (Time Weighted Average-TWA) มิให้เกินมาตรฐานตามที่อธิบดีประกาศกำหนด

ข้อ ๙ ภายในสถานประกอบกิจการที่สภาวะการทำงานมีระดับเสียงเกินมาตรฐานที่กำหนดในข้อ ๗ หรือมีระดับเสียงที่ลูกจ้างได้รับเกินมาตรฐานที่กำหนดในข้อ ๘ นายจ้างต้องให้ลูกจ้างหยุดทำงานจนกว่าจะได้ปรับปรุงหรือแก้ไขให้ระดับเสียงเป็นไปตามมาตรฐานที่กำหนด และให้นายจ้างดำเนินการปรับปรุงหรือแก้ไขทางด้านวิศวกรรม โดยการควบคุมที่ต้นกำเนิดของเสียงหรือท่วงานของเสียง หรือบริหารจัดการเพื่อควบคุมระดับเสียงที่ลูกจ้างจะได้รับให้ไม่เกินมาตรฐานที่กำหนด และจัดให้มีการปิดประกาศและเอกสารหรือหลักฐานในการดำเนินการปรับปรุงหรือแก้ไขดังกล่าวไว้ เพื่อให้พนักงานตรวจความปลอดภัยสามารถตรวจสอบได้

หน้า ๔๙

เล่ม ๑๓๓ ตอนที่ ๔๑ ก

ราชกิจจานุเบกษา

๑๗ ตุลาคม ๒๕๕๙

“งานเบา” หมายความว่า ลักษณะงานที่ใช้แรงน้อยหรือใช้กำลังงานที่ทำให้เกิดการเผาผลาญอาหารในร่างกายไม่เกิน ๒๐๐ กิโลแคลอรีต่อชั่วโมง เช่น งานเขียนหนังสือ งานพิมพ์ดีด งานบันทึกข้อมูล งานเย็บจักร งานนั่งตรวจสอบผลิตภัณฑ์ งานประกอบชิ้นงานขนาดเล็ก งานบังคับเครื่องจักรด้วยเท้า การขึ้นคัมงาน

“งานปานกลาง” หมายความว่า ลักษณะงานที่ใช้แรงปานกลางหรือใช้กำลังงานที่ทำให้เกิดการเผาผลาญอาหารในร่างกายเกิน ๒๐๐ กิโลแคลอรีต่อชั่วโมง ถึง ๓๕๐ กิโลแคลอรีต่อชั่วโมง เช่น งานยก ลาก ดัน หรือเคลื่อนย้ายสิ่งของด้วยแรงปานกลาง งานดอกตะปู งานตะโบ งานขับรถบรรทุก งานขับรถแทรกเตอร์

“งานหนัก” หมายความว่า ลักษณะงานที่ใช้แรงมากหรือใช้กำลังงานที่ทำให้เกิดการเผาผลาญอาหารในร่างกายเกิน ๓๕๐ กิโลแคลอรีต่อชั่วโมง เช่น งานที่ใช้พลั่วตักหรือเครื่องมือลักษณะคล้ายกัน งานหุด งานเลื่อยไม้ งานเจาะไม้เนื้อแข็ง งานทุบโดยใช้ค้อนขนาดใหญ่ งานยก หรือเคลื่อนย้ายของหนัก ขึ้นที่สูงหรือที่ลาดชัน

หมวด ๑

ความร้อน

ข้อ ๒ ให้นายจ้างควบคุมและรักษาระดับความร้อนภายในสถานประกอบกิจการที่มีลูกจ้างทำงานอยู่ในถิ่นมาตรฐาน ดังต่อไปนี้

(๑) งานที่ลูกจ้างทำในลักษณะงานเบต้องมีมาตรฐานระดับความร้อนไม่เกินค่าเฉลี่ยอุณหภูมิเวตบัลโกลบ ๓๔ องศาเซลเซียส

(๒) งานที่ลูกจ้างทำในลักษณะงานปานกลางต้องมีมาตรฐานระดับความร้อนไม่เกินค่าเฉลี่ยอุณหภูมิเวตบัลโกลบ ๓๒ องศาเซลเซียส

(๓) งานที่ลูกจ้างทำในลักษณะงานหนักต้องมีมาตรฐานระดับความร้อนไม่เกินค่าเฉลี่ยอุณหภูมิเวตบัลโกลบ ๓๐ องศาเซลเซียส

ข้อ ๓ ในกรณีที่พักอยู่ในสถานประกอบกิจการมีแหล่งความร้อนที่อาจเป็นอันตราย ให้นายจ้างติดป้ายหรือประกาศเตือนอันตรายในบริเวณดังกล่าว โดยให้ลูกจ้างสามารถมองเห็นได้ชัดเจน ในกรณีที่บริเวณการทำงานตามวรรคหนึ่งมีระดับความร้อนเกินมาตรฐานที่กำหนดในข้อ ๒ ให้นายจ้างดำเนินการปรับปรุงหรือแก้ไขสภาวะการทำงานทางด้านวิศวกรรม เพื่อควบคุมระดับความร้อนให้เป็นไปตามมาตรฐาน และจัดให้มีการปิดประกาศและเอกสารหรือหลักฐานในการดำเนินการปรับปรุงหรือแก้ไขดังกล่าวไว้ เพื่อให้พนักงานตรวจความปลอดภัยสามารถตรวจสอบได้

ในกรณีที่ไม่สามารถดำเนินการให้เป็นไปตามวรรคสองได้ ให้นายจ้างจัดให้มีมาตรการควบคุมหรือลดภาระงาน และต้องจัดให้ลูกจ้างสวมใส่อุปกรณ์คุ้มครองความปลอดภัยส่วนบุคคลตามที่กำหนดไว้ในหมวด ๔ ตลอดเวลาที่ทำงาน

หน้า ๕๑

เล่ม ๑๓๓ ตอนที่ ๔๑ ก

ราชกิจจานุเบกษา

๑๗ ตุลาคม ๒๕๕๙

ในกรณีที่ไม่สามารถดำเนินการตามวรรคหนึ่งได้ นายจ้างต้องจัดให้ลูกจ้างสวมใส่อุปกรณ์คุ้มครองความปลอดภัยส่วนบุคคลตามที่กำหนดไว้ในหมวด ๔ ตลอดเวลาที่ทำงาน เพื่อลดระดับเสียงที่สัมผัสในหูเมื่อสวมใส่อุปกรณ์คุ้มครองความปลอดภัยส่วนบุคคลแล้ว โดยให้อยู่ในระดับที่ไม่เกินมาตรฐานตามที่กำหนดไว้ในข้อ ๗ และข้อ ๘

การคำนวณระดับเสียงที่สัมผัสในหูเมื่อสวมใส่อุปกรณ์คุ้มครองความปลอดภัยส่วนบุคคลตามวรรคสองให้เป็นไปตามที่อธิบดีประกาศกำหนด

ข้อ ๑๐ ในบริเวณที่มีระดับเสียงเกินมาตรฐานที่กำหนดในข้อ ๗ หรือข้อ ๘ นายจ้างต้องจัดให้มีเครื่องหมายเตือนให้ใช้อุปกรณ์คุ้มครองความปลอดภัยส่วนบุคคลติดไว้ให้ลูกจ้างเห็นได้โดยชัดเจน

ข้อ ๑๑ ในกรณีที่สภาวะการทำงานในสถานประกอบกิจการมีระดับเสียงที่ลูกจ้างได้รับเฉลี่ยตลอดระยะเวลาการทำงานแปดชั่วโมงตั้งแต่ ๘๕ เดซิเบลขึ้นไป ให้นายจ้างจัดให้มีการอนุรักษ์การได้ยินในสถานประกอบกิจการตามหลักเกณฑ์และวิธีการที่อธิบดีประกาศกำหนด

หมวด ๔

อุปกรณ์คุ้มครองความปลอดภัยส่วนบุคคล

ข้อ ๑๒ นายจ้างต้องจัดให้มีและดูแลให้ลูกจ้างใช้อุปกรณ์คุ้มครองความปลอดภัยส่วนบุคคลตามความเหมาะสมกับลักษณะงานตลอดเวลาที่ทำงาน ดังต่อไปนี้

(๑) งานที่มีระดับความร้อนเกินมาตรฐานที่กำหนด ให้สวมใส่ชุดแต่งกาย รองเท้า และถุงมือสำหรับป้องกันความร้อน

(๒) งานที่มีแสงตรงหรือแสงสะท้อนจากแหล่งกำเนิดแสงหรือดวงอาทิตย์ที่มีแสงจ้าส่องเข้านัยน์ตาโดยตรง ให้สวมใส่แว่นตาและแสงหรือกระจังหน้าลดแสง

(๓) งานที่ทำในสถานที่มืด ทึบ และคับแคบ ให้สวมใส่หมวกนิรภัยที่มีอุปกรณ์ส่องแสงสว่าง

(๔) งานที่มีระดับเสียงเกินมาตรฐานที่กำหนด ให้สวมใส่ปลั๊กอุดเสียงหรือที่ครอบหูลดเสียง

ข้อ ๑๓ ให้นายจ้างบำรุงรักษาอุปกรณ์คุ้มครองความปลอดภัยส่วนบุคคลให้อยู่ในสภาพที่ใช้งานได้อย่างปลอดภัย รวมทั้งจัดให้ลูกจ้างได้รับการฝึกอบรมเกี่ยวกับวิธีการใช้และบำรุงรักษาอุปกรณ์คุ้มครองความปลอดภัยส่วนบุคคล และเก็บหลักฐานการฝึกอบรมไว้ ณ สถานประกอบกิจการเพื่อให้พนักงานตรวจความปลอดภัยสามารถตรวจสอบได้

หมวด ๕

การตรวจวัดและวิเคราะห์สภาวะการทำงาน และการรายงานผล

ข้อ ๑๔ นายจ้างต้องจัดให้มีการตรวจวัดและวิเคราะห์สภาวะการทำงานเกี่ยวกับระดับความร้อน แสงสว่าง หรือเสียงภายในสถานประกอบกิจการ

หน้า ๕๐		
เล่ม ๑๓๓ ตอนที่ ๙๑ ก	ราชกิจจานุเบกษา	๑๗ ตุลาคม ๒๕๕๙
<p>หลักเกณฑ์ วิธีการตรวจวัด และการวิเคราะห์สภาวะการทำงานเกี่ยวกับระดับความร้อน แสงสว่าง หรือเสียง รวมทั้งระยะเวลาและประเภทกิจการที่ต้องดำเนินการให้เป็นไปตามที่อธิบดีประกาศกำหนด</p> <p>ในกรณีที่นายจ้างไม่สามารถตรวจวัดและวิเคราะห์สภาวะการทำงานตามวรรคหนึ่งได้ ต้องให้ผู้ซึ่งทะเบียนตามมาตรา ๙ หรือนิติบุคคลที่ได้รับใบอนุญาตตามมาตรา ๑๑ แห่งพระราชบัญญัติความปลอดภัย อาชีวอนามัย และสภาพแวดล้อมในการทำงาน พ.ศ. ๒๕๕๔ เป็นผู้ให้บริการในการตรวจวัดและวิเคราะห์สภาวะการทำงานเกี่ยวกับระดับความร้อน แสงสว่าง หรือเสียงภายในสถานประกอบกิจการ แล้วแต่กรณี เป็นผู้ดำเนินการแทน</p> <p>ให้นายจ้างเก็บผลการตรวจวัดและวิเคราะห์สภาวะการทำงานดังกล่าวไว้ ณ สถานประกอบกิจการ เพื่อให้พนักงานตรวจความปลอดภัยสามารถตรวจสอบได้</p> <p>ข้อ ๑๕ ให้นายจ้างจัดทำรายงานผลการตรวจวัดและวิเคราะห์สภาวะการทำงานตามแบบที่อธิบดีประกาศกำหนด พร้อมทั้งส่งรายงานผลดังกล่าวต่ออธิบดีหรือผู้ซึ่งอธิบดีมอบหมายภายในสามสิบวัน นับแต่วันที่เสร็จสิ้นการตรวจวัด และเก็บรายงานผลการตรวจวัดและวิเคราะห์สภาวะการทำงานดังกล่าวไว้ ณ สถานประกอบกิจการ เพื่อให้พนักงานตรวจความปลอดภัยสามารถตรวจสอบได้</p> <p>หมวด ๖</p> <p>การตรวจสุขภาพและการรายงานผล</p> <p>ข้อ ๑๖ ให้นายจ้างจัดให้มีการตรวจสุขภาพลูกจ้างที่ทำงานในสภาวะการทำงานที่อาจได้รับอันตรายจากความร้อน แสงสว่าง หรือเสียง และรายงานผล รวมทั้งดำเนินการที่เกี่ยวข้องกับการตรวจสุขภาพของลูกจ้างตามพระราชบัญญัติความปลอดภัย อาชีวอนามัย และสภาพแวดล้อมในการทำงาน พ.ศ. ๒๕๕๔</p> <p>บทเฉพาะกาล</p> <p>ข้อ ๑๗ ให้ผู้ซึ่งขึ้นทะเบียนเป็นผู้รับรองรายงานการตรวจวัดและวิเคราะห์สภาวะการทำงานกับกรมสวัสดิการและคุ้มครองแรงงานตามกฎหมายกระทรวงกำหนดมาตรฐานในการบริหารและการจัดการด้านความปลอดภัย อาชีวอนามัย และสภาพแวดล้อมในการทำงานเกี่ยวกับความร้อน แสงสว่าง และเสียง พ.ศ. ๒๕๔๙ มีสิทธิดำเนินการตรวจวัดและวิเคราะห์สภาวะการทำงานเกี่ยวกับระดับความร้อน แสงสว่าง หรือเสียงภายในสถานประกอบกิจการตามข้อ ๑๔ ต่อไปจนกว่าการขึ้นทะเบียนจะสิ้นสุดอายุ</p> <p>ในกรณีที่ไม่มีผู้ซึ่งขึ้นทะเบียนตามวรรคหนึ่ง และยังไม่มีการออกกฎกระทรวงกำหนดรายละเอียดของบุคคลที่จะขอขึ้นทะเบียนหรือนิติบุคคลที่จะขอรับใบอนุญาตตามมาตรา ๙ หรือมาตรา ๑๑ แห่งพระราชบัญญัติความปลอดภัย อาชีวอนามัย และสภาพแวดล้อมในการทำงาน พ.ศ. ๒๕๕๔ เพื่อเป็นผู้ให้บริการในการตรวจวัดและวิเคราะห์สภาวะการทำงานเกี่ยวกับระดับความร้อน แสงสว่าง</p>		

หน้า ๕๑		
เล่ม ๑๓๓ ตอนที่ ๙๑ ก	ราชกิจจานุเบกษา	๑๗ ตุลาคม ๒๕๕๙
<p>หรือเสียงภายในสถานประกอบกิจการ แล้วแต่กรณี ให้ผู้ซึ่งสำเร็จการศึกษาไม่ต่ำกว่าระดับปริญญาตรี สาขาอาชีวอนามัย หรือเทียบเท่า ที่เคยขึ้นทะเบียนตามกฎหมายกระทรวงกำหนดมาตรฐานในการบริหารและการจัดการด้านความปลอดภัย อาชีวอนามัย และสภาพแวดล้อมในการทำงานเกี่ยวกับความร้อน แสงสว่าง และเสียง พ.ศ. ๒๕๔๙ หรือให้ผู้ซึ่งสำเร็จการศึกษาไม่ต่ำกว่าระดับปริญญาตรี สาขาอาชีวอนามัย หรือเทียบเท่า และมีประสบการณ์เป็นผู้รับรองรายงานการตรวจวัดและวิเคราะห์สภาวะการทำงาน ไม่น้อยกว่าสามปี สามารถดำเนินการตรวจวัดแทนผู้ทำการตรวจวัดตามกฎหมายกระทรวงนี้ไปพลางก่อนได้</p> <p>ข้อ ๑๘ กรณีที่นายจ้างทำการตรวจวัดและวิเคราะห์สภาวะการทำงานเกี่ยวกับระดับความร้อน แสงสว่าง หรือเสียงภายในสถานประกอบกิจการตามกฎหมายกระทรวงกำหนดมาตรฐานในการบริหารและการจัดการด้านความปลอดภัย อาชีวอนามัย และสภาพแวดล้อมในการทำงานเกี่ยวกับความร้อน แสงสว่าง และเสียง พ.ศ. ๒๕๔๙ ก่อนที่กฎกระทรวงนี้จะมีผลใช้บังคับ และมีระยะเวลายังไม่ครบหนึ่งปีนับแต่วันที่ทำการตรวจวัด ให้ถือว่านายจ้างได้ดำเนินการตรวจวัดตามกฎหมายกระทรวงนี้แล้ว จนกว่าจะครบระยะเวลาดังนี้</p> <p>ให้ไว้ ณ วันที่ ๗ ตุลาคม พ.ศ. ๒๕๕๔</p> <p>พลเอก ศิริชัย ดิษฐกุล</p> <p>รัฐมนตรีว่าการกระทรวงแรงงาน</p>		

หน้า ๕๔		
เล่ม ๑๓๓ ตอนที่ ๙๑ ก	ราชกิจจานุเบกษา	๑๗ ตุลาคม ๒๕๕๙
<p>หมายเหตุ :- เหตุผลในการประกาศใช้กฎกระทรวงฉบับนี้ คือ โดยที่มาตรา ๘ วรรคหนึ่ง แห่งพระราชบัญญัติความปลอดภัย อาชีวอนามัย และสภาพแวดล้อมในการทำงาน พ.ศ. ๒๕๕๔ บัญญัติให้รัฐมนตรีว่าการกระทรวงแรงงานมีอำนาจออกกฎกระทรวงกำหนดให้นายจ้างบริหาร จัดการ และดำเนินการด้านความปลอดภัย อาชีวอนามัย และสภาพแวดล้อมในการทำงาน ซึ่งในการทำงานเกี่ยวกับความร้อน แสงสว่าง และเสียง สมควรจะต้องมีระบบการบริหาร จัดการ และดำเนินการด้านความปลอดภัย อาชีวอนามัย และสภาพแวดล้อมในการทำงานที่ได้มาตรฐาน อันจะทำให้ลูกจ้างมีความปลอดภัยในการทำงานเกี่ยวกับความร้อน แสงสว่าง และเสียงยิ่งขึ้น จึงจำเป็นต้องออกกฎกระทรวงนี้</p>		



ประกาศกระทรวงมหาดไทย
เรื่อง ความปลอดภัยในการทำงานเกี่ยวกับภาวะแวดล้อม
(สารเคมี)

อาศัยอำนาจตามความในข้อ 2 (7) แห่งประกาศของคณะปฏิวัติ ฉบับที่ 103 ลงวันที่ 16 มีนาคม 2515 กระทรวงมหาดไทยจึงกำหนดสวัสดิการเกี่ยวกับสุขภาพอนามัยและความปลอดภัยสำหรับลูกจ้างไว้ ดังต่อไปนี้

ความทั่วไป

- ข้อ 1 ในประกาศนี้
- “เส้นใย” หมายความว่า สารที่มีลักษณะเหนียวและยาวคล้ายเส้นด้าย มีต้นกำเนิดจากแร่ พืช สัตว์ หรือใยสังเคราะห์
- “ฝุ่น” หมายความว่า อนุภาคของของแข็งที่สามารถฟุ้ง กระจ่าย ปลิว หรือลอยอยู่ในอากาศได้
- “ละออง” หมายความว่า อนุภาคของเหลวที่สามารถลอยอยู่ในอากาศได้
- “ฟุ้ง” หมายความว่าอนุภาคของของแข็งที่เกิดขึ้นจากการรวมตัวของไอของสารและสามารถลอยอยู่ในอากาศได้
- “แก๊ส” หมายความว่า ของไหลมีปริมาตรหรือรูปทรงไม่แน่นอนที่สามารถฟุ้ง กระจ่าย และเปลี่ยนสภาพเป็นของเหลวหรือของแข็งได้ โดยการเพิ่มความดันหรือลดอุณหภูมิ
- “ไอเคมี” หมายความว่า ไอที่เกิดขึ้นจากสารเคมีที่เป็นของเหลวหรือของแข็งในสภาวะปกติ
- “นายจ้าง” หมายความว่า ผู้ซึ่งตกลงรับลูกจ้างเข้าทำงานโดยจ่ายค่าจ้างให้ และหมายความรวมถึงผู้ซึ่งได้รับมอบหมายให้ทำงานแทนนายจ้าง ในกรณีที่นายจ้างเป็นนิติบุคคล หมายความว่าผู้มีอำนาจกระทำการแทนนิติบุคคลนั้น และหมายความรวมถึงผู้ซึ่งได้รับมอบหมายให้ทำงานแทนผู้มีอำนาจกระทำการแทนนิติบุคคล
- “ลูกจ้าง” หมายความว่า ผู้ซึ่งตกลงทำงานให้แก่นายจ้างเพื่อรับค่าจ้างไม่ว่าจะเป็นผู้รับค่าจ้างด้วยตนเองหรือไม่ก็ตามและหมายความรวมถึงลูกจ้างประจำและลูกจ้างชั่วคราวแต่ไม่รวมถึงลูกจ้างซึ่งทำงานเกี่ยวกับงานบ้าน
- “ลูกจ้างประจำ” หมายความว่า ลูกจ้างซึ่งนายจ้างตกลงจ้างไว้เป็นการประจำ
- “ลูกจ้างชั่วคราว” หมายความว่า ลูกจ้างซึ่งนายจ้างตกลงจ้างไว้ไม่เป็นการประจำ เพื่อทำงานอันมีลักษณะเป็นครั้งคราว เป็นการรอง หรือเป็นไปตามฤดูกาล

หมวด 1
สารเคมี

- ข้อ 2 ตลอดระยะเวลาทำงานปกติภายในสถานที่ประกอบกิจการให้ลูกจ้างทำงานจะมีปริมาณความเข้มข้นของสารเคมีในบรรยากาศของการทำงานโดยเฉลี่ยเกินกว่าที่กำหนดไว้ในตารางหมายเลข 1 ท้ายประกาศนี้มิได้

ประกาศในราชกิจจานุเบกษา เล่ม 94 ตอนที่ 64 วันที่ 12 กรกฎาคม 2520

- ข้อ 3 ไม่ว่าระยะเวลาใดของการทำงานปกติ ห้ามมิให้นายจ้างให้ลูกจ้างทำงานในที่ที่มีปริมาณความเข้มข้นของสารเคมีเกินกว่าที่กำหนดไว้ในตารางหมายเลข 2 ท้ายประกาศนี้
- ข้อ 4 ห้ามมิให้นายจ้างให้ลูกจ้างทำงานในที่ที่มีปริมาณความเข้มข้นของสารเคมีเกินกว่าที่กำหนดไว้ในตารางหมายเลข 3 ท้ายประกาศนี้
- ข้อ 5 ห้ามมิให้นายจ้างให้ลูกจ้างทำงานในที่ที่มีปริมาณฝุ่นแบริในบรรยากาศของการทำงานตลอดระยะเวลาการทำงานปกติโดยเฉลี่ยเกินกว่าที่กำหนดไว้ในตารางหมายเลข 4 ท้ายประกาศนี้
- ข้อ 6 ภายในสถานที่ประกอบการที่มีการใช้สารเคมีที่กำหนดไว้ในตารางหมายเลข 1, 2, 3 หรือ 4 ซึ่งสภาพของการใช้นั้นอาจเป็นอันตรายต่อผู้ใช้หรือผู้อยู่ใกล้เคียง ให้นายจ้างจัดห้องหรืออาคารสำหรับการใช้สารเคมีไว้โดยเฉพาะ
- ข้อ 7 ในกรณีที่ภายในสถานที่ประกอบการที่มีสารเคมีหรือฝุ่นแบริฟุ้งกระจายสู่บรรยากาศของการทำงานเกินกว่าที่กำหนดไว้ในตารางหมายเลข 1, 2, 3, หรือ 4 ให้นายจ้างดำเนินการแก้ไขหรือปรับปรุงเพื่อลดความเข้มข้นของสารเคมี หรือปริมาณฝุ่นแบริมิให้เกินกว่าที่กำหนดไว้ในตารางดังกล่าวแล้ว หากแก้ไขหรือปรับปรุงไม่ได้ นายจ้างจะต้องจัดให้ลูกจ้างสวมใส่อุปกรณ์คุ้มครองความปลอดภัยส่วนบุคคล ตามมาตรฐานที่กำหนดไว้ในหมวด 2 ตลอดเวลาที่ลูกจ้างทำงานเกี่ยวกับสารเคมีที่มีลักษณะหรือปริมาณที่อาจเป็นอันตรายต่อสุขภาพร่างกายของลูกจ้างดังต่อไปนี้
- (1) ฝุ่น ละออง ฟุ้ง แก๊ส หรือไอเคมีต้องสวมใส่ที่กรองอากาศหรือเครื่องช่วยหายใจที่เหมาะสม
 - (2) สารเคมีในรูปของของเหลวที่เป็นพิษ ต้องสวมใส่ถุงมือยาง รองเท้าพื้นยางหุ้มแข้ง กระบะหนัขนิดใสและที่กันสารเคมีกระเด็นถูกร่างกาย
 - (3) สารเคมีในรูปของของแข็งที่เป็นพิษ ต้องสวมใส่ถุงมือยางและรองเท้ายางหุ้มแข้ง

หมวด 2
มาตรฐานเกี่ยวกับอุปกรณ์คุ้มครองความปลอดภัยส่วนบุคคล

- ข้อ 8 ถุงมือยางต้องทำด้วยยางหรือวัสดุอื่นที่คล้ายกัน มีความยาวหุ้มถึงข้อมือ มีลักษณะใช้สวมกับนิ้วมือได้ทุกนิ้ว มีความเหนียวไม่ฉีกขาดง่าย สามารถกันน้ำและสารเคมีได้
- ข้อ 9 รองเท้ายางหุ้มแข้ง ต้องทำด้วยยางหรือยางผสมวัสดุอื่น เมื่อสวมแล้วมีความสูงไม่น้อยกว่าครึ่งแข้ง ไม่ฉีกขาดง่าย สามารถกันน้ำและสารเคมีได้
- ข้อ 10 กระบะหนัขนิดใส ตัวกระบังต้องทำด้วยพลาสติกใสหรือวัสดุอื่นที่มีลักษณะคล้ายกันมองเห็นได้ชัด สามารถป้องกันอันตรายจากสารเคมีกระเด็นหรือหกรดและทนแรงกระแทกได้ ตัวกระบังต้องมีน้ำหนักเบาและต้องไม่ติดไฟฟ้า
- ข้อ 11 ที่กรองอากาศสำหรับใช้ครอบจมูกและปากกันสารเคมี ต้องสามารถลดปริมาณความเข้มข้นของสารเคมีมิให้เกินกว่าที่กำหนดไว้ในตารางหมายเลข 1, 2 และ 3
- ข้อ 12 ที่กรองอากาศสำหรับใช้ครอบจมูกและปากกันฝุ่นแบริ ต้องสามารถลดปริมาณฝุ่นแบริมิให้เกินกว่าที่กำหนดไว้ในตารางหมายเลข 4

- ข้อ 13 เครื่องช่วยหายใจที่ใช้กับ ฟุ้ง แก๊ส หรือไอเคมี ต้องเป็นแบบหน้ากากครอบเต็มหน้าประเภทที่มีถึงอากาศสำหรับหายใจอยู่ในตัวหรือประเภทที่มีท่ออากาศต่อมาจากที่อื่น
- ข้อ 14 ที่กันอันตรายจากสารเคมีกระเด็น ต้องทำด้วยพลาสติก หนัง หนังเทียม หรือวัสดุอื่นที่สามารถป้องกันอันตรายจากสารเคมีได้

หมวด 3
เบ็ดเตล็ด

- ข้อ 15 ข้อกำหนดเกี่ยวกับสุขภาพอนามัยและความปลอดภัยที่กำหนดไว้ในประกาศนี้เป็นมาตรฐานขั้นต่ำที่จะต้องปฏิบัติเท่านั้น
- ข้อ 16 งานใดที่มีลักษณะไม่เหมาะสมแก่การที่จะให้ลูกจ้างใช้อุปกรณ์คุ้มครองความปลอดภัยส่วนบุคคลดังที่ระบุไว้ในประกาศนี้ นายจ้างอาจผ่อนผันให้ลูกจ้างระงับการใช้อุปกรณ์นั้นเฉพาะการปฏิบัติงานในลักษณะเช่นว่านั้นเป็นการชั่วคราวได้
- ข้อ 17 ในกรณีที่พนักงานเจ้าหน้าที่ตรวจพบว่าสารเคมีในบริเวณสถานที่ประกอบการมิได้เป็นไปตามที่กำหนดไว้ในประกาศนี้ ให้พนักงานเจ้าหน้าที่ให้คำแนะนำตักเตือนเป็นหนังสือให้นายจ้างปฏิบัติการให้ถูกต้องภายในระยะเวลาที่กำหนดไว้
- ข้อ 18 ประกาศกระทรวงมหาดไทยฉบับนี้ให้ใช้บังคับเมื่อพ้นกำหนดหนึ่งร้อยแปดสิบวันนับแต่วันประกาศในราชกิจจานุเบกษาเป็นต้นไป

ประกาศ ณ วันที่ 30 พฤษภาคม 2520

คณิ่ง ฉาไชย

รัฐมนตรีช่วยว่าการฯ วิชาการชกาการแทน
รัฐมนตรีว่าการกระทรวงมหาดไทย

บัญชีท้ายประกาศกระทรวงมหาดไทย
เรื่อง ความปลอดภัยในการทำงานเกี่ยวกับภาวะแวดล้อม (สารเคมี)

ตารางหมายเลข 1

ลำดับที่	ชื่อสารเคมี	ปริมาณสารเคมี	
		ส่วนในล้านส่วนโดยปริมาตร (p.p.m)	มีลลิกรัมต่ออากาศ 1 ลูกบาศก์เมตร (mg/M ³)
1.	อัลดริน (Aldrin)	-	0.25
2.	อะซินฟอส-เมทิล (Azinphos- methyl)	-	0.2
3.	คลอเดน (Chlordane)	-	0.5
4.	ดี ดี ที (DDT)	-	1
5.	ดี ดี วี พี (DDVP)	-	1
6.	ไดคลอวอส (Dichlorvos)	-	1
7.	ดิลดริน (Dieldrin)	-	0.25
8.	ไดเมทิล 1, 2 ไดโบรม 2, 2 ไดคลอโรเอทธิลฟอสเฟต (ไดโบรม) (Dimethyl 1, 2-dibromo 2, 2 dichloroethyl phosphate (Dibrom)	-	3
9.	เอนดริน (Endrin)	-	0.1
10.	กูไลออน (Guthion)	-	0.2
11.	ตะกั่วอาร์ซีเนต (Lead arsenate)	-	0.15
12.	ลินเดน (Lindane)	-	0.5
13.	มาลาไอออน (Malathion)	-	15
14.	เมธอกซีคลอ (Methoxychlor)	-	15
15.	นิโคติน (Nicotine)	-	0.5
16.	ซิสทอกซ์ (Systox)	-	0.1
17.	เทลเลียมและสารประกอบที่ละลายได้ (Thallium (Soluble compounds) as TT)	-	0.1
18.	ไทโรม (Tiram)	-	5
19.	ท็อกซาเฟน (Toxaphene)	-	0.5
20.	พาราไทออน (Parathion)	-	0.11
21.	ฟอสฟิริน (Phosphrin)	-	0.1
22.	ไพเรทริน (Pyrethrum)	-	5
23.	วาร์ฟาริน (Warfarin)	-	0.1
24.	คาร์บาริล (เซวิน (าร์วี)) [Carbaryl (Sevin (R))]	-	5
25.	2, 4-ดี (2, 4-D)	-	10
26.	พาราควอต (Paraquat)	-	0.5
27.	2, 4, 5-ที (2, 4, 5 T)	-	10
28.	กรดน้ำส้ม (Acetic Acid)	10	25
29.	แอมโมเนีย (Ammonia)	50	35
30.	สารหนูและสารประกอบของสารหนู [Arsenic and Compounds (as As)]	-	0.5
31.	อาร์ซีน (Arsine)	0.05	0.2
32.	ไบฟีนีล (Biphenyl)	0.2	1
33.	บิสฟีนอล เอ (Bisphenol A)	0.5	2.8
34.	คาร์บอนไดออกไซด์ (Carbon dioxide)	5,000	9,000

กฎหมายความปลอดภัยในการทำงาน
(สารเคมี)

35.	คาร์บอนมอนอกไซด์ (Carbon monoxide)	50	55
36.	คลอรีน (Chlorine)	1	3
37.	คลอรีนไดออกไซด์ (Chlorine dioxide)	0.1	0.3
38.	โครเมียมและสารประกอบของโครเมียม	-	1
39.	ฟุ้งของทองแดง	-	0.1
40.	ฝุ่นหรือละอองของทองแดง	-	1
41.	ฝุ่นฝ้ายดิบ (Cotton dust (raw))	-	1
42.	ไซยาไนด์ (Cyanide as CN)	-	5
43.	เอทานอล เอทิลแอลกอฮอล์ (เอทานอล) [Ethyl alcohol (Ethanol)]	1,000	1,900
44.	ฟลูออไรด์ [Fluoride (as F)]	-	2.5
45.	ฟลูออรีน (Fluorine)	0.1	0.2
46.	ไฮโดรเจนไซยาไนด์ (Hydrogen Cyanide)	10	11
47.	ฟุ้งเหล็กออกไซด์ (Iron Oxide Fume)	-	10
48.	เมทิลแอลกอฮอล์ (เมทานอล) [Methyl alcohol (Methanol)]	200	260
49.	นิกเกิล คาร์ไบด์ (Nickel carbonyl)	0.001	0.007
50.	นิกเกิล ในรูปของโลหะและสารประกอบที่ละลายได้ (Nickel, Metal and Soluble Compounds, as Ni)	-	1
51.	กรดไนตริก (Nitric acid)	2	5
52.	ไนโตรไดออกไซด์ (Nitric oxide)	25	30
53.	ไนโตรเจนไดออกไซด์ (Nitrogen dioxide)	5	9
54.	ไนโตรกลีเซอริน (Nitroglycerin)	0.2	2
55.	โซเดียมไฮดรอกไซด์ (Sodium hydroxide)	-	2
56.	ซัลเฟอร์ไดออกไซด์ (Sulfur dioxide)	5	13
57.	กรดกำมะถัน (Sulfuric acid)	-	1
58.	เตตราเอทิลเลด [Tetraethyl lead (ad Pb)]	-	0.075
59.	เตตราเมทิลเลด [Tetramethyl lead (as Pb)]	-	0.07
60.	ตะกั่ว และสารประกอบอินทรีย์ของตะกั่ว	-	2
61.	ตะกั่ว และสารประกอบอินทรีย์ของตะกั่ว	-	0.1
62.	ฟีนอล (Phenol)	5	19
63.	ฟอสจีน (คาร์บอนิล คลอไรด์) [Phosgene (Carbonyl chloride)]	0.1	0.4
64.	ฟอสฟีน (Phosphine)	0.3	0.4
65.	กรดฟอสฟอริก (Phosphoric acid)	-	1
66.	ฟอสฟอรัส (เหลือง) [Phosphorus (yellow)]	-	0.1
67.	ฟอสฟอรัส เพนเตคลอไรด์ (Phosphorus pentachloride)	-	1
68.	ฟอสฟอรัส เพนตะซัลไฟด์ (Phosphorus pentasulfide)	-	1
69.	ฟอสฟอรัส ไตรคลอไรด์ (Phosphorus trichloride)	0.5	3
70.	ไซลีน (ไซลอล) [Xylene (Xylol)]	100	435
71.	ฟุ้งของสังกะสีคลอไรด์ (Zinc chloride fume)	-	1
72.	ฟุ้งของสังกะสีออกไซด์ (Zinc oxide fume)	-	5

กฎหมายความปลอดภัยในการทำงาน
(สารเคมี)

ตารางหมายเลข 2

ลำดับที่	ชื่อสารเคมี	ปริมาณสารเคมี	
		ส่วนในล้านส่วน โดยปริมาตร (p.p.m.)	มิลลิกรัมต่ออากาศ 1 ลูกบาศก์เมตร (mg/M ³)
1.	อัลลิล ไกลซิดิล อีเทอร์ (Allyl glycidyl ether (AGE))	10	45
2.	โบรอน ไตรฟลูออไรด์ (Boron Trifluoride)	1	3
3.	บิวทิลเอมีน (Butylamine)	5	15
4.	เทรต-บิวทิล โครเมต (Tert-Butyl chromate (as CrO ₃))	-	0.1
5.	คลอรีนไตรฟลูออไรด์ (Chlorine trifluoride)	0.1	0.4
6.	คลอโรอะซิเตลดีไฮด์ (Chloroacetaldehyde)	1	3
7.	คลอโรฟอร์ม (ไตรคลอโรมีเทน) (Chloroform (trichloromethane))	50	240
8.	ออโร-ไดคลอโรเบนซีน (o-Dichlorobenzene)	50	300
9.	ไดคลอโรเอทิล อีเธอร์ (Dichloroethyl ether)	15	90
10.	1,1-ไดคลอโร-1-ไนโตรอีเทน (1,1-Dichloro-1-nitroethane)	10	60
11.	ไดไกลซิดิล อีเทอร์ (ดี จี อี) (Diglycidyl ether (DGE))	0.5	2.8
12.	เอทิล เมอร์แคปแทน (Ethyl mercaptan)	10	25
13.	เอทิลีน ไนเตรตไดไนเตรต และ / หรือ ไนโตรไกลเซอริน (Ethylene glycol dinitrate and / on Nitroglycerin)	0.2	1
14.	ไฮโดรเจน คลอไรด์ (Hydrogen chloride)	5	7
15.	ไอโอดีน (Iodine)	0.1	1
16.	แมงกานีส (Manganese)	-	5
17.	เมทิลโบรมไนด์ (Methyl bromide)	20	80
18.	เมทิล เมอร์แคปแทน (Methyl mercaptan)	10	20
19.	แอลฟาเมทิล สไตรีน (α Methyl styrene)	100	480
20.	เมทิลดีน บิสฟีนอล ไอโซไซยาเนต (เม็ม ดี ไอ) (Methylene bisphenyl isocyanate (MDI))	0.02	0.2
21.	โมโนเมทิล ไฮดราซีน (Monomethyl hydrazine)	0.2	0.35
22.	เทอร์ฟีนไลล์ (Terphenyls)	1	9
23.	โทลูอีน-2,4-ไดไอโซไซยาเนต (Toluene-2,4-Diisocyanate)	0.02	0.14
24.	ไวนิล คลอไรด์ (Vinyl chloride)	1	2.8

กฎหมายความปลอดภัยในการทำงาน
(สารเคมี)

ตารางหมายเลข 3

ลำดับ ที่	ชื่อสารเคมี	ปริมาณสารเคมี				ปริมาณความ เข้มข้นที่อาจยอม ให้มีได้
		ความเข้มข้นเฉลี่ย ตลอดระยะเวลา ทำงานปกติ	ปริมาณความเข้มข้นสูงสุด			
			ในช่วงเวลาที่จำกัด	ระยะเวลาที่ทำงานได้		
1	เบนซีน (Benzene)	10 ส่วน/ล้านส่วน	50 ส่วน/ล้านส่วน	10 นาที	25 ส่วน/ล้านส่วน	
2	เบริลียมและสารประกอบเบริลียมอื่น (Beryllium and Beryllium compounds)	2 ไมโครกรัม/ ลูกบาศก์เมตร	50 ไมโครกรัม/ ลูกบาศก์เมตร	30 นาที	5 ไมโครกรัม/ ลูกบาศก์เมตร	
3	ฟุ้งแคดเมียม (Cadmium fume)	0.1 มิลลิกรัม/ ลูกบาศก์เมตร	-	-	0.3 มิลลิกรัม/ ลูกบาศก์เมตร	
4	ฝุ่นแคดเมียม (Cadmium dust)	0.2 มิลลิกรัม/ ลูกบาศก์เมตร	-	-	0.6 มิลลิกรัม/ ลูกบาศก์เมตร	
5	คาร์บอนไดออกไซด์ (Carbon dioxide)	20 ส่วน/ล้านส่วน	100 ส่วน/ล้านส่วน	30 นาที	30 ส่วน/ล้านส่วน	
6	คาร์บอนเตตระคลอไรด์ (Carbon tetrachloride)	10 ส่วน/ล้านส่วน	200 ส่วน/ล้านส่วน	5 นาทีในทุกช่วงเวลา 4 ชั่วโมง	25 ส่วน/ล้านส่วน	
7	เอทิลีน ไดโบรมไนด์ (Ethylene dibromide)	20 ส่วน/ล้านส่วน	50 ส่วน/ล้านส่วน	5 นาที	30 ส่วน/ล้านส่วน	
8	เอทิลีน ไดคลอไรด์ (Ethylene dichloride)	50 ส่วน/ล้านส่วน	200 ส่วน/ล้านส่วน	5 นาทีในทุกช่วงเวลา 3 ชั่วโมง	100 ส่วน/ล้านส่วน	
9	ฟอร์มาลดีไฮด์ (Formaldehyde)	3 ส่วน/ล้านส่วน	10ส่วน/ล้านส่วน	30 นาที	5 ส่วน/ล้านส่วน	
10	ฟุ้งฟลูออไรด์ (Fluoride as dust)	2.5 มิลลิกรัม/ ลูกบาศก์เมตร	-	-	-	
11	ตะกั่วและสารประกอบอินทรีย์ของตะกั่ว (Lead and its inorganic compounds)	0.2 มิลลิกรัม/ ลูกบาศก์เมตร	-	-	-	
12	เมทิล คลอไรด์ (Methyl chloride)	100 ส่วน/ล้านส่วน	300 ส่วน/ล้านส่วน	5 นาทีในทุกช่วงเวลา 3 ชั่วโมง	200 ส่วน/ล้านส่วน	
13	เมทิลลีน คลอไรด์ (Methylene chloride)	500 ส่วน/ล้านส่วน	2,000ส่วน/ล้านส่วน	5 นาทีในทุกช่วงเวลา 2 ชั่วโมง	1,000 ส่วน/ ล้านส่วน	
14	ออร์แกน (แอลคิล) ปรอท (Organic (alkyl) (mercury))	0.01 มิลลิกรัม/ ลูกบาศก์เมตร	-	-	0.04 มิลลิกรัม/ ลูกบาศก์เมตร	
15	สไตรีน (Styrene)	100 ส่วน/ล้านส่วน	600 ส่วน/ล้านส่วน	5 นาทีในทุกช่วงเวลา 3 ชั่วโมง	200 ส่วน/ล้านส่วน	
16	ไตรคลอโร เอทิลีน (Trichloroethylene)	100 ส่วน/ล้านส่วน	300 ส่วน/ล้านส่วน	5 นาทีในทุกช่วงเวลา 2 ชั่วโมง	200 ส่วน/ล้านส่วน	
17	เตตราคลอโร เอทิลีน (Tetrachloroethylene)	100 ส่วน/ล้านส่วน	300ส่วน/ล้านส่วน	5 นาทีในทุกช่วงเวลา 3 ชั่วโมง	200 ส่วน/ล้านส่วน	
18	โทลูอีน (Toluene)	200 ส่วน/ล้านส่วน	500 ส่วน/ล้านส่วน	10 นาที	300 ส่วน/ล้านส่วน	
19	ไฮโดรเจน ซัลไฟด์ (Hydrogen sulfide)	-	50 ส่วน/ล้านส่วน	10 นาที	20 ส่วน/ล้านส่วน	
20	ปรอท (Mercury)	-	-	-	0.05 มิลลิกรัม/ ลูกบาศก์เมตร	
21	กรดโครมิก และเบสโครมิก	-	-	-	0.1 มิลลิกรัม/ ลูกบาศก์เมตร	

กฎหมายความปลอดภัยในการทำงาน
(สารเคมี)

ตารางหมายเลข 4

ลำดับที่	ชื่อสารเคมี	ประมาณฝุ่นแร่, เฉลี่ยตลอดระยะเวลาการทำงานปกติ	
		ส่วนอนุภาคต่อปริมาณของอากาศ 1 ลูกบาศก์ฟุต (Mppcf)	มิลลิกรัมต่ออากาศ 1 ลูกบาศก์เมตร (mg/M ³)
		ปริมาณของอากาศ 1 ลูกบาศก์ฟุต (Mppcf)	ปริมาณของอากาศ 1 ลูกบาศก์เมตร (mg/M ³)
1.	ซิลิกา (Silica) คริสตัลไลน์ (Crystalline) - ควอตซ์ (Quartz) ฝุ่นขนาดเล็กที่สามารถเข้าถึงและสะสมในถุงของปอดได้ (Respirable dust) - ควอตซ์ (Quartz) ฝุ่นทุกขนาด (Total dust) - คริสโตไบไลท์ (Cristobalite)	$\frac{250}{\% \text{ SiO}_2 \times 5}$ - $\frac{1}{2} \left[\frac{250}{\% \text{ SiO}_2 \times 5} \right]$	$\frac{10 \text{ mg/M}^3}{\% \text{ SiO}_2 \times 2}$ $\frac{30 \text{ mg/M}^3}{\% \text{ SiO}_2 \times 2}$ $\frac{1}{2} \left[\frac{10 \text{ mg/M}^3}{\% \text{ SiO}_2 \times 2} \right]$
2.	เอมอร์ฟัส รวมทั้งเวอร์รวมชาติ (Amorphous)	20	$\frac{80 \text{ mg/M}^3}{\% \text{ SiO}_2}$
3.	ซิลิเกต (ที่มีผลซิลิกาต่ำกว่า 1%) (Silicates) - แอสเบสตอส (Asbestos) - เทรโนไลต์ (Trenolite) - ทอลด์ (Talc) พวกที่เป็นเส้นใย (Asbestos form) - ทอลด์ (Talc) พวกที่ไม่เป็นเส้นใย (non-asbestos form) - ไมกา (Mica) - สโสปะโตน (Spospstone) - ปอร์ตแลนด์ซีเมนต์ (Portland cement) - กราไฟท์ (Graphite)	5* 5* 5* 20 20 20 50 15	- - - - - - - - 24 mg/M ³ 10 mg/M ³ %
4.	ฝุ่นที่ก่อให้เกิดความรำคาญ (Iert or Nuisance dust) - ฝุ่นขนาดเล็กที่สามารถเข้าถึงและสะสมในถุงของปอดได้ (Respirable dust) - ฝุ่นทุกขนาด (Total dust)	15 50	5 mg/M ³ 15 mg/M ³

* หมายถึง จำนวนเส้นใย/อากาศ 1 ลูกบาศก์เซนติเมตร